

ÚTMUTATÓ

a felnőttképzésről szóló 2013. évi LXXVII. tv. 18. §-a szerinti
programkövetelmény javaslat benyújtásához

A Magyar Kereskedelmi és Iparkamara megbízásából
készítette:

Dr. Farkas Éva - Rettegi Zsolt

4. kiadás¹

2018. február

¹ Az útmutatóban hivatkozott, illetve idézett jogszabályi szövegek a 2018. január 1-jén hatályos állapot alapján szerepelnek

Tartalom

Bevezetés a programkövetelmények világába	3
Programkövetelmény célja	3
Támogatott egyéb szakmai képzések köre	3
Egyéb szakmai képzés kategóriája	3
Támogatott képzés kategóriája	5
Mely esetben indokolt programkövetelmény javaslat megtétele?	5
Programkövetelmények nyilvántartása	6
Szakmai programkövetelmény javaslat megtétele	7
A javaslattevő jogi státusza	7
Programkövetelmény elvárt tartalma	7
Programkövetelmény javaslat ajánlott kidolgozása a minősítési szempontok figyelembe vételével	8
Javaslattevő azonosítása	8
Szakmai programkövetelmény javaslat megnevezése	9
A szakmai programkövetelmény javaslat tartalmi szerkezetének meghatározása	10
A szakmai programkövetelmény javaslat fejlesztési cél szerinti meghatározása	11
A szakmai programkövetelmény javaslat OKJ-ban szereplő szakmacsoport szerinti besorolása	11
A szakmai programkövetelmény javaslat MKKR (Magyar Képesítési Keretrendszer) szerinti besorolása	12
A képzés megkezdéséhez a résztvevő oldaláról szükséges feltételek meghatározása	12
Iskolai előképzettség meghatározása	12
Szakmai előképzettség meghatározása	13
Egészségügyi alkalmassági követelmények meghatározása	13
Előírt gyakorlat meghatározása	13
Egyéb feltételek meghatározása	14
A szakmai végzettséggel ellátható legjellemzőbb tevékenység, vagy munkaterület rövid leírása	14
A szakmai végzettséggel betölthető munkakör megnevezése és besorolása	15
A szakmai végzettség megszerzéséhez szükséges képzés képzési formától függő minimális és maximális óraszám, és az elméleti és gyakorlati idő arányának meghatározása	16
A szakmai végzettség megszerzését igazoló dokumentum kiadásának feltétel-meghatározása	18
Szakmai követelmények leírása	18
Minősítési szempontok a szakmai követelményekre vonatkozóan	18
Szakmai alapok a szakmai követelmények meghatározásához	19
A tanulási eredmény kategóriái	20
A tanulási eredmények megfogalmazásának legfontosabb szempontjai	23
Segédlet a tanulási eredmények leírásához	25
A tervezett képzés munkaerő-piaci relevanciájának meghatározása	28
A felnőttképzési szakmai programkövetelmény nyilvántartásba vételének eljárása	29
Programkövetelmény módosítása	30
Programkövetelmény törlése	30

Bevezetés a programkövetelmények világába

A felnőttképzésről szóló 2013. évi LXXVII. törvény új tartalmi szabályozást vezetett be a képzési programok tekintetében. Az államilag el nem ismert, úgynevezett egyéb szakmai képzések esetében a felnőttképzési törvény 12. §-ában meghatározott tartalmi elemeknek megfelelő képzési programot a Magyar Kereskedelmi és Iparkamara (továbbiakban: kamara) nyilvántartásában szereplő szakmai programkövetelmény alapján kell elkészíteni.

A szakmai programkövetelmény kidolgozásának és nyilvántartásba vételének jogi háttérét három jogszabály biztosítja:

- 2013. évi LXXVII. törvény a felnőttképzésről (továbbiakban: Fktv.)
- 393/2013. (XI. 12.) kormányrendelet a felnőttképzési tevékenység folytatásához szükséges engedélyezési eljárás és követelményrendszerre, a felnőttképzést folytató intézmények nyilvántartásának vezetésére, valamint a felnőttképzést folytató intézmények ellenőrzésére vonatkozó részletes szabályokról (továbbiakban: Korm.r.)
- 59/2013. (XII.13.) NGM rendelet a felnőttképzési szakmai programkövetelmények nyilvántartásba vételének követelményeiről és eljárási rendjéről, valamint a szakmai végzettség megszerzésének igazolásáról (továbbiakban: Programkövetelményekre vonatkozó miniszteri rendelet)

Programkövetelmény célja

A programkövetelmények bevezetésének, alkalmazásának célja az Fktv. 18. §. (1) bekezdés értelmében egységes követelményrendszer kialakítása az Fktv. 1. § (2) bekezdés b) pontja szerinti, tehát az ún. támogatott egyéb szakmai képzésekre.

A szakmai programkövetelmények létrehozása teljesen új eleme a felnőttképzés szabályozásának, amely az egyéb szakmai képzések esetében is (hasonlóan az OKJ-s képzésekhez) egységes és minősített követelményrendszert, ezáltal nagyobb munkaerő-piaci presztízst biztosít.

A programkövetelmény az egyéb szakmai képzések tekintetében kétlépcsőssé teszi a programalkotást. Először a szakmai programkövetelményeket kell kidolgozni és nyilvántartásba vetetni, majd a jóváhagyott szakmai programkövetelmények alapján kell az egyéb szakmai képzés képzési programját kidolgozni (a felnőttképzési törvény 12. §-ában foglalt tartalmi követelményeknek megfelelően) és felnőttképzési programszakértővel előzetesen minősíttetni. Az egyéb szakmai képzés engedélyezési eljárását csak az ilyen módon kidolgozott és minősített képzési program alapján lehet kérelmezni – egyéb feltételek biztosítása mellett – a hatóságnál (Pest Megyei Kormányhivatalnál).

Támogatott egyéb szakmai képzések köre

Egyéb szakmai képzés kategóriája

A „támogatott egyéb szakmai képzés” azonosítását az Fktv. fogalomértelmezései alapján kell megtenni. A fogalomértelmezések között az „egyéb szakmai képzés” önállóan szerepel, de tartalmában említést tesz a hatósági jellegű képzésről, ezért annak definícióját is fontos figyelembe venni a pontos értelmezéshez.

Az Fktv. 2. § 6. pontja:

Egyéb szakmai képzés: olyan, államilag el nem ismert szakmai végzettség megszerzésére irányuló képzés, amely valamely foglalkozás, munkakör vagy munkatevékenység végzéséhez szükséges kompetencia megszerzésére, fejlesztésére irányul és nem a 16. pont szerinti hatósági jellegű képzés.

Az Fktv. 2. § 16. pontja:

Hatósági jellegű képzés: jogszabályban szabályozott tartalmú és célú olyan, az Országos Képzési Jegyzékben (a továbbiakban: OKJ) nem szereplő képesítés megszerzésére irányuló képzés, amelynek eredményeként dokumentum kiadására kerül sor, és e dokumentum hiányában jogszabályban meghatározott tevékenység, munkakör nem folytatható, nem tölthető be, vagy tevékenység, munkakör a képzést megelőző szakmai szinthez képest magasabb követelményeknek megfelelően folytatható, tölthető be, vagy a dokumentum a képzésben részt vevő számára a képzést megelőző állapothoz képest többletjogosultságot biztosít jogszabályban meghatározott tevékenység, munkakör végzésével, betöltésével összefüggésben;

A meghatározások alapján a szakmai képzések három, egymástól egyértelműen elválasztható csoportba tartoznak:

Országos Képzési Jegyzékben szereplő képesítés megszerzésére irányuló képzés	Hatósági jellegű képzés	Egyéb szakmai képzés
<ul style="list-style-type: none">szakképesítés megszerzésére irányuló képzésszakmai és vizsgakövetelménye jogszabályban meghatározott	<ul style="list-style-type: none">tartalma és célja jogszabályban szabályozott	<ul style="list-style-type: none">államilag el nem ismert (OKJ-ben nem szereplő) szakmai végzettség megszerzésére irányuló képzés, amely nem hatósági jellegű képzés

Fktv. szerinti szakmai képzések összessége

Tehát az egyéb szakmai képzések csoportjába – amelyek esetében szakmai programkövetelményt kell készíteni – azon szakmai képzések tartoznak, amelyek nem szerepelnek az Országos Képzési Jegyzékben, illetve nem tekinthetők hatósági jellegű képzésnek.

Az egyéb szakmai képzés során konkrét, FEOR-ba is besorolható munkakör, munkatevékenység vagy feladat ellátására vagy annak magasabb szintű gyakorlására („továbbképzés”) kell felkészíteni a képzésben résztvevőt. Az egyéb szakmai képzés alapvető jellemzője, hogy a képzés során a szakmai kompetenciák fejlesztése a domináns.

Nem tekinthetők egyéb szakmai képzésnek azok a képzések, amelyek kizárólag társas vagy személyes kompetenciák fejlesztésére, szabadidős/hobbi tevékenységekre, életvezetési technikák fejlesztésére, általános műveltség növelésére, munkatevékenységhez nem köthető, életminőség javítására szolgáló tevékenységekre irányulnak.

Támogatott képzés kategóriája

Az Fktv. 2. § 26. pontja és a 23.§ (1) bekezdés értelmében támogatott képzésnek minősülnek azok a képzések, amelyek részben vagy egészében az alábbi forrásokból valósulnak meg:

- központi költségvetés,
- *a szakképzési hozzájárulásról és a képzés fejlesztésének támogatásáról szóló 2011. évi CLV. törvény szerinti szakképzési hozzájárulásnak a szakképzési hozzájárulásra kötelezett által a saját dolgozói képzésére elszámolható része.*

Mely esetben indokolt programkövetelmény javaslat megtétele?

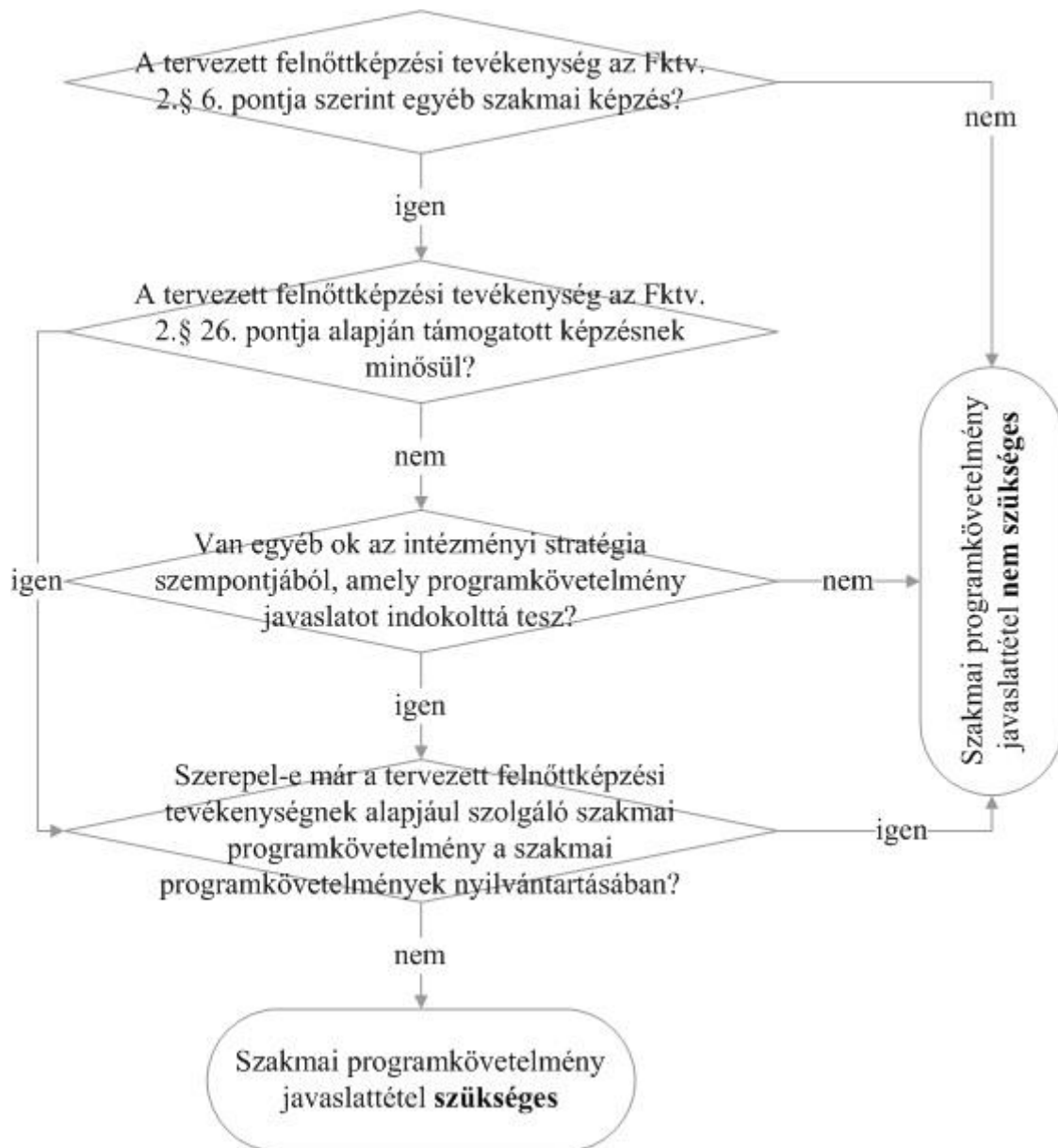
Amennyiben a tervezett felnőttképzési tevékenység támogatott egyéb szakmai képzés megvalósítására irányul, abban az esetben a felnőttképzési tevékenység megvalósulásának előfeltételeként előírt képzési programnak szakmai programkövetelményen kell alapulnia.

Előfordulhatnak ugyanakkor olyan esetek, amikor a szakmai programkövetelmény javaslatot nem az a körülmény alapozza meg, hogy a tervezett felnőttképzési tevékenység támogatásban részesül. Ilyen esetek lehetnek a következők:

1. A tervezett – egyéb szakmai képzés megvalósítására irányuló – felnőttképzési tevékenységet ÁFA mentesen kívánja megvalósítani a felnőttképzést folytató szervezet. Ez – az általános forgalmi adóról szól 2007. évi CXXVII. törvény 85. § (2) b) pontja alapján – csak engedélyezett képzés megvalósításával lehetséges, az engedély megadásának pedig egyik feltétele a szakmai programkövetelményen alapuló, előminősített képzési program.
2. A javaslattevő szakmai alapot, az adott egyéb szakmai képzés tekintetében a felnőttképzési tevékenység megvalósítása szempontjából előírt bemeneti és kimeneti feltételeket meghatározó „tájékoztató pontot”, vagy szakmai brandet kíván teremteni, függetlenül a későbbi képzési céloktól, szándékoktól, finanszírozási módoktól.
3. Egyéb olyan képzési stratégia, amely a képzés engedélyezését az előbbieken már említetteken túl indokoltá teszi (presztízs, piaci stratégia).

A második szempont tekintetében az a javaslattevő van előnyhelyzetben, aki elsőként fogalmazza meg szakmai programkövetelmény javaslatát, hiszen a későbbiekben az elfogadott javaslattal megegyező, a szakmai programkövetelmények nyilvántartásában szereplő elnevezéssel és azonos tartalommal programkövetelmény javaslat nem tehető.

A programkövetelmény javaslat indokoltságát döntési folyamatként szemléltetve a következő döntési lépések szerint kell mérlegelni azt a körülményt, hogy az egyéb szakmai képzés megvalósítására irányuló felnőttképzési tevékenység szándéka esetén szükséges-e szakmai programkövetelmény javaslatot tenni:



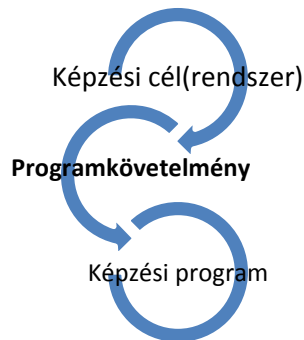
Programkövetelmények nyilvántartása

A kamara – a szakmai programkövetelmény nyilvántartásba vételéről döntő, a felnőttképzési törvény 18. § (2) bekezdés szerinti öttagú bizottság döntése alapján – a programkövetelményt nyilvántartásba veszi. A szakmai programkövetelmények nyilvántartása nyilvános, azt a kamara a honlapján közzéteszi. A nyilvántartás tartalmazza a programkövetelmény nyilvántartásba vételére vonatkozó javaslat valamennyi tartalmi elemét, továbbá a szakmai végzettség azonosítóval ellátott szakmacsoportba sorolását.

Programkövetelmény szakmai megközelítése

A programkövetelmény az egyéb szakmai képzések esetében lényegében az OKJ-s képzések világából már ismert szakmai és vizsgakövetelményekkel hozható párhuzamba. A képzési tartalomfejlesztésnek azt az állomását jelenti, amikor a képzési célok, célrendszer ismeretében meghatározásra kerülnek a képzés kimeneti követelményei, a bemeneti feltételek alapján azonosított célcsoport és arra vonatkozóan körvonalazódnak az elképzelések, hogy az adott követelményszint mely képzési formában, s várhatóan milyen időráfordítással érhető el.

Ilyen módon a képzési tartalomfejlesztés logikai rendszerében a programkövetelmény a következő módon helyezkedik el:



Ezen a ponton meg kell jegyezni, hogy a programkövetelmény semmi esetre sem jelenti a tervezett felnőttképzési tevékenység teljes tartalmi kidolgozását, annak megválaszolását, hogy konkrétan „mit tanítsunk?”.

A programkövetelmény azt a megfelelést határozza meg, hogy mi alapján azonosítható, illetve milyen tanulási eredményekkel érhető el a képzési cél. A képzési programtól eltérően nem határozza meg, hogy az adott tanulási teljesítmény konkrétan mely tartalmak milyen részletezettségű kifejtésével, milyen módszerrel stb. érhető el. Ez a tartalomkifejtés – amely leginkább know how érzékeny lépés – a tematikakészítés során szükséges, amely tartalom aztán a képzési program része lesz.

Szakmai programkövetelmény javaslat megtétele

A javaslattevő jogi státusza

Az Fktv. 18. § (4) bekezdése határozza meg, mely jogalanyok nyújthatnak be szakmai programkövetelmény javaslatot a szakmai programkövetelmények nyilvántartását végző szervezethez, jelen esetben a Magyar Kereskedelmi és Iparkamarához.

(4) Felnőttképzési szakmai programkövetelmények nyilvántartásba vételére vonatkozó javaslatot bármely jogi személy, egyéni cég, egyéni vállalkozó benyújthat - kizárólag elektronikus formában - a nyilvántartást vezető szervhez.

A jogszabályi rendelkezés alapján szakmai programkövetelmény javaslatot – a természetes személy kivételével – lényegében az Fktv. hatálya alá tartozó bármely jogalany tehet, tehát nemcsak felnőttképzést folytató intézmények, hanem például munkaadók és szakmai szervezetek is.

Programkövetelmény elvárt tartalma

A szakmai programkövetelmény javaslat elvárt tartalmát az Fktv. 18. § (4) bekezdése határozza meg a következők szerint:

A javaslatnak tartalmaznia kell:

a) a szakmai programkövetelmény megnevezését és annak az OKJ-ban szereplő szakmacsoportnak a megjelölését, amelybe a programkövetelmény besorolható, valamint a programkövetelménynek az Európai Képesítési Keretrendszerhez kapcsolódó Magyar

Képesítési Keretrendszer² szerinti szintjének meghatározására és besorolására vonatkozó megjelölését,

b) a szakmai végzettség jellegétől függően a képzés megkezdéséhez szükséges bemeneti kompetenciákat, az iskolai és a szakmai előképzettséget, az egészségügyi alkalmassági követelményeket, valamint az előírt gyakorlatot,

c) a szakmai végzettséggel ellátható legjellemzőbb tevékenység vagy munkaterület rövid leírását,

d) a szakmai végzettség megszerzéséhez szükséges képzés képzési formától függő minimális és maximális óraszámát,

e) a szakmai követelmények leírását,

f) a szakmai végzettség jellegétől függően az elméleti és gyakorlati képzési idő arányát,

g) a szakmai végzettség megszerzését igazoló dokumentum kiadásának feltételeit.

Programkövetelmény javaslat ajánlott kidolgozása a minősítési szempontok figyelembe vételével

Javaslattevő azonosítása

A szakmai programkövetelmény javaslatot tevő jogalany azonosítása az alábbi adatok megadásával történik:

Adószám	A javaslatot benyújtó szervezet adószáma
Név	A javaslatot benyújtó szervezet hivatalos neve, amely elnevezéssel a Bíróság vagy Cégbíróság nyilvántartásában szerepel. <i>(A név megadásánál a Bíróság vagy Cégbíróság nyilvántartásában szereplő rövidített név nem alkalmazható.)</i>
Cégforma	A GFO szerinti cégforma. Kiválasztása gördülő menü segítségével történik
Javaslattevő státusza	A státusz kiválasztása gördülő menü segítségével történik.
Irányítószám	A javaslattevő székhelyére vonatkozó adatok.
Település	
Közterület, házszám	
Megye	
Képviselőre jogosult személy(ek) megnevezése	A Bíróságnál vagy a Cégbíróságnál képviseleti joggal bejegyzett személy, együttes képviselet esetén személyek megnevezése.
Képviselőre jogosult személy(ek) elérhetősége	Képviseleti jogosultsággal rendelkező személy telefonszáma és e-mail címe.
Kapcsolattartó neve	Azon személy megnevezése, aki a programkövetelmény javaslat eljárása során a kérelemmel kapcsolatban egyeztetési jogosultsággal rendelkezik és a javaslatlétellel

² A szakmai programkövetelmények MKKR szintjének meghatározására a formális végzettségek (iskolai végzettségek és OKJ szakképesítések) MKKR szintbe történő besorolása (várhatóan 2016 első félév) után kerülhet sor.

	kapcsolatban eljáró szerv részéről az elérhetősége biztosított.
Kapcsolattartó telefonszáma	A kapcsolattartó személynek a javaslatátétel kapcsán eljáró szerv általi elérhetőségét biztosító adatok.
Kapcsolattartó e-mail címe	

Szakmai programkövetelmény javaslat megnevezése

A szakmai programkövetelményre vonatkozó javaslat megnevezésének a következő követelményeket kell kielégítenie (Programkövetelményekre vonatkozó miniszteri rendelet 2. § (1) bekezdés a) pontja):

- a) a szakmai programkövetelmény megnevezése
- aa) tartalmazza a megszerezhető szakmai végzettség megnevezését,
- ab) megfelel a tisztességes tájékoztatás követelményeinek, nem megtévesztő és alkalmas a képzéssel megszerezhető kompetenciák alapján a legjellemzőbb tevékenység, munkaterület azonosítására,
- ac) összhangban van a szakmai végzettséggel ellátható legjellemzőbb tevékenység, munkaterület leírásával,
- ad) segíti a munkaadót a szakmai végzettséggel legjellemzőbben betölthető munkakörök beazonosításában, és
- ae) a munkavállaló tájékoztatását szolgálja a szakmai végzettséggel megszerezhető kompetencia tartalmára és hasznosítására vonatkozóan,

Mindezek tükrében a szakmai programkövetelmény megnevezésének konkrétan és kifejezőnek kell lennie. Bár a megnevezésre nincs terjedelmi korlát az említett két feltétel kettős kifejtési követelményt jelenthet. A konkrétság rövidebb, a kifejezőség hosszabb megnevezést tehet szükségessé. A programkövetelmény megnevezése – a rendeletben meghatározott követelmények érvényesítése mellett – ennek a két szempontnak az egyensúlyában érvényesülhet.

A megnevezésre vonatkozó további követelmény, hogy az nem lehet azonos vagy megtévesztésig hasonló valamely, a nyilvántartásban már szereplő programkövetelmény, az OKJ-ban szereplő szakképzettség, illetve a felsőoktatási szakképzés megnevezésével, továbbá a MAB által akkreditált felsőfokú iskolai végzettség (oklevél) megnevezésével. A Programkövetelményekre vonatkozó miniszteri rendelet ebben a tekintetben a következő szabályozást tartalmazza:

- (5) A bizottság döntése alapján nem kerül nyilvántartásba az a javaslat,...
- b) amelynek megnevezése, illetve az abban szereplő szakmai végzettség megnevezése megegyezik, vagy megtévesztésig hasonló a nyilvántartásban szereplő szakmai programkövetelmény, az OKJ szerinti szakképesítés, vagy az Fktv. szerinti hatósági jellegű képzés megnevezésével.

A vonatkozó jogszabályi követelmény a felsőoktatási szakképzés és a felsőfokú iskolai végzettség megnevezésével való azonosságot nem zárja ki, azonban a fogyasztóvédelmi elvek érvényesítése okán ezek az egyezőség sem engedhető meg. Ilyen egyezőség esetén a szakmai programkövetelmény megnevezése megtévesztő lenne, s nem felelne meg a korrekt tájékoztatás kötelezettségének.

A szakmai programkövetelmény megnevezése alapinformációul szolgál továbbá olyan esetekben, amikor a programkövetelmény tartalmának megítélése bizonytalan abból a szempontból, hogy az az „egyéb szakmai képzés” képzési programfejlesztéséhez kapcsolható-

e. Ez a tény azt az elvárást erősíti, hogy a szakmai programkövetelmény megnevezésének pontosnak, kifejezőnek kell lennie.

Az egyéb szakmai képzés – az Fktv. 2.§-ában szereplő fogalom-meghatározás alapján – konkrét munkakör, munkatevékenység ellátására készít fel. Ez a sajátosság szintén behatárolja a programkövetelmény megnevezésének (címének) meghatározását is.

Általános kompetenciák fejlesztésére irányuló képzés (pl. kommunikációs kompetenciák fejlesztése) nem minősül egyéb szakmai képzésnek.

A szakmai programkövetelmény címének tartalmaznia kell a megszerezhető szakmai végzettséget.

Szakmai végzettség megnevezése

A felnőttképzési szakmai programkövetelmény javaslat megnevezésének a programkövetelményekre vonatkozó miniszteri rendelet 2.§ (1) bekezdés a) pont aa) alpontja alapján tartalmaznia kell a szakmai végzettség megnevezését.

A szakmai végzettség megnevezése a programkövetelményekre vonatkozó miniszteri rendelet 1. sz. melléklete szerinti tanúsítványnak is része.

A szakmai végzettség megnevezésére vonatkozóan a szakmai programkövetelmény javaslat megnevezésénél leírtak az irányadók.

A szakmai programkövetelmény javaslat tartalmi szerkezetének meghatározása

A programkövetelmény javaslattevője dönthet arról, hogy a javaslatot milyen tartalmi szerkezetben kívánja megtenni. Ez kétféle lehet:

- modulrendszerű (a szakmai követelmények tekintetében önálló egységekre bontott),
- nem modulrendszerű.

A javaslat szerkezetének meghatározását két elv befolyásolja. A programkövetelmény javaslat tartalmi összetettsége, illetve az egyes résztartalmak későbbi felhasználhatósága. Mikor érdemes a modulrendszerű javaslattétel mellett dönteni?

1. Ha egy programkövetelmény javaslat szakmai követelményrendszere összetett, illetve terjedelmes, a későbbi képzési programalkotás során nehezen áttekinthető.
2. Ha egy programkövetelmény javaslat egyes részei kapcsán a javaslattevő biztosítani kívánja az önálló felhasználhatóságot más, későbbi programkövetelmény javaslatba – az adott modul érintetlenül hagyása mellett – beillesztve.

Az első szempontot szakmai alapon kell és lehet mérlegelni, a programkövetelmény javaslat szakmai kifejtésének jogszabályi korlátja nincs. A programkövetelmény egészének vagy önálló részeinek (moduljainak) későbbi felhasználhatóságát viszont a Programkövetelményekre vonatkozó miniszteri rendelet 2. § (4) bekezdése szabályozza a következő módon:

(4) A javaslatba beépíthető a nyilvántartásban szereplő modulrendszerű szakmai programkövetelmény modulja, valamint a nyilvántartásban szereplő, nem modulrendszerű szakmai programkövetelménynek az Fktv. 18. § (4) bekezdés d)-f) pontjában foglalt adatai.

A hivatkozott adatok a következők:

- a szakmai végzettség megszerzéséhez szükséges képzés képzési formától függő minimális és maximális óraszám,
- a szakmai követelmények leírása,
- a szakmai végzettség jellegétől függően az elméleti és gyakorlati képzési idő aránya.

További követelmény a programkövetelmény javaslat tartalmi és szerkezeti megfelelősége szempontjából, hogy az, vagy annak egy modulja nem szerepelhet az állam által elismert szakképesítések szakmai követelménymoduljairól szóló kormányrendeletben (v.ö. Programkövetelményekre vonatkozó miniszteri rendelet 2. § (5) bekezdés c-b) pontja)

Amennyiben a javaslattevő modulrendszerű programkövetelményre tesz javaslatot, abban az esetben meg kell határoznia a modulok számát és megnevezését.

A szakmai programkövetelmény javaslat fejlesztési cél szerinti meghatározása

Ebben a tekintetben két kategória közül lehet választani, amely kategóriák az Fktv. „egyéb szakmai képzés” fogalomértelmezésén alapulnak.

A szakmai végzettséggel megszerezhető kompetenciákkal:

- új, önálló tevékenység, munkaterületi feladat végezhető el
- egy adott tevékenység, munkaterületi feladat magasabb szinten gyakorolható

Az első kategóriába elsősorban olyan szakmai végzettségek sorolandók, amelyek önálló tevékenységre készítene fel, de a szakképzettség nem szerepel a hatályos OKJ-ban. A második kategóriába minden egyéb fejlesztési cél, amely tartalmát tekintve az egyéb szakmai képzések csoportjába sorolható.

A szakmai programkövetelmény javaslat OKJ-ban szereplő szakmacsoport szerinti besorolása

Vonatkozó követelmény (Programkövetelményekre vonatkozó miniszteri rendelet 2. § (3) bekezdés)

(3) A javaslatnak az OKJ-ban szereplő szakmacsoportot az (1) bekezdés a)–c) és e) és g) pontjában foglaltak figyelembe vételével kell megjelölnie. A szakmai programkövetelmény nyilvántartásba vételekor kizárólag egy szakmacsoportba sorolható.

Az OKJ-ban szereplő szakmacsoport szerinti besorolásnál figyelembe veendő tehát:

- a szakmai programkövetelmény megnevezése
- a képzés megkezdéséhez megjelölt bemeneti feltételek
- a szakmai végzettséggel ellátható legjellemzőbb tevékenység vagy munkaterület leírása
- a szakmai követelmények leírása

A programkövetelmény abban az esetben is csak egy (a legjellemzőbb) szakmacsoportba sorolható be, amennyiben több szakmacsoporttal (pl. egészségügyi és szociális szakmacsoport vagy ipari szakmacsoportok stb.) is releváns lehet.

Szakmacsoportok:

- | | |
|---|---|
| 1. Egészségügy | 12. Nyomdaipar |
| 2. Szociális szolgáltatások | 13. Közlekedés |
| 3. Oktatás | 14. Környezetvédelem-vízgazdálkodás |
| 4. Művészet, közművelődés, kommunikáció | 15. Közgazdaság |
| 5. Gépészet | 16. Ügyvitel |
| 6. Elektrotechnika-elektronika | 17. Kereskedelem-marketing, üzleti adminisztráció |
| 7. Informatika | 18. Vendéglátás-turisztika |

8. Vegyipar
9. Építészet
10. Könnyűipar
11. Faipar

19. Egyéb szolgáltatások
20. Mezőgazdaság
21. Élelmiszeripar
22. Közszolgálat

A szakmai programkövetelmény javaslat MKKR (Magyar Képesítési Keretrendszer) szerinti besorolása

Az MKKR szerinti besorolását a programkövetelmény javaslatnak nem kell tartalmaznia. Az Fktv. 18. § (7) bekezdése alapján a besorolást az MKKR jogi szabályozásának kihirdetését követően a kamara végzi el.

(7) A kamara az OKJ szerinti szakmacsoportos besorolás alapján elkészíti a szakmai végzettségek azonosítóval ellátott szakmacsoportba sorolását, valamint a programkövetelménynek az Európai Képesítési Keretrendszerhez kapcsolódó Magyar Képesítési Keretrendszer szerinti szintjének meghatározását és besorolását.

A képzés megkezdéséhez a résztvevő oldaláról szükséges feltételek meghatározása

A képzés megkezdéséhez a résztvevő oldaláról szükséges feltételek meghatározásánál arra kell törekedni, hogy a szükséges és elégséges feltételek legyenek csak meghatározva. Amennyiben a feltétel-meghatározás túlzó, az később a szakmai programkövetelmény alapján készített képzési program megvalósíthatóságát korlátozza. Amennyiben viszont a feltétel-meghatározás túl tág, gyenge alapot jelenthet a szakmai követelmények elsajátításához, teljesítéséhez és a programkövetelmény javaslat elutasítását vonhatja maga után.

A bemeneti feltételekre vonatkozó általános megfelelési szabály (Programkövetelményekre vonatkozó miniszteri rendelet 2. § (1) bekezdés b) pont):

*ba) szükségesek a szakmai végzettséggel megszerezhető kompetencia elsajátításához,
bb) csak azokat a feltételeket tartalmazzák, amelyek a képzés megkezdéséhez minimálisan szükségesek, és
bc) a (2) bekezdésben foglaltaknak megfelelnek,*

Iskolai előképzettség meghatározása

Az iskolai előképzettség meghatározásánál a programkövetelményekre vonatkozó miniszteri rendelet alábbi kategóriáinak valamelyikét kell alkalmazni (2. § (2) bekezdés a) pont).

*aa) iskolai előképzettséghez nem kötött, az általános iskola nyolcánál kevesebb elvégzett évfolyama,
ab) alapfokú iskolai végzettség,
ac) középfokú iskolai végzettség,
ad) érettségi végzettség,
ae) szakmai érettségi végzettség,
af) felsőfokú végzettség,*

A javaslatban azt a végzettséget kell megjelölni, amely minimálisan elegendő a programkövetelményben szereplő szakmai követelmények elsajátításához, teljesítéséhez.

A jogszabályi követelmények alapján lehetséges, hogy az adott szakmai programkövetelményre épülő képzés megkezdése iskolai végzettségtől független legyen.

Szakmai előképzettség meghatározása

A szakmai előképzettség meghatározásánál a programkövetelményekre vonatkozó miniszteri rendelet alábbi kategóriáinak valamelyikét kell alkalmazni (2. § (2) bekezdés b) pont).

ba) az Fktv. szerinti egyéb szakmai képzéssel szerzett szakmai végzettség,
bb) a javaslatban szereplő, az Országos Képzési Jegyzékről és az Országos Képzési Jegyzék módosításának eljárásrendjéről szóló 150/2012. (VII. 6.) Korm. rendelet szerinti Országos Képzési Jegyzék (a továbbiakban: OKJ) szerinti szakképesítés,
bc) a nemzeti felsőoktatásról szóló törvény szerinti felsőfokú végzettségi szintet nem biztosító felsőoktatási szakképzésben szerzett szakképzettség,

A javaslatban azt a szakképzettséget, szakmai végzettséget kell megjelölni, amely minimálisan elegendő a programkövetelményben szereplő szakmai követelmények elsajátításához, teljesítéséhez. Amennyiben több szakmai előképzettség is alapja lehet a szakmai programkövetelményeknek, úgy azokat tételesen fel kell sorolni.

A jogszabályi követelmények alapján lehetséges, hogy az adott szakmai programkövetelményre épülő képzés megkezdése szakmai előképzettségtől független legyen. Ugyanakkor, ha az egyéb szakmai képzés adott tevékenység, munkaterületi feladat magasabb szinten történő gyakorlására készít fel, indokolt a szakmai előképzettség meghatározása.

Egészségügyi alkalmassági követelmények meghatározása

Egészségügyi alkalmassági követelményt abban az esetben kell a szakmai programkövetelmény javaslatnak tartalmaznia, amennyiben azt – a tevékenység végzése feltételének előírásaként - jogszabály tartalmazza (v.ö. Programkövetelményekre vonatkozó miniszteri rendelet 2. § (2) bekezdés c) pont). Minden más esetben a „nem szükséges” kategóriát kell választani.

Amennyiben viszont az egészségügyi alkalmassági követelményt a tevékenység végzése feltételének előírásaként - jogszabály tartalmazza, abban az esetben a vonatkozó követelményt vagy ki kell fejteni vagy pontosan meg kell hivatkozni.

Előírt gyakorlat meghatározása

Abban az esetben szükséges előírt gyakorlat meghatározása, amennyiben azt a megszerezhető kompetencia indokolja (v.ö. Programkövetelményekre vonatkozó miniszteri rendelet 2. § (2) bekezdés d) pont).

A gyakorlat előírását úgy kell megtenni, hogy annak azonosítása és igazolása egyértelmű legyen (hol, milyen foglalkoztatási körülmények/feltételek érvényesülése mellett, milyen tevékenységre irányuló, milyen időtartamú stb. gyakorlat az elvárt). Amennyiben a képzés adott tevékenység, munkaterületi feladat magasabb szinten történő gyakorlására készít fel, a gyakorlat meghatározása indokolt lehet.

Egyéb feltételek meghatározása

Egyéb követelmény lehet a bemeneti kompetencia szükségességének, illetve mérésének előírása is, például ha a meghatározott iskolai végzettség hiányában sikeres bemeneti kompetenciamérés eredményeképpen is be lehet kapcsolódni a képzésbe.

Bemeneti kompetenciák meghatározására két esetben kerülhet sor, illetve két esetben válhat indokolttá:

1. Az előbbieket szerinti bemeneti feltételek együttesen sem elegendők a szakmai programkövetelményben meghatározott szakmai kompetenciák megszerzéséhez, teljesítéséhez.
2. Az előbbi kategóriák egyike sem határoz meg teljesítendő feltételt és a bemeneti feltétel előzetesen megszerzett kompetenciával teljesíthető. **FIGYELEM!** Amennyiben egyik, az előzőekben szereplő bemeneti feltételekre vonatkozó kategória sem határoz meg teljesítendő feltételt, akkor a bemeneti kompetencia meghatározása és mérése kötelező.

Amennyiben a bemeneti kompetenciák kifejtésre kerülnek, abban az esetben a szakmai programkövetelményre alapozott képzési program megvalósítását megelőzően azok meglétét minden esetben mérni³ kell.

A bemeneti kompetenciák meghatározásánál célszerű a szakmai kompetenciáknál meghatározott szakmai szempontokat, javaslatokat figyelembe venni.

Az „egyéb feltételek” kategóriája azt a célt szolgálja, hogy a javaslattevő bármilyen, az eddigieken kívül bemeneti feltételt határozhasson meg vagy a korábban meghatározott bemeneti feltételekhez szempontot rendelhessen. A megelőző kategóriákon kívüli más – a képző intézmény által szükségesnek ítélt – feltétel is előírható. Alternatív bemeneti lehetőség biztosítása a különböző bemeneti feltételek érvényesítésére lehet pl. a következő: a bemeneti kompetenciák elvárása akkor érvényes, ha a jelentkező nem rendelkezik az elvárt iskolai és/vagy szakmai képzettséggel és/vagy gyakorlattal.

Az egyéb feltétel(ek) meghatározásából egyértelműen megállapíthatónak kell lennie, hogy az(ok):

- a korábbi bemeneti feltételek mellett érvényesítendő feltétel(ek) vagy
- a korábbi bemeneti feltételek alkalmazására vonatkozó feltétel(ek).

A szakmai végzettséggel ellátható legjellemzőbb tevékenység, vagy munkaterület rövid leírása

A szakmai végzettséggel ellátható legjellemzőbb tevékenység, vagy munkaterület rövid leírása stílusában és funkciójában az OKJ-ban szereplő szakképzettségek szakmai és vizsgakövetelmények munkaterület leírásával azonos. Tartalmi szempontból a Programkövetelményekre vonatkozó miniszteri rendelet további követelményt támaszt.

³ V.ö.: Fktv. 2. § 4. pont, miszerint bemeneti kompetenciamérés: a bemeneti kompetenciával való rendelkezést igazoló dokumentum hiánya esetén annak felmérése, hogy a képzésre jelentkező birtokában van-e azoknak a kompetenciáknak, amelyek a képzés megkezdéséhez és annak sikeres elvégzéséhez feltétlenül szükségesek.

2. § (1) bekezdés c) a szakmai végzettséggel ellátható legjellemzőbb tevékenység vagy munkaterület leírása egyértelműen meghatározott és a szakmai végzettséggel megszerezhető kompetencia a tevékenység végzéséhez vagy a munkaterületen szükséges,

A munkaerő-piaci relevancia és a munkaterület leírása együttesen a következő vonatkozásokban hordoz jelentőséget:

- meghatározottabbá teszik a képzés célcsoportját,
- a szakmai programkövetelmény javaslatban szereplő további információk mellett kifejezettebbé teszik a követelmények érvényesítésének funkcióját, mintegy életszerű közegbe helyezve azokat,
- információul szolgálnak a szakmai programkövetelmény időszerűsége, esetleges felülvizsgálatának szükségessége szempontjából.⁴

A szakmai végzettséggel betölthető munkakör megnevezése és besorolása

A FEOR-08 alkalmazásának főbb jellemzői, szerkezeti felépítése, a foglalkozások besorolásának főbb szempontjai alapján a foglalkozási rendszer főbb jellemzői az alábbiakban foglalhatók össze⁵:

- négy számjegyes decimális rendszer;
- tekintetbe veszi, hogy a piacgazdaságban a felhasználók köre a korábbinál sokkal bővebb, differenciáltabb, ezért lényegében a vállalható minimumot, a "közös nevezőt" alkotja;
- a foglalkozás vagy munkakör megnevezése és a fő feladatok, valamint a jellemző munkakörök felsorolása elegendő a rendszer önálló használatához;
- a rendszer jellege nyitott, vagyis lehetőséget biztosít arra, hogy a felhasználók az ötödik, hatodik stb. számhelyen a saját igényeiknek megfelelő további bontásokkal egészítsék ki.

A négy számjegyes decimális rendszeren belül az első számhely a foglalkozási főcsoportot, a második a foglalkozási csoportot, a harmadik a foglalkozási alcsoportot, a negyedik pedig magát a foglalkozást jelenti.

A szakmai programkövetelmény javaslatban az alábbi struktúra szerint kell megadni a szakmai végzettséggel betölthető munkakör megnevezését és besorolását:

<i>FEOR főcsoport megnevezése</i>	<i>FEOR száma</i>	<i>Foglalkozás megnevezése</i>	<i>A szakmai végzettséggel legjellemzőbben ellátható tevékenység, munkaterület</i>
	— — — —		

⁴ A felülvizsgálat lehetőségéről a Programkövetelményekre vonatkozó miniszteri rendelet rendelkezik: A bizottság – szükség esetén felnőttképzési programszakértő igénybevételével – minden év november 30-ig felülvizsgálja a nyilvántartásban szereplő szakmai programkövetelményeket és a felülvizsgálatot követő tíz napon belül a 3. § (1) bekezdés b) pontban foglalt esetben a nyilvántartást módosítja, a 3. § (2) bekezdésben foglalt esetben a szakmai programkövetelményt a nyilvántartásból törli.

⁵ Részlet a „Módszertani útmutató a FEOR-08 foglalkozásainak besorolásához” dokumentumból. Forrás: http://www.ksh.hu/docs/szolgaltatasok/hun/feor08/pdf/feor08_modszertan.pdf 2013.11.18.

A több foglalkozást tartalmazó alcsoportokon belül előfordulhat, hogy valamely tevékenység tartalma közvetlenül nem kapcsolható egyik felsorolt foglalkozáshoz sem. Ebben az esetben az ahhoz tartalmilag legközelebb álló foglalkozást kell alapul venni.

A FEOR-ral kapcsolatos tartalmi elemek meghatározásához javasolt a „Módszertani útmutató a FEOR-08 foglalkozásainak besorolásához” dokumentum alkalmazása, amely az Interneten elérhető. Ugyanígy a Foglalkozások Egységes Osztályozási Rendszere (FEOR-08) is elérhető az Interneten, felhasználóbarát alkalmazással.

A szakmai végzettség megszerzéséhez szükséges képzés képzési formától függő minimális és maximális óraszám, és az elméleti és gyakorlati idő arányának meghatározása

FIGYELEM! Ezt a tartalmi elemet modulrendszerű programkövetelmény javaslat esetén modulonként, nem modulrendszerű javaslat esetén a programkövetelmény egészére egyaránt meg kell határozni (v.ö. Programkövetelményekre vonatkozó miniszteri rendelet 2. § (1) bekezdés d) pont db) alpontja)!

A modulonként meghatározott tartalmak a rendszer által a programkövetelmény javaslat adott pontjában összegzésre kerülnek.

A szakmai programkövetelmény képzési formához rendelését az Fktv. 18. §-a írja elő:

(4) ... A javaslatnak tartalmaznia kell

d) a szakmai végzettség megszerzéséhez szükséges képzés képzési formától függő minimális és maximális óraszámát,

A Programkövetelményekre vonatkozó miniszteri rendelet 2. § (1) bekezdése a szakmai programkövetelményben meghatározott órászámmal kapcsolatban további követelményeket támaszt:

(1) A bizottság a szakmai programkövetelményre vonatkozó javaslatnak (a továbbiakban: javaslat) az Fktv. 18. § (2) bekezdés szerinti nyilvántartásba (a továbbiakban: nyilvántartás) történő felvételéről dönt, ha a javaslatban

d) meghatározott szakmai végzettség megszerzéséhez szükséges képzés minimális és maximális órászáma

da) megfelelő időt biztosít a megjelölt munkatevékenység ellátásához szükséges kompetencia elsajátítására,

db) a javaslat modulrendszerű felépítése esetén modulonként tartalmazza a minimális és maximális órászámot, és

dc) úgy került meghatározásra, hogy az órászámok egymástól eltérőek, a maximális órászám nem haladja meg a minimális órászám kétszeresét,

...

f) az elméleti és gyakorlati képzési idő aránya a szakmai végzettség jellegéhez igazodóan

fa) összhangban van a szakmai végzettséggel megszerezhető kompetencia elsajátításának képzési forma szerint meghatározott időszükségletével, és

fb) modulrendszerű felépítés esetén modulonként került meghatározásra

A javaslatétel szempontjából lényeges, hogy a javaslattevő dönthet arról, mely képzési formához, illetve formákhoz kívánja kapcsolni a programkövetelményt. Ebben a vonatkozásban három kategória közül lehet választani:

- „Igen”: az adott képzési forma keretében megvalósíthatónak javasolja a szakmai programkövetelményt a javaslattevő,

- „Nem releváns”: az adott képzési forma tekintetében nem kívánja a javaslattevő befolyásolni a megvalósíthatóságot.

A három képzési forma közül (egyéni felkészítés, csoportos képzés, távoktatás) legalább egyenél „Igen” választásnak kell szerepelnie.

A képzési forma kiválasztásánál lényeges, hogy első lépésben a javaslattevő a programkövetelmény egészéhez rendelhető képzési formát határozza meg. A későbbiekben a modulonkénti képzési forma meghatározás akkor lesz a javaslattevő benyújtására kialakított informatikai rendszer által támogatott, ha minden modul azonos képzési forma megjelölést tartalmaz.

A képzési idő tól-ig jelleggel adható meg, amelynél figyelembe kell venni, hogy a jogszabályi követelmény alapján a maximális óraszám nem lehet több, mint a minimális óraszám kétszerese. Az óraszámkeretnél figyelembe kell venni, hogy a szakmai követelmények elsajátításának a minimális és a maximális óraszám esetén is biztosítottaknak kell lennie.

Az összes órászámon belül az elméleti és gyakorlati órák arányát is meg kell határozni. Az egyéb szakmai képzés valamely foglalkozás, munkakör vagy munkatevékenység végzéséhez szükséges kompetenciakészlet megszerzésére, fejlesztésére irányul. A kompetencia tevékenység/cselekvés alapú képződmény/erőforrás. Képessé teszi az egyént a szaktudás adott helyen és időben, a technológiai elvárások szerinti hasznosítására. Kifejezi, hogy az egyén a végzettség birtokában mit tud, ért és képes elvégezni. Ez a kompetenciafejlesztés csak gyakorlati képzést tartalmazó felnőttképzési program keretében valósulhat meg. Ennek megfelelően az MKIK szakmai ajánlása az elmélet és gyakorlati órák arányára 30-70%. Az ettől való eltérés a programkövetelmény javaslat tartalma szerinti szakmai terület, illetve a programkövetelmény javaslat alapján tervezetten megvalósuló képzés sajátosságai alapján, indokolt esetben elfogadható.

Az elméleti és a gyakorlati képzés tekintetében irányadók az Fktv. fogalom-meghatározásai:

Fktv. 2.§

7. elméleti tanóra: a képzésnek a megszerezni kívánt képesítéshez, kompetenciához szükséges elméleti tudás megszerzését biztosító, 45 percet elérő időtartamú egysége;

13. gyakorlati képzés: a képzés azon része, amely a megszerezni kívánt képesítéshez, kompetenciához szükséges ismeretek gyakorlatban történő alkalmazását, magatartásformák, készségek fejlesztését, elsajátítását biztosítja;

Az elméleti és a gyakorlati órászám meghatározásakor a fogalom-meghatározások alapján azt az elvet célszerű követni, hogy az elméleti képzési órászám a képzésnek azon időtartama, amely a szakmai végzettség megszerzéséhez szükséges kognitív (elméleti) ismeretek megszerzésére irányul. Módszertani szempontból ez történhet előadás, gyűjtés, forrásfeldolgozás stb. keretében.

Ezen felül minden olyan tevékenység, illetve az arra fordított időtartam a gyakorlati képzési órászámhoz tartozik, amely a megszerzett ismeretek – bármilyen gyakorlati ismeretelsajátítási szintű – alkalmazására irányul. Ennek megfelelően – az önálló gyakorlati tevékenységek mellett – gyakorlati képzési időnek tekinthető a frontális munka abban az esetben, ha az példák megoldására, gyakorlati feladatok teljesítésére irányul, továbbá bármilyen egyéb gyakoroltatás, kondicionálás, rutinszerzés, anyagfeldolgozás stb.

Képzésszervezési, illetve módszertani szempontból adódhatnak olyan helyzetek, hogy az elméleti ismeretátadást azonnal gyakorlatba ültetés követi, s az elméleti képzésre fordított időtartam nem éri el a 45 percet. Ebben az esetben annak eldöntése, hogy az adott képzési óra elméleti vagy gyakorlati képzésnek minősül-e, alapvetően a képzési programfejlesztés döntési

kérdése, s nem érinti a programkövetelmény elméleti és gyakorlati óraszámarányának meghatározását.

A szakmai végzettség megszerzését igazoló dokumentum kiadásának feltétel-meghatározása

A szakmai programkövetelményhez kapcsolódóan a Programkövetelményekre vonatkozó miniszteri rendelet 2. § (1) bekezdés h) pontja alapján két feltétel elfogadása szükséges a javaslattevő részéről.

h) a szakmai végzettség megszerzését igazoló dokumentum kiadásának feltételeként a képzés felnőttképzési szerződésben megjelölt óraszámának hetven százalékán való részvétel és a felnőttképzést folytató intézmény által szervezett szakmai záró beszámoló (a továbbiakban: beszámoló) sikeres teljesítése került megjelölésre..

Ennek a két feltételnek az elfogadása (jelenlét minimális mértéke és szakmai záró beszámoló teljesítése) egyszerű nyilatkozattal történik. A javaslattevő során a meghatározott feltételektől eltérni nem lehet.

Szakmai követelmények leírása

FIGYELEM! Ezt a tartalmi elemet modulrendszerű programkövetelmény javaslat esetén modulonként kell meghatározni (v.ö. Programkövetelményekre vonatkozó miniszteri rendelet 2. § (1) bekezdés e) pont ec) pontja)!

Minősítési szempontok a szakmai követelményekre vonatkozóan

A Programkövetelményekre vonatkozó miniszteri rendeletben meghatározott követelmények közül a szakmai követelmények meghatározására megfelelőségi szempontból az alábbiak vonatkoznak:

2. § (1) bekezdés e) pont e) a szakmai követelmények leírása megfelel az alábbiaknak:
ea) a szakmai végzettséggel megszerezhető kompetenciákkal a tevékenység, munkaterületi feladat elvégezhető vagy magasabb szinten gyakorolható,
eb) a legjellemzőbb tevékenység vagy munkaterület ellátásához szükséges szakmai kompetenciákat leíró szakmai ismereteket, készségeket és személyes kompetenciákat, társas kompetenciákat és módszerkompetenciákat tanulási eredmény alapú megközelítésben a javaslat tartalmazza,
ec) a szakmai követelmények leírása – modulrendszerű felépítés esetén – modulonként szerepel a javaslatban

A szakmai követelmények meghatározásánál lényeges figyelembe venni, hogy azoknak nem elegendő a fenti szempontok szerint megfelelőnek lenniük. Annak érdekében, hogy a programkövetelmény javaslat nyilvántartásba vehető legyen, a következő feltételeket is szem előtt kell tartani (Programkövetelményekre vonatkozó miniszteri rendelet 2. § (5) bekezdés)

- (5) A bizottság döntése alapján nem kerül nyilvántartásba az a javaslat,
- c) amely, vagy amelynek valamely modulja megtalálható az állam által elismert szakképesítések szakmai követelménymoduljairól szóló kormányrendeletben (a továbbiakban: követelménymodul rendelet),
- d) amelyben megtalálható az OKJ-ban szereplő valamely szakképesítés szakmai kompetenciáinak több mint negyven százaléka, rész-szakképesítés esetén több mint hatvan százaléka, kivéve, ha a javaslatban szereplő szakmai kompetencia az OKJ-ban szereplő szakképesítés szakmai kompetenciájának magasabb szintű elsajátítására vagy speciális szakmai ismeretek és szakmai készségek kialakítására irányul, vagy
- e) amelyben megtalálható a nemzeti felsőoktatásról szóló törvény szerinti felsőoktatási szakképzés képzési és kimeneti követelményeiben szereplő szakmai kompetenciák több mint negyven százaléka,
- f) amelyben megtalálható a kamara és a Magyar Agrár-, Élelmiszergazdasági és Vidékfejlesztési Kamara mesterképzéseinek kompetencia moduljaiban szereplő szakmai kompetenciák több mint negyven százaléka,
- g) amelyben megszerezhető szakmai végzettség tartalma jogszabályban meghatározásra került,
- h) amely alapján megszerezhető szakmai végzettség nincs összhangban a szakmai követelmények leírásával, a bemeneti feltételekkel, a legjellemzőbb tevékenység, munkaterület leírásával.

Szakmai alapok a szakmai követelmények meghatározásához

Az állam által el nem ismert egyéb szakmai képzés valamely foglalkozás, munkakör vagy munkatevékenység végzéséhez szükséges kompetenciakészlet megszerzésére, fejlesztésére irányul, amely képessé teszi az egyént a szaktudás adott helyen és időben, a technológiai elvárások szerinti hasznosítására. Kifejezi, hogy az egyén a szakmai végzettség birtokában mit tud, ért és képes elvégezni. Az egyéb szakmai képzés szakmai végzettség megszerzéséhez szükséges tanulási eredményeknek az elsajátíttatására irányul, amellyel a felnőtt munkakör vagy munkatevékenység eredményes és hatékony elvégzésére alkalmas. Ezért **a szakmai követelmények meghatározásakor az egyéb szakmai képzésben résztvevővel szemben támasztott tartalmi elvárásokat kell rögzíteni.** A szakmai követelmények meghatározzák azokat a tanulási eredményeket, amelyeket a képzés végére a képzésben résztvevőnek optimális esetben el kell érnie, és amely tanulási eredmények alapján a képzésben résztvevő jogosult a szakmai végzettséget igazoló tanúsítvány megszerzésére.

A szakmai követelményeket tanulási eredmény⁶ alapon, a Magyar Képesítési Keretrendszerhez illeszkedő tudás + képesség + attitűd + felelősség/autonómia kontextusában célszerű leírni (v.ö.: A felnőttképzésről szóló 2013. évi LXXVII. törvény 18. § (4) a) pontja alapján a szakmai programkövetelmény javaslatnak tartalmaznia kell a programkövetelménynek az Európai Képesítési Keretrendszerhez⁷ kapcsolódó Magyar

⁶ A tanulási eredmények tudás, készség és kompetencia viszonylatában meghatározott megállapítások arra vonatkozóan, hogy a tanuló egy tanulási folyamat befejezésekor mit tud, ért, illetve képes elvégezni.

⁷ Az Európai Bizottság 2006-ban fogalmazta meg a képesítési keretrendszerekről szóló javaslatát. Olyan rendszer létrehozását javasolta, amely elősegíti a munkaerő-piaci mobilitást azáltal, hogy az egyes tagállamok képesítési szintjeit összehasonlíthatóvá teszi. Ezt a funkcióját az EKKR azáltal képes betölteni, hogy az oktatási és képzési rendszer teljes vertikumában a formális és nem-formális tanulás keretei között megszerezhető képesítéseket – függetlenül azok konkrét tartalmától – tanulási eredmény

Képesítési Keretrendszer⁸ szerinti szintjének meghatározására és besorolására vonatkozó megjelölést. A Magyar Képesítési Keretrendszer közel tíz éves fejlesztési folyamatának jelentős mérföldköve volt 2015. február 3. Ekkor fogadták el Brüsszelben a hazai keretrendszer Európai Képesítési Keretrendszernek való megfeleltetési jelentését⁹. A magyar keretrendszerbe elsőként a formális végzettségek lettek besorolva. A köznevelési kimeneteket az MKKR alsó 4 szintjére, a felsőoktatási végzettségeket¹⁰ az MKKR felső 4 szintjére sorolták. Szintén meghatározásra kerültek az OKJ szakképesítések MKKR szintjei¹¹, de ehhez jogszabályi háttér és alkalmazási kötelezettség egyelőre nem társul.)

A képesítések tanulási eredmény alapú megközelítése gyakorlatilag azt vizsgálja, hogy a felnőtt tanuló egy meghatározott képzési/tanulási szakasz befejezésekor milyen szintű ismeretekkel rendelkezik, mennyire érti, s milyen mértékben képes értelmezni ezeket az ismereteket, miként tudja a megszerzett tudást alkalmazni, illetve, hogy szert tett-e egy adott szakterület eredményes és autonóm műveléséhez szükséges általános kompetenciákra. A képzés zárásaként meghatározott számonkérés során az elsajátított tanulási eredményt mérjük, és ennek alapján állapítjuk meg, hogy a felnőtt elsajátította-e a munkakör vagy munkatevékenység ellátásához szükséges kompetenciákat és megkaphatja-e a szakmai végzettség megszerzését igazoló tanúsítványt.

A tanulási eredmény kategóriái

Az előzőekben leírtaknak megfelelően az adott szakmai programkövetelmény illetve programkövetelmény modul szakmai követelményeit tanulási eredményekben kell leírni. A tanulási eredmény alapú megfogalmazás nem ismeretlen a felnőttképzést folytató intézmények számára. Képzési programjaikban, a megszerezhető kompetenciák leírásánál korábban is azt fogalmazták meg, hogy a képzésben résztvevő a képzés sikeres elvégzése után mit tud, ismer, mire képes és az adott tevékenységet milyen önállósággal, felelősségszinten képes elvégezni, munkavégzésében milyen attitűd jellemzi.

A szakmai programkövetelmény kidolgozásakor a képzés követelményeit, a képzés során megszerezhető kompetenciákat a tudás+képesség+attitűd+felelősség-autonómia viszonylatában kell megfogalmazni.

alapú kimenetek alapján összesen nyolc hierarchikus ún. referencia szintbe sorolja. Ez a megközelítés teszi tulajdonképpen lehetővé a nemzeti oktatási-képzési rendszerek keretei között keletkezett képesítéseknek az EKKR-hez történő viszonyítását. E viszonyítás révén pedig a nemzeti képesítési rendszerekben született képesítések ténylegesen egymással is összehasonlíthatóvá válnak.

⁸ Az MKKR Magyarország saját képesítési keretrendszere, amelyben a hazai képesítések szerepelnek az alapfokú és a közoktatástól a felsőoktatáson át a felnőttkori tanulásig, beleértve a doktori képzést és a felsőoktatási szakképzést is. Az MKKR, követve az EKKR struktúráját nyolc szintet tartalmaz. A szintek mindegyikéhez tanulási eredmények formájában megfogalmazott követelmények tartoznak. A nyolc szintet egy-egy jellemzőcsoport: a tudás, a képességek, az attitűdök és az autonómia-felelősség határozzák meg. A jellemzőket úgy fogalmazták meg, hogy egyértelmű különbséget tegyenek a szintek között és világos fejlődést mutassanak a korábbi szintekhez képest. Az MKKR 8 szintjét és a szintleíró jellemzőket az 1229/2012. (VII. 6.) Kormányhatározat tartalmazza.

⁹ A megfeleltetési jelentés az Oktatási Hivatal keretein belül működő MKKR Nemzeti Koordinációs Pont gondozásában jelent meg: Educational Authority National Coordination Point (2015): Referencing and Self-certification Report of the Hungarian Qualifications Framework to the EQF and to the QF-EHEA. Budapest, Educational Authority National Coordination Point. http://www.ehea.info/Uploads/SubmitedFiles/2_2015/090700.pdf

¹⁰ A felsőoktatásban megszerezhető szakképzettségek MKKR szintjeit a felsőoktatásban megszerezhető képesítések jegyzékéről és új képesítések jegyzékbe történő felvételéről szóló 139/2015. (VI. 9.) kormányrendelet tartalmazza.

¹¹ A TÁMOP 2.2.1. 5. alprojekt keretében megtörtént az állam által elismert OKJ szakképesítések tanulási eredmény alapú leírása és MKKR szintekbe történő besorolása. A projekt eredményei a projekt honlapján érhetőek el: <http://kepzesbenajovo.hu/>

Ez lehetővé teszi a követelmények pontosabb meghatározását és a követelmények teljesítésének valós és hatékony mérésére szolgáló értékelési rendszer kidolgozását. A kompetenciák önmagukban nem értelmezhetőek és mérhetőek csak kontextusba helyezve. A kommunikáció kompetenciáját nem tudjuk mérni, csak akkor, ha tudjuk, hogy milyen helyzetben, formában, körülmények között kell azt alkalmaznia az egyénnek.

A követelmények tanulási eredményekben történő megfogalmazása esetén könnyebb a mérési kritériumok meghatározása és egyszerűbb maga a mérés is. A tanulási eredményekben való gondolkodás könnyebbé teszi a mérés-értékelést, innovációra ösztönöz és következetes tanulási folyamatot biztosít.

A tanulási eredmények kategóriái összhangban vannak a felnőttképzési törvény fogalomértelmezésével, mely szerint a kompetencia a felnőttképzésben részt vevő személy azon ismereteinek (ez a tanulási eredmény tudás kategóriája), készségeinek, képességeinek (ez a tanulási eredmény képesség kategóriája, illetve felelősség-autonómia kategóriája), magatartási, viselkedési jegyeinek (ez a tanulási eredmény attitűd kategóriája), amely által a személy képes lesz egy meghatározott feladat eredményes teljesítésére.

A **tudás** (tudás és ismeret) a deklaratív, tényszerű, ismeretjellegű tudást jelenti. A tudás kategóriába az adott szakterületre vonatkozó tudásokat kell leírni, amely tartalmazza az adott feladattal, munkaterülettel, szakmával kapcsolatos egyszerű és magasabb szintű információkat, az információk magasabb egységekbe szerveződésének szabályait, a fogalmak közötti összefüggéseket. A tudás kategóriájába tehát képzetek, fogalmak, tények, definíciók, szabályok, leírások, törvények, elméletek, rendszerek, összefüggések, szabályok ismerete, tudása, birtoklása tartozik.

Az ismeretjellegű tudás mennyiségében és eloszlásában jelentős különbségek vannak. A szakmai képzések eredményessége és a mérhetőség érdekében az ismereteket specifikálni kell azok mélysége és kiterjedése szerint.

Például az „ismerje a vonatkozó jogszabályokat” tudás kategória nem tartalmaz információt arra vonatkozóan, hogy milyen mélységben és milyen széles területen kell jogi ismeretekkel rendelkeznie a képzésben résztvevőnek. Hasonlóan „rossz megoldás” a teljesíthetőség és a mérhetőség szempontjából az „ismeri az élelmiszerek élettani szerepét”, mivel nincs utalás az élelmiszerek körére. A tudás kiterjedtsége tehát azt mutatja, milyen széles területen kell az egyénnek rendelkeznie az adott tudással, ismerettel.

Az „ismeri az alapvető élelmiszerek élettani szerepét” tudás elem azért nem megfelelő, mert a megfogalmazásban az „ismeri” kifejezés nem elég specifikus, azaz nem tudni, hogy milyen mértékben, mélységben kell ismerni és ez a mérhetőséget is megnehezíti. A tudás mélysége tehát azt mutatja, hogy mennyi és milyen mélységű ismeretet kell tudnia a képzésben résztvevőnek.

A **képességek** (készségek és képességek) a procedurális tudást, azaz a cselekvőképes tudást jelent, a procedurális tudás formáit írja. A valós feladatok megoldására alkalmassá tevő készség/képesség; gondolkodásban megvalósuló (kognitív) tevékenységek, vagy pszichomotorikus cselekvések. A készség automatikus tevékenység, a képesség a feladat megoldásakor jelentkező sokféle ismeret és készség összekapcsolása.

A képességnek, készségnek sokféle definíciója van a pedagógiai-pszichológiai szakirodalomban. Most azonban nem pedagógia/pszichológiai értelemben vizsgáljuk ezeket a fogalmakat, hanem MKKR terminológiai szempontból. Az MKKR a képességeket kognitív

(logikai, intuitív és kreatív gondolkodás használata) és gyakorlati (kézügyesség valamint módszerek, anyagok, eszközök, műszerek használata) szempontjából írja le.

A kognitív képességek egy adott munkaterület feladatainak, problémáinak megoldásához szükséges eljárások (procedúrák) ismeretét és használatát jelentik. Ezek lehetnek egyszerű, automatikusan alkalmazott mentális műveletek vagy egy adott terület komplex problémáinak hatékony megoldására alkalmassá tevő stratégiák, műveletek. Ide tartoznak például azok a módszerkompetenciák (az adott szakterületen megkövetelt specifikus készségek), amelyek fejlesztése során felkészítjük a képzésben résztvevőt az adott munkaterületen felmerülő feladatok, problémák megoldására, mint például: utasítások megértése, üzleti levelek elkészítése, számítógépes programozás, fizikai problémák megoldása, hiba felismerése és elhárítása, szoftverek kezelése, idegen nyelvű kommunikáció, önértékelés stb.

A motoros készségek olyan, tényleges cselekvésben is megfigyelhető tevékenységek, melyek során egy mozdulatsor vagy egy tárgy használata begyakorlott módon, automatikusan végrehajtható, azaz a mozgáselemek kivitelezése nem igényel koncentrált figyelmet. Ide tartoznak azok a készségek, képességek jártasságok, mint például: szerszám, munkagép, műszer használata; játék hangszeren; jármű, munkagép vezetése, irányítása; íráskészség; rajzolás, festés; hajvágás; különböző tevékenységek komplex mozdulatsorainak kivitelezése stb.

A képesség fogalma nagyon változatos jelentéstartalmakkal használatos. Köznapi értelemben egy adott képesség birtoklása annyit jelent, hogy a személy végre tud hajtani egy tevékenységet. Leggyakrabban a „képes” melléknév és egy főnévi igenév használatával írjuk le, ugyanakkor fontos hangsúlyozni: az, hogy az egyén valamely tevékenység elvégzésére való képességét le tudjuk írni a „képes” szó használatával, még nem biztos, hogy a képesség kategóriához tartozik. Például a „képes felismerni a bőr kóros elváltozásait” vagy a „képes felsorolni a kóma leggyakoribb kiváltó okait” meghatározás bár tartalmazza a képes kifejezést, ugyanakkor ezek kognitív tudáselemek (tények ismeretéről van szó), a tudás kategóriájába tartoznak és helyesen így fogalmazzuk meg: „felismeri a bőr kóros elváltozásait”; felsorolja a kóma leggyakoribb kiváltó okait”. Akkor értelmezendő valami képességgént, ha a gyakorlati alkalmazás felől értelmezzük és közelítjük meg a tevékenységet. A „képes” nem cselekvést kifejező szó, ezért érdemes elhagyni és cselekvést jelentő igével felváltani. Például a „képes az oktatók és a képzésben résztvevők személyes adatait a jogszabályi előírásoknak megfelelően kezelni” helyett fogalmazzunk a következőképpen: „az oktatók és a képzésben résztvevők adatait a jogszabályi előírásoknak megfelelően kezeli”.

Az **attitűd** érzelmi, emocionális komponens, elkötelezettség; a szakmával, a munkával összefüggő felfogásbeli kérdések, értékelő viszonyulások. Viselkedési- és magatartásformák, amelyek egyaránt vonatkozhatnak a tanulásra és a munkára. Az attitűdök kapcsolódnak a tudáshoz, a képességhez és az autonómiához. Az attitűd kategóriába például az alábbiak tartozhatnak: fogékony az információk befogadására és alkalmazására; érdeklődése megnyilvánul tanulási tevékenységeiben; törekszik saját tanulási céljainak megfogalmazására; nyitott az új ismeretekre, új megoldásokra; érzékeny a társadalmi problémák iránt; hajlandó részt venni valamiben; érdeklődik egy adott téma iránt, érzékenységet tanúsít valami iránt; elfogadja a szakmaetikai elveket; szilárd értékrendje van; elkötelezettséget mutat, támogat stb.

Autonómia és felelősség: minden tevékenységet jellemez az, hogy egy adott személy milyen önállósággal, milyen mértékű felelősségvállalással tudja végrehajtani. Azaz miben képes autonómiára és miben van még szüksége ellenőrzésre, segítségre, illetve miért vállal felelősséget, hogyan vesz részt a társas környezetben zajló tevékenységekben.

Az autonómia önállóságot, függetlenséget jelent és elsősorban döntéshozatal és cselekvések formájában nyilvánul meg. Az autonómia nem csak az önálló munkavégzést jelenti, hanem a másokkal való együttműködést is. A felelősség jogi és erkölcsi kategória, amely a valakiért vagy valamiért számot adás kötelezettségeként határozható meg. Az erkölcsi értelemben vett felelősség magában foglalja az egyén tetteiért vállalt felelősséget, amelyet nemcsak önmagával, hanem másokkal kapcsolatban is érezhet az egyén.

A tanulási eredmények megfogalmazásának legfontosabb szempontjai

- A tanulási eredményeknek összhangban kell lenniük a képzésbe való bekapcsolódás feltételeivel, a szakmai végzettséggel legjellemzőbben ellátható munkatevékenység jellegével/jellemzőivel, és a minimálisan meghatározott óraszámmal, azaz a meghatározott tanulási eredmények adott óraszámában, adott – a bekapcsolódás feltételének megfelelő – célcsoportban elsajátíthatóak legyenek, illetve a meghatározott tanulási eredményekkel az adott munkatevékenység, munkaterületi feladat ellátható legyen.
- A tanulási eredmények meghatározásával szemben elvárt, hogy konkrétak, mérhetőek, minősíthetőek és egy programon belül egységes taxonómiai rendszerben megfogalmazottak legyenek. Ez azt jelenti, hogy a tanulási eredmények az adott szakmai képzés, szakmai végzettség mérhető és értékelhető szakmai követelményeit írják le. A mérhetőség és értékelhetőség kulcskritérium, hiszen a képzés bejezését igazoló dokumentum kiadásának feltételeként meghatározott szakmai záróbeszámoló alkalmával a tanulási eredményeket kell mérni és értékelni. Ennek érdekében a tanulási eredményeket nagyon konkrét terminológiákban kell leírni és a szakmai záróbeszámoló konkretizálása során a képzési programban meg kell határozni azokat a mérési és értékelési kritériumokat, amelyekkel egyértelműen azonosítható, hogy a tanuló elérte-e a tanulási eredményt vagy nem.
- A tanulási eredmények a felnőtt tanuló szempontjából kerüljenek leírásra és ne a tanár szempontjából.

A tanulási eredmények leírásakor az alábbi alapelveket kell szem előtt tartani:

- Konkrét, világosan érthető cselekvő igét érdemes használni (alkalmazza, elemzi, fejleszti, szervezi stb.). Szükséges a tárgy megjelölése, amelyre a cselekvés irányul és lehet egyéb specifikáló kontextust is megfogalmazni.
- Világos, egyszerű, konkrét terminológiát kell használni, kerülni kell a homályos, nem egyértelmű megfogalmazásokat, a bonyolult mondatokat.
- A leírásának egyértelműen utalnia kell arra, hogy az egyes kompetenciákat hogyan kell alkalmazni: pl. felügyelet alatt, szakmai irányítással vagy önállóan, segédeszköz használatával, illetve milyen felelősségi vagy szakszerűségi szinten stb.

A tanulási eredmények tehát ismeret és cselekvőszintű leírások. A tudás és képesség kategória szorosan összekapcsolódik. A két fogalom a munkavégzés és a képzés különböző formáiban, szintjein is feltételezi egymást: a képességeinket nem tudjuk alkalmazni tudás nélkül és viszont: a tudásunk mit sem ér a képességeink nélkül. Az egyes kategóriákba írt állításokat nem kell egymásnak megfeleltetni vízszintesen, tehát nem minden tudáselemhez kell azonos számú képesség, attitűd és autonómia-felelősség elemet is megfeleltetni. Ugyanakkor a tudás és a képesség elemek összekapcsolódnak, ezért minden képesség elemhez kell, hogy tudás elem kapcsolódjon, illetve fordítva, azaz minden tudáselemnek kapcsolódnia kell valamely képesség elemhez (hiszen a tudást nem önmagáért fejlesztjük, hanem bizonyos meghatározott képességek mozgósítása érdekében). Nem minden esetben van közvetlen megfeleltethetőség a

tudás és a képesség elem között. Vannak olyan képességek, amelyek mozgósításához több tudás elem birtoklása szükséges és fordítva, lehetnek olyan tudás elemek, amelyekre több képesség mozgósítására is szükség van.

Az attitűdök kevésbé kapcsolódnak közvetlenül a képesség és tudáselemekhez, mint azok egymáshoz, így nem feltétlenül hozható létre közvetlen egy-egy alapú kapcsolat velük. Figyelní kell arra, hogy az attitűdök kellően szakmaspecifikusak legyenek.

Az önállóság illetve felelősségvállalás – amelynél szintén fontos, hogy szakmaspecifikus legyen – a legtöbb esetben szintén a tudás illetve képesség elemekhez kapcsolódik.

Segédlet a tanulási eredmények leírásához

Tudás	Képesség	Attitűd	Felelősség, autonómia
<p>Ismeret jellegű elemek, egy munkaterülethez kapcsolódó tények, elvek, elméletek összessége, jellemzően a szakmai ismeretek birtoklása tartozik ide.</p> <p>Az alábbi igéket célszerű használni: A tanuló/képzésben résztvevő tudja, ismeri, érti, azonosítja, felismeri, felidézi, megnevezi, rendelkezik (pl. eszköztudással), megérti, elmondja stb.</p>	<p>A tudás alkalmazásának és a know-how használatának képessége feladatok elvégzése és problémamegoldás céljából; cselekvő szintű tudások, jellemzően a szakmai készségek, de a kezűgyesség és a módszerek, anyagok, eszközök, felszerelések használata és annak módja is ide tartozik.</p> <p>Az OKJ-s követelménymodulokban szereplő társas kompetenciákon belül jellemzően a kommunikációs kompetenciák és a konfliktuskezelési kompetenciák; a módszerkompetenciákon belül jellemzően a problémamegoldás és a munkamódszer/munkastílus kompetenciái tartozhatnak ide.</p> <p>Az alábbi igéket célszerű használni: A tanuló/képzésben résztvevő összeállítja, bemutatja, kezeli, betartja, megtervezi, kialakítja, kiválasztja, alkalmazza, használja, megfogalmazza, feltárja, bekapcsolódik, továbbfejleszti, összehasonlítja, elmagyarázza, elkészíti, elemzi, működteti, előadja, szemléleti stb.</p> <p>A képesség kategóriában gyakran látjuk a tanulási eredmények leírásában a „képes” kifejezést. Nem rossz megoldás, de inkább törekedjünk cselekvést jelentő, aktív igék használatára.</p>	<p>A szakmával, a munkával összefüggő felfogásbeli kérdések, a szakmai attitűdök, nézetek, viselkedési és magatartásformák, mint például: nyitott, kíváncsi, érdeklődő, hajlandó/kész valamire (pl. együttműködésre) stb.</p> <p>Az OKJ-s követelménymodulokban szereplő társas kompetenciákon belül jellemzően az együttműködési kompetenciák; a személyes kompetenciákon belül jellemzően a jellemvonások tartozhatnak ide.</p> <p>Az alábbi igéket és személyiségbeli jellemvonásokat célszerű használni: A tanuló/képzésben résztvevő belátja, befogadja, szem előtt tartja, igényli, elfogadja, kritikusan szemléli, magára nézve kötelezőnek fogadja el, törekszik, kész (pl. közös munkára, kompromisszumra), elfogadja (pl. a szakmaetikai elveket, vállalati kultúrát), vállalja, képviseli, empátikus, elkötelezett, nyitott (pl. új megoldásokra), érzékeny, kíváncsi, érdeklődik, jellemzővé válik stb.</p>	<p>Minden tevékenységet jellemez az, hogy egy adott személy milyen önállósággal, milyen mértékű (szakmai, erkölcsi, anyagi) felelősségvállalással tudja végrehajtani.</p> <p>Az OKJ-s követelménymodulokban szereplő módszerkompetenciákon belül jellemzően a gondolkodási kompetenciák; a személyes kompetenciákon belül jellemzően a jellemvonások tartozhatnak ide.</p> <p>Az alábbi igéket célszerű használni: A tanuló/képzésben résztvevő felelős/felügyeli önállóan, másokkal együttműködve, vezetői irányítással, szokásos időtartam alatt, segítséggel, útmutatással, képes az önellenőrzésre és a hibák önálló javítására, értéktételek megfogalmazására, döntéseket hozni, önálló javaslatokat megfogalmazni, önkontroll jellemzi az elvégzett munka értékelésében, felelősséget vállal saját munkájáért, kisebb/nagyobb csoport munkájáért, tudatosan végzi, végiggondolja, alkotó módon, kreatívan, új megoldásokat kezdeményez, vezet, irányítja, korrigálja saját vagy mások hibáit stb.</p> <p>A döntési, vezetési, irányítási, ellenőrzési kompetenciák minden esetben a felelősség-autonómia kategóriába tartoznak.</p>

Példa a tanulási eredmények leírására

Jelen útmutató a nem OKJ-s, egyéb szakmai célú képzések szakmai programkövetelményének útmutatója, a tanulási eredmények leírására vonatkozó konkrét példa bemutatására mégis egy OKJ-s szakképesítés egy modulját használjuk fel, azért, hogy az adott modul követelménye (feladat- és kompetencia profilja) és az ahhoz készült tanulási eredmény leírása összehasonlítható, egymáshoz viszonyítható legyen.

Tanulási eredmény alapú követelmény leírás a „Fodrász manuális alapműveletek” megnevezésű, 11484-12 azonosító számú szakmai követelménymodulhoz (a követelménymodul tartalma elérhető: <http://site.nive.hu/orszagosmodulterkep/files/modul/11484-12.pdf>)

Tudás	Képesség	Attitűd	Felelősség, autonómia
Rendelkezik a fejbőr, a haj és az arcszőrzet diagnosztizálásához (állapotfelméréséhez) szükséges anatómiai, élettani, bőrgyógyászati ismeretekkel	Felismerni a fejbőr és a haj problémáit, elváltozásait, rendellenességeit	Empatikusan és segítőkészen viselkedik a vendéggel	Önállóan kiválasztja a haj és fejbőr ápolásához, kezeléséhez szükséges terméket és technológiákat.
Ismer a tervezés, az előkészítés technológiai folyamatait	A rendelkezésére álló információk alapján műveleti tervet készít	A vendég igényeit mindig szem előtt tartja	A higiéniai, egészségügyi és biztonsági szabályok betartásával elvégzi a kiválasztott frizúrához/borotváláshoz szükséges előkészületeket, előkészíti a készülékeket, anyagokat és termékeket
Tudja a munkafolyamat technológiai lépéseit	Megtervezi és végrehajtja a megfelelő hajformázási/hajápolási eljárásokat a megfelelő anyagok használatával.	A haj és arcszőr formázáshoz szükséges eszközöket magabiztosan és megbízhatóan használja.	Tanácsot ad a vendégnek a frizura további otthoni ápolására vonatkozóan
Ismeri az eljárások, technológiák és anyagok tulajdonságait és alkalmazási lehetőségeit	A haj és fejbőr ápolásához szükséges termékeket és technológiákat megfelelően alkalmazza a szükséges kezelés elvégzésére		Önállóan kiválasztja a kívánt szolgáltatáshoz szükséges mennyiségű és minőségű anyagokat, segédanyagokat, eszközöket, segédeszközöket
Ismeri a munkafeladat elvégzéséhez szükséges anyagokat, segédanyagokat, eszközöket	A munkafeladathoz illeszkedően a megfelelő típusú és mennyiségű anyagokat, segédanyagokat, eszközöket, segédeszközöket alkalmazza		A vendég által kívánt szolgáltatás egyeztetése és megvalósítása érdekében önállóan és felelősségteljesen javaslatokat tesz, tanácsot ad a vendég számára
Rendelkezik a hajmosási alapismeretekkel			
Ismeri a haj és fejbőr ápolási termékeket és technológiákat	A mosás típusának, céljának megfelelően elvégzi a mosási műveletet és a fejbőr masszírozását		

Útmutató a 2013. évi LXXVII. tv. 18. §-a szerinti programkövetelmény javaslat benyújtásához.

<p>Ismeri a hajformázó, hajrögzítő és finistermékeket</p> <p>Ismeri a vizes haj formázási technikáit (csavaróval, csipesszel, gyűrűzéssel) és a hajformázó eszközöket</p> <p>Ismeri a Marcell víz hullám-technológiát</p> <p>Ismeri az arcborotválás műveleteit, feladatait, technológiáját, a borotvafogást</p> <p>Ismeri klasszikus és modern bajusz és szakállformákat</p> <p>Ismeri a vendégre és a fodrászra vonatkozó higiéniai és biztonsági szabályokat</p>	<p>Marcell víz hullám-technológiával frizurát készít</p> <p>Szakszerűen alkalmazza a borotvát és elvégzi a borotválást</p> <p>Képes a védőfelszerelés kiválasztására és elhelyezésére a vendég számára</p>		<p>Az elkészített frizura karbantartására önállóan javaslatokat tesz és ehhez termékeket ajánl</p> <p>Önállóan kiválasztja a hajformázási technikákat és eszközöket a kiválasztott frizurának megfelelően</p> <p>Precízen és önállóan dolgozik</p> <p>Tisztán tartja, karbantartja és ellenőrzi az eszközök működését</p> <p>Betartja a higiéniai és biztonsági szabályokat</p>
---	--	--	---

OKJ-ból átvett modul esetén tartalmazza a modulzáró vizsga szervezésének, dokumentálásának rendszerét az alábbiak szerint.

- a modulzáró vizsga formája
A modulzáró vizsga formáját OKJ-s képzések esetén a szakmai és vizsgakövetelmények (SZVK) tartalmazzák „a modulzáró vizsga vizsgatevékenysége” címszó alatt. Az OKJ-ból átvett modulnál azt a formát kell megjelölni, amely az adott követelménymodulra – bármely OKJ-s szakképesítés esetén – előírásként szerepel. Amennyiben az adott szakmai követelménymodulnál valamennyi kapcsolódó SZVK „és” kapcsolatot tartalmaz a vizsgatevékenységnél, úgy a szakmai programkövetelmény tekintetében is mindkét formának érvényesülnie kell.
- a modulzáró vizsga ütemezése
Egyértelműen kell tükröznie, hogy a vizsga az adott modul vonatkozásában milyen időbeliséggel viszonyul a modullal kapcsolatos képzési tevékenységhez. Az ütemezésnek ki kell fejeznie, hogy a modulzáró vizsga elkülönül a képzési tevékenységtől, annak óraszámától. Elfogadható, ha több modulzáró vizsga együttes szervezését tervezi a képző, amennyiben az adott modul utolsó képzési alkalmát követő 30 napon belül sor kerül a modulzáró vizsgára.
- a modulzáró vizsga lefolytatása során keletkezett és kezelt dokumentumok megnevezése
A szabályozásnak minden kezelt dokumentumot – beleértve a vizsga szervezésével, a vizsgatevékenységek megvalósításával, a résztvevők vizsgadokumentumainak, tevékenységeinek értékelésével összefüggő dokumentumokat is – érintenie kell, nem csak a vizsga teljesítéséről szóló igazolást.
- a modulzáró vizsga tevékenységeinek tartalma
A szakmai és vizsgakövetelményekben a komplex vizsga tevékenységeinek bemutatásával azonos vagy azzal megfeleltethető kifejtési szinten kell meghatározni a vizsgatevékenység(ek) tartalmát. A tartalmi kifejtés jelentheti az elvárt tartalmi elemeket (pl. szóbeli vizsgánál) vagy a vizsgatevékenység ismertetését (pl. gyakorlati vizsgánál).
- a modulzáró vizsga helyszíne
A helyszín szabályozásának tükröznie kell a vizsga elvárt megvalósítási környezetét. Szóbeli vizsgánál ez lehet „oktatóterem”, gyakorlati vizsgánál „tanműhely”, „gyakorlati képzési helyszín” stb. A modulzáró vizsga helyszínéként vagylagos szabályozás is elfogadható, amennyiben a szabályozás minden eleme önállóan alkalmas az adott vizsgatevékenység lefolytatására.
- a modulzáró vizsga időtartama
A képző van felhatalmazva a mérés-értékelési eljárásának megtervezésére. Mit, hogyan mér, beleértve a formákon belül alkalmazott módszereket, a módszerek alkalmazása alapján szükséges időtartamot. A megfelelőség lényege, hogy az adott időtartam alkalmas legyen a követelményeknek való megfelelés alátámasztására.
- a modulzáró vizsgán megszerezhető minősítések, az egyes minősítésekhez tartozó követelmények
A modulzáró vizsga minősítésére külső szabályozás nem vonatkozik, így a javaslattevő a saját minősítési rendszerét fogalmazhatja meg. A megfelelőség érdekében egyértelműen azonosítható minősítési szinteknek kell lennie a modulzáró vizsga leírásánál, ahol a megfelelőség legalacsonyabb fokához tartozó követelményszintnek

meg kell egyeznie az adott modulra a szakmai és vizsgakövetelményekben előírt szintnek.

- a sikertelen teljesítés következményei

Minden olyan szabályozás elfogadható, amely az adott szakmai követelménymodul későbbi sikeres teljesítését teszi lehetővé.

A tervezett képzés munkaerő-piaci relevanciájának meghatározása

A munkaerő-piaci relevancia meghatározása a javaslattevő szabad megfogalmazásával lehetséges. Alapvető elvárás a leírás érthetősége és az indokoltság érvekkel történő alátámasztása. A leírás terjedelme nem korlátozott, de nem célszerű túlhaladni az 1500 leütést.

A felnőttképzési szakmai programkövetelmény nyilvántartásba vételének eljárása

A javaslat kizárólag elektronikus úton nyújtható be a kamara honlapján erre a célra rendszeresített on-line felületen megtalálható elektronikus űrlap kitöltésével. A programkövetelmény javaslat elbírálásában illetékes Bizottság a javaslat benyújtását követő harminc napon belül felnőttképzési programszakértő igénybevételével megvizsgálja, hogy az megfelel-e a programkövetelményekkel szemben támasztott követelményeknek. Az eljárási határidő egy alkalommal, legfeljebb harminc nappal meghosszabbítható. Az eljárási határidőbe nem számít be a hiánypótlásra irányuló felhívástól annak teljesítéséig terjedő idő.

Az eljárás lépései:

1. Programkövetelmény javaslat érkeztetése (MKIK)
2. Programkövetelmény javaslat beérkezésének visszaigazolása (a programkövetelmény javaslat kezdeményezésére szolgáló on-line felületen keresztül)
3. A programkövetelmény javaslat elbírálásában közreműködő felnőttképzési programszakértő kijelölése, megbízása
4. Felnőttképzési programszakértő szakértői szakvéleményének elkészítése
5. Felnőttképzési programszakértő szakértői szakvéleménye alapján előterjesztés döntésre az Fktv. 18. § (2) bekezdésében meghatározott Bizottság számára
6. Bizottsági döntés, amely lehet
 - elfogadás
 - hiánypótlás (a hiánypótlás teljesítését ismételten bizottsági döntés követi)
 - elutasítás.

Amennyiben a programkövetelmény javaslat a bizottsági vagy a miniszteri döntés alapján megfelelő, úgy bekerül a programkövetelmények nyilvántartásába.

Hiánypótlásra a programkövetelményekre vonatkozó miniszteri rendelet 4. § (3) bekezdés c) pontja értelmében ugyanezen rendelet 2. § (1)-(2) és (4) bekezdésben foglalt feltételek esetében van lehetőség az MKIK értesítésétől számított 10 napon belül.

A Bizottság akkor utasítja el a kérelmet, amennyiben a javaslatban foglalt szakmai programkövetelmény (v.ö.: Programkövetelményekre vonatkozó miniszteri rendelet 2. § (5) bekezdés)

- a 4. § (3) bekezdés c) pont alapján biztosított hiánypótlást követően – nem felel meg az (1)–(4) bekezdésben foglalt követelményeknek,
- megnevezése megegyezik, illetve az abban szereplő szakmai végzettség megnevezése megegyezik, vagy megtévesztésig hasonló
- ✓ a nyilvántartásban szereplő szakmai programkövetelmény,

- ✓ az OKJ szerinti szakképesítés vagy
- ✓ az Fktv. szerinti hatósági jellegű képzés megnevezésével,
- az, vagy amelynek valamely modulja megtalálható az állam által elismert szakképesítések szakmai követelménymoduljairól szóló kormányrendeletben (a továbbiakban: követelménymodul rendelet),
- amelyben megtalálható az OKJ-ban szereplő valamely szakképesítés szakmai kompetenciáinak több mint negyven százaléka, rész-szakképesítés esetén több mint hatvan százaléka, kivéve, ha a javaslatban szereplő szakmai kompetencia az OKJ-ban szereplő szakképesítés szakmai kompetenciájának magasabb szintű elsajátítására vagy speciális szakmai ismeretek és szakmai készségek kialakítására irányul, vagy
- amelyben megtalálható a nemzeti felsőoktatásról szóló törvény szerinti felsőoktatási szakképzés képzési és kimeneti követelményeiben szereplő szakmai kompetenciák több mint negyven százaléka,
- amelyben megtalálható a kamara és a Magyar Agrár-, Élelmiszergazdasági és Vidékfejlesztési Kamara mesterképzéseinek kompetencia moduljaiban szereplő szakmai kompetenciák több mint negyven százaléka,
- amelyben megszerezhető szakmai végzettség tartalma jogszabályban meghatározásra került,
- amely alapján megszerezhető szakmai végzettség nincs összhangban a szakmai követelmények leírásával, a bemeneti feltételekkel, a legjellemzőbb tevékenység, munkaterület leírásával.

Az elutasítással szemben a javaslattevő kifogással élhet, amelynek elbírálását követően a nemzetgazdasági miniszter dönt a kifogás megalapozottságáról.

Programkövetelmény módosítása

Az elfogadott programkövetelmény módosításának lehetősége, illetve esetei.

- A javaslattevők részéről lehetőség van arra, hogy a nyilvántartott programkövetelmény képzési formáját kiegészítse. Ez akkor lehet indokolt, ha a programkövetelmény képzési formája nem terjed ki mindhárom lehetőségre (egyéni felkészítés, csoportos képzés, távoktatás) és a programkövetelmény más képzési formában is teljesíthető.
- A programkövetelmény módosítását eredményezheti a Bizottság felülvizsgálata, amelyet a nyilvántartásban szereplő programkövetelmények vonatkozásában a Bizottság köteles elvégezni a tárgyév november 30-ig.

A programkövetelmény felülvizsgálatának eredményeképpen a követelmények tartalmi változtatása nélkül a programkövetelmény módosítható, illetve a programkövetelmény - a meglévő modulok tartalmi változtatása nélkül – a képzési forma szerinti megvalósítása kiegészíthető.

Az MKIK a módosított programkövetelményt – a döntés meghozatalát követő öt napon belül – a módosítás megjelölésével közzéteszi és értesíti a javaslattevőt.

Amennyiben a Bizottság a nyilvántartott programkövetelmény módosítását jóváhagyta, a döntést követően a programkövetelmény azonosítószáma változatlan marad és a legutolsó módosítás verziószámával egészül ki.

Programkövetelmény törlése

A Bizottság döntése alapján az MKIK törli a programkövetelményt a nyilvántartásból,

- ha a szakmai programkövetelmény szakmai kompetenciái beépítésre kerültek
- ✓ az OKJ-ban szereplő valamely szakképesítés szakmai kompetenciái közé,

Útmutató a 2013. évi LXXVII. tv. 18. §-a szerinti programkövetelmény javaslat benyújtásához.

- ✓ a nemzeti felsőoktatásról szóló törvény szerinti felsőoktatási szakképzés valamely képzési és kimeneti követelményébe vagy
- ✓ az Fktv. szerinti hatósági jellegű képzés jogszabályban meghatározott valamely kompetencia moduljába vagy kompetenciái közé,
- a nyilvántartásba vétel napjától számított öt éven belül szakmai programkövetelmény alapján készült képzési programok szerint képzés nem valósult meg, a szakmai programkövetelményt - a vizsgálatot követő tíz napon belül - a nyilvántartásból törli.

A törlésről – a bizottsági ülést követő öt napon belül – az MKIK tájékoztatja a Pest Megyei Kormányhivatalt.