

# DEKORATŐR

## MESTERVIZSGÁRA

### FELKÉSZÍTŐ JEGYZET

Budapest, 2014

SZÉCHENYI 2020 



MAGYARORSZÁG  
KORMÁNYA

Európai Unió  
Európai Szociális  
Alap



BEFECTETÉS A JÖVŐBE

Szerzők:  
**Kováts Gábor**  
**Szabó Tünde**

Lektorálta:  
**Farkas Anna**

Kiadja:  
**Magyar Kereskedelmi és Iparkamara**

**A tananyag kidolgozása a TÁMOP-2.3.4.B-13/1-2013-0001 számú,  
„Dolgozva tanulj!” című projekt keretében, az Európai Unió Európai  
Szociális Alapjának támogatásával valósult meg.**

**A jegyzet kizárólag a TÁMOP-2.3.4.B-13/1-2013-0001 „Dolgozva tanulj”  
projekt keretében szervezett mesterképzésen résztvevő személyek részére,  
kizárólag a projekt keretében és annak befejezéséig sokszorosítható.**

## TARTALOMJEGYZÉK

1. Környezetvédelem .....	3
1.1. Környezetvédelmi alapfogalmak .....	3
1.2. Környezetbarát alapanyagok .....	5
1.3. Hulladékkezelés .....	6
1.3.1. Hulladékkezelési technológiák:.....	6
1.3.2. A szelektív hulladékgyűjtés okai.....	6
1.3.3. A szelektív hulladékgyűjtés lényege .....	7
2. Síkbeli dekorációs elemek.....	9
2.1. Sík felületek leggyakoribb dekorációs fajtái.....	9
2.2. Síkban elhelyezett dekorációs elemek sajátosságai .....	18
2.3. Síkdekorációs elemek alkalmazási területei .....	18
2.4. A tervezés specifikumai.....	18
2.5. Az alkalmazható alapanyagok jellegzetességei .....	19
2.6. A kivitelezés problémaköre .....	22
3. Térbeli dekorációs elemek .....	23
3.1. Az installációs elemek csoportjai .....	23
3.2. Térbeli dekorációs elemek sajátosságai .....	25
3.3. Térbeli elemek alkalmazási területei .....	26
3.4. Az információ-, áruhordozás és a látvány egysége.....	27
3.5. A tervezés specifikumai.....	27
3.6. Az alkalmazható alapanyagok jellegzetességei .....	28
3.7. A kivitelezés .....	30
4. Térrendezés .....	31
4.1. Általános téralkotási törvényszerűségek.....	31
4.2. A kompozíció általános törvényszerűségei .....	31
4.2.1. A kompozíció meghatározása .....	31
4.2.2. Rész és egész viszonya.....	32
4.3. Időbeni csoportosítás .....	35
4.4. A tér tagolása.....	38
4.4.1. Belső terek.....	39
4.4.2. Külső terek .....	43
4.5. A tér konkrét és elvont vizuális elemei.....	43
4.5.1. Kirakat.....	43
4.6. Formális és informális események sajátosságai.....	60
4.6.1. Hivatalos események .....	60
4.6.2. Magánéleti események .....	68
4.7. A tervezés folyamata .....	69
4.7.1. A látványterv készítése.....	69
4.7.2. A perspektívikus látványterv készítésének szempontjai.....	74
4.7.3. A tervekészítés menete.....	76
4.7.4. Elektronikus prezentáció .....	80
Felhasznált irodalom: .....	86

## 1. Környezetvédelem

### 1.1. Környezetvédelmi alapfogalmak

Az élet megjelenése és kiterjedése a Föld egészére alapvető változásokat hozott, meglévő egyensúlyokat borított fel, újakat állított be. Miként korábban a bioszféra (a Föld biológiai és geológiai rendszerei) tette, most a technoszféra (emberi tevékenység révén létrejött objektumok összessége) jelenik meg minden területen, és okoz egyensúlyi eltolódásokat. Ebből következik, hogy napjainkban e két egymásba ékelődött szféra kölcsönhatása érzékelhető.

Az emberi faj megjelenése, majd produktumainak, az ún. mesterséges anyagoknak a környezetbe jutása újabb változásokat okozott.

- Természetes: a természetben előforduló, ember által meg nem változtatott, át nem alakított, eredeti.
- Mesterséges: a (természetessel szemben) emberi beavatkozással, eljárással, tevékenységgel alkotott, létrehozott (készítmény).

A Földet, amely a közvetlen környezetünket biztosítja, tekinthetjük egy olyan rendszernek, amelyben reakciók és folyamatok játszódnak le. Rendszeren azokat az egymással kölcsönhatásban lévő anyagokat értjük, amelyeknek sajátosságait tanulmányozni kívánjuk, s amelyet e célból gondolatban elkülönítünk a környező világ többi részétől.

Az anyag- és energiaáramlás szempontjából három alapvető rendszert különböztetünk meg.

- **A Nyitott** rendszerek és környezetük között anyag és energia átmenete egyaránt lehetséges.
- **Zártnak** nevezzük a rendszert, ha anyagot nem ad át környezetének, és onnan nem is vesz fel, energia (és a hozzátartozó anyagfajta) átmenete azonban lehetséges.
- **Elszigetelt** a rendszer akkor, ha környezetével semmiféle kölcsönhatásban nincs, vagyis sem anyagot, sem energiát nem ad át környezetének, s nem vesz fel onnan.

A „vizes palack” modellel egyszerűen értelmezhető a három rendszer: A „nyitott palackot” szabadon fűthetjük vagy hűthetjük, belőle a vízgőz elpárologhat, vagy lecsapódhat benne. A „zárt palackot” melegíthetjük vagy hűthetjük, de benne a víz mennyisége nem változhat (mert be van dugva). Az „elszigetelt palack” hőt sem felvenni, sem leadni nem tud, s benne a víz mennyisége állandó. (Leginkább egy leforrasztott termoszra hasonlít.)

A fentiek alapján a Föld bármely, vizsgálat céljára elvileg vagy gyakorlatilag elválasztott része nyitott rendszernek tekinthető. A vizsgált rendszerre természetesen érvényes az anyag-, energia- és az impulzus-megmaradás törvénye.

A rendszerben (természetben) lejátszódó folyamatokat fizikai, kémiai, geológiai, biológiai szempontból vizsgálhatjuk. A **környezettudomány** szemléletmódja azonban eltér az említett klasszikus tudományágakétól, hiszen rá az interdiszciplináris látásmód jellemző, ahogyan az kitűnik az alábbi meghatározásból is.

**Környezettudomány:** az emberi tevékenység, a természetes és művi környezet kapcsolatának tudománya. Célja az életet befolyásoló külső tényezők antropogén változásainak nyomon követése, ezek gazdasági és szociális következményeinek feltárása. Alapvető feladata a környezetet ért hatások és az emberi tevékenység mértékének matematikai modellekkel történő összekapcsolása. A modellek alapján a környezeti károk előre jelezhetők, ill. meghatározhatók azok a műszaki és jogi követelmények, amelyek betartása esetén a környezetet ért terhelés meghatározott határérték alatt tartható. Ily módon a környezettudomány megalapozza a környezetvédelmet, eredményei elengedhetetlenek a hatékony **környezetvédelem** számára. A környezettudomány kutatási területe kiterjed az összes földi szférára, így a légkörre, a hidroszférára, a talajra, a litoszférára és természetesen a bioszférára. Ezeket nem egymástól elszigetelve vizsgálja, hanem az egész környezetet összefüggéseiben szemléli nagy figyelmet szentel a különböző szférák közötti kölcsönhatások (pl. anyag- és energiacsere) kutatásának. Műveléséhez több klasszikus tudományág módszereinek együttes alkalmazása szükséges.<sup>1</sup>

**Környezetvédelem:** olyan céltudatos, szervezett, intézményesített emberi (társadalmi) tevékenység, amelynek célja az ember ipari, mezőgazdasági, bányászati tevékenységéből fakadó káros következmények kiküszöbölése és megelőzése az élővilág és az ember károsodás nélküli fennmaradásának érdekében. E tevékenység alapjait elsősorban a műszaki tudományok, az alkalmazott természettudományok és az ökonómia képezik. Hatékonyságát és működőképességét a használók felelősségén alapuló törvényi szabályozás és intézményrendszer biztosítja.

A táj természetföldrajzi egység. A táj védelme az adott táj jellegétől függően lehet elsősorban tájvédelmi vagy környezetvédelmi feladat, ill. mindkettő. A tájvédelem tehát a két tevékenység hierarchiájának egy fokát jelenti. A környezetvédelem nemcsak egészségvédelmi, esztétikai szempontú, hanem elsősorban gazdasági tevékenység.

**Környezet,** (milió): az élő szervezete(ke)t körülvevő fizikai, kémiai és biológiai körülmények összessége. A fogalom könnyebb kezelhetősége érdekében a környezetet néhány nagyobb összefüggő részre szokták osztani. A Magyarországon használatos felosztás: talaj, víz, levegő, élővilág, táj és épített környezet. Az első öt a környezet **természetes** elemeit jelenti. A munkaeszközként létjogosultságot élvező felosztás öncélúvá válása miatt még a szakemberek is egymástól elkülönülőnek képzelik a környezet egyes elemeit, és környezet helyett levegő környezetről, vízi környezetről beszélve különálló, néha egymásnak ellentmondó eszközökkel „védik” a levegőt, a vizet stb.

1972-ben a brit biológus, Kenneth Mellanby úgy határozta meg a **környezetszennyezést**, hogy az "a mérgező anyagok jelenléte, amelyeket az ember juttatott a környezetébe", ezen felül azonban még jelenti a természetes talaj és vízrendszerek tönkretételét azáltal, hogy a természetes anyagok máshová kerülnek az eredeti helyükről.

Ma az alábbi fogalmat használjuk:

**Környezetszennyezés:** a környezetet, illetve az embert közvetve vagy közvetlenül veszélyeztető vagy károsító jelenség, folyamat, negatív környezeti hatás, amely valamely

környezeti elem; föld, víz, levegő, élővilág, táj, települési környezet fizikai, kémiai vagy biológiai szennyeződését, károsítását eredményezi. Az ember egészségére, a növény és állatvilágra, az anyagi javakra, egyaránt káros hatásokat fejt ki, környezeti ártalmakat okoz, a környezeti elemek természetes tulajdonságait hátrányosan megváltoztatja, a környezeti elemeket rongálja, vagy elpusztítja.

A környezetszennyezés sok olyan problémát vet fel, amely az emberiség jövőjét befolyásolja. Az emberi faj be kellene, hogy lássa a kozmikus kor küszöbén, egy újfajta gondolkodásmód szükséges ahhoz, hogy továbbléphessünk. A tudományos eredményeket új szemlélettel kell tanítani és alkalmazni. Az ember csak összhangban élhet a **környezettel**, ugyanis a természetnek részei, és nem urai vagyunk, s nélküle nem maradhatunk meg.

## 1.2. Környezetbarát alapanyagok

Megjelent a 2013 január elsején hatályba lépett hulladéktörvény végrehajtási rendeleteinek egy része. A szabályozások egyebek mellett a csomagolószerek forgalmazását, a csomagolóanyagok visszavételét és hasznosítását, a hulladékká vált elektromos és elektronikus berendezések átvételét, illetve a forgalomból kivont autók kezelését határozzák meg.

Nem forgalmazható olyan csomagolószert, amelynek alkotóelemeiben a nehézfém összesített koncentrációja a 0,01 tömegszázalékot meghaladja. Ez az előírás nem vonatkozik az ólomkristály csomagolószerekre, továbbá arra a csomagolási célú üvegre, amely üvegcserépből készült, és a gyártás során nem adagoltak hozzá nehézfémet.<sup>2</sup>

A csekély mennyiségű csomagolószert leszámítva, a gyártó köteles visszavenni a csomagolóanyagot. A hulladékká vált csomagolóanyag 55 százalékát anyagában hasznosítani kell. A forgalmazó is köteles visszavenni a csomagolóanyagot, amennyiben az üzlete legalább 500 négyzetméteres.

A gyártó nemcsak az általa forgalmazott, hulladékká vált elektromos, elektronikus berendezéseket köteles átvenni, hanem a más gyártó termékeit is.<sup>3</sup> Ekkor feltétel az, hogy a más gyártó berendezése jellegében és funkciójában azonos legyen az átvevőjével. A gyártó a forgalmazótól is köteles átvenni az annak felajánlott termékeket, továbbá az viseli a kezelés költségeit is. Idén az újrafeldolgozási arány a háztartási nagygépeknél 75, a kisgépeknél 50, míg az IT berendezéseknél 65 százalék.<sup>4</sup>

A környezetbarát termék ismérvei:

- Természetes anyagokból készült, minél kevesebb vegyi anyag használatával.
- Tartós, könnyen javítható, így sokáig tudja szolgálni a tulajdonosát, nem kell helyette újat venni, nem kell kidobni (és ez nem csak a világ, hanem a saját érdekünk is!)
- Használata során nem keletkezik semmilyen káros anyag.

- Lehetőség szerint nem igényel külső energiaforrást, de a legrosszabb esetben is energiatakarékos!
- Újrafeldolgozott alapanyagokból készült.
- Újrahasználható (ugyanarra vagy más célra).
- Hulladékként újrafeldolgozható.
- Használata után nem lesz belőle veszélyes hulladék.
- Lehetőleg kevés és természetes csomagolásban árulják.
- Nem kell távoli országokból ide szállítani (ez rengeteg energia).
- Magyar termék, de legalábbis méltányos kereskedelemről származik (fair trade).
- Környezetbarát termék védjeggyel rendelkezik.
- Kézzel gyártott termék.
- Ökológikus gazdálkodásból származik.
- Egyéb nyilvánvaló környezeti előnye van.

Fontos: tökéletes környezetbarát termék nincsen. Egy-egy terméket a saját kategóriáján belüli helyettesítő termékekkel összehasonlítva értékelhetünk, így található meg a legkörnyezetbarátabb alternatíva.

### 1.3. Hulladékkezelés

A **hulladékkezelés**, a hulladék veszélyeztető hatásának csökkentésére, a környezetszennyezés megelőzésére és kizárására, a termelésbe vagy fogyasztásba történő visszavezetésre irányuló tevékenység, valamint a kezelést megvalósító eljárás alkalmazása, beleértve a kezelőlétesítmények utógondozását is. A 2000. évi XLIII. törvény (Hulladékgazdálkodási törvény) szerint hulladékkezelési tevékenységnek minősül a hulladék gyűjtése, begyűjtése, szállítása, előkezelése, tárolása, hasznosítása, ártalmatlanítása is.

#### 1.3.1. Hulladékkezelési technológiák:

- Fizikai és fizikai-kémiai műveletek
- Kémiai kezelési eljárások (A kémiai eljárások többsége igen költséges, ezért leginkább veszélyes hulladékok esetén alkalmazzák őket.)
- **Beágyazásos eljárások** (A beágyazásos technológiákat veszélyes folyékony vagy zagy hulladékok esetén alkalmazzák. A módszer előnye, hogy csökkenti a veszélyes komponensek környezetbe oldódásának veszélyét.)
- Termikus kezelési eljárások
- Biológiai kezelési eljárások

#### 1.3.2. A szelektív hulladékgyűjtés okai

A hulladékok szelektálása a szelektív hulladékgyűjtés alapfeltétele. Története szinte egyidős az emberiséggel, annak növekvő energiaigényével és pazarlásával. Az ókori vizeletgyűjtés a börcserzéshez, a középkori koldusok rongygyűjtése, az újkori guberalók a szervezetlen, spontán szelektálást testesítették meg. Napjainkra az emberiség eljutott arra a szintre, hogy már nem tud mit kezdeni a saját hulladékával.

- Újrahasznosítás

A legjobb hulladék a "nem keletkező hulladék", a hulladékhegyek csökkentése mindannyiunk feladata és felelőssége, amit csak közös erőfeszítéssel tudunk elérni. A hulladékkezelési közszolgáltatás megszervezése, működtetése az önkormányzatok kötelessége, a lakosoknak pedig az, hogy ezen szolgáltatásokat igénybe vegye, melyért a hulladék mennyiségével arányos hulladékkezelési díjat fizet. A hulladékhegyek csökkentésének egyik lehetősége a szelektív hulladékgyűjtés, mely többek között a számunkra már feleslegessé, használhatatlanná vált hulladékoktól segít bennünket környezetbarát módon megválni. Ma még hazánkban nagy mennyiségű hasznosítható anyag kerül a kukákba, melyek jobb helyen lennének a szelektív hulladékgyűjtő szigeteken, mert így biztosított a hasznosításuk.

- Veszélyes anyagok elkülönítése

A veszélyes hulladékokat külön kell gyűjteni. A veszélyes hulladék leadható a hulladékdudvarokban vagy az önkormányzat által szervezett veszélyes hulladék gyűjtőakciók keretében, melynek helyéről, idejéről az adott önkormányzat ad tájékoztatást. A leggyakoribb, háztartásokban is fellelhető veszélyes hulladékok, melyeknek már speciális gyűjtése sok helyen megoldott: elem és lejárt vagy feleslegessé vált gyógyszer, a festék, sütőzsiradék, akkumulátor.

- Energiatermelés

A fosszilis energiahordozók fokozatos kimerülése és az évente keletkező egyre több hulladék adja a megoldást a két probléma együttes megoldására. Az éghető hulladékokat kell használni energiatermelésre /szeméttégető művek/, ez azonban környezetvédelmi gondokat okozhat és a lakosság sok helyütt nem látja ezeket szívesen.

### 1.3.3. A szelektív hulladékgyűjtés lényege

A hulladékok szelektálása azt jelenti, hogy a keletkező **papír, fém, üveg és műanyag** hulladékot **különválogatva** gyűjtjük. Ez többféle módon lehetséges: Gyűjthetjük 4 kukába szelektálva, vagy egy kukába az összeset, - külön a nem újrahasznosíthatóktól - ha egy utcai szelektív gyűjtőszigetről ezt később szelektáljuk. A lényeg az, hogy a különböző újrahasznosítható hulladékok semmiképp ne kerüljenek a vegyes kukába, később a "szeméttelre" (pontos kifejezéssel: a hulladéklerakóba) a nem újrahasznosíthatókkal együtt, hanem a szelektív hulladékgyűjtőbe helyezük el. Ez azért fontos, mert a legtöbb hulladék - különválogatva - anyagában újrahasznosítható, vegyesen viszont csak növeli a szemétheget.

- Papír:  
A feldolgozás legfontosabb feltétele, hogy a papír ne legyen szennyezett, zsíros. Figyelni kell arra is, hogy nem kerülhet a papírgyűjtő konténerbe például műanyag, vagyis: fűzetborító, műanyag mappa, nejlon fólia; műanyag kötőzsinór; ragasztószalag (például dobozok lezárásához használt). Éppen ezért az összegyűjtött anyagot egy papírzacskóba rakjuk.
- Üveg:  
Sok helyen még egybe gyűjtik az összes üvegfélét, de akad olyan település is ahol az üveget két nagy csoportba válogatják:
  - Fehér üveg: A tiszta, kiöblített italos és egyéb, a háztartásban már feleslegessé vált színezetlen üveg - konzerves, parfümös stb. - tartozik ide. Tükröt,



ablaküveget, villanykörtét, szemüveget, nagyítót, drótszövetes üveget, kerámiát, porcelánt, neoncsövet ne dobjuk ide!

- Színes üveg: Színes (zöld, barna, sárga) italos, parfümös, konzerves üveget. Ne dobjunk bele színezetlen, azaz fehér üveget, drótszövetes üveget, katedrálüveget, kerámiát, porcelánt. Az üvegekről távolítsuk el a fém kupakokat!
- Fémek:  
A fémek talán a legkevésbé érzékenyek a különféle szennyeződésekre. Nagyon fontos volna ezek szelektív gyűjtésének elterjedése, *mert a gazdaságba történő visszaáramoltatásuk igen jelentős energia-megtakarítást eredményez.* Ez az edény a fém csomagolódobozok (üdítős, sörös, konzerves stb.) és a háztartási kis fémhulladékok (például evőeszközök stb.) gyűjtésére szolgál. A konzerves, kutyá- illetve macska-eledeles dobozokat csak kimosva szabad beledobni!
- Műanyag:  
Üdítős, ásványvizes PET-palackokat, kiöblített háztartási flakonokat és azok lecsavart kupakjait (samponos, habfürdős stb.) háztartásban előforduló tiszta fóliát (szatyrok, tasakok, csomagoló fóliák stb.) dobhatunk bele. Tejes és gyümölcsitalos (kombinált) dobozokat minden esetben mossuk ki és tapossuk laposra! Majd a papír vagy a műanyag konténerbe helyezzük el, attól függően, hogy hogyan jelzik. Ne dobjunk bele zsíros, olajos, háztartási vegyi anyaggal szennyezett (nem kimosott) flakont. Tejes, joghurtos poharat, margarinos dobozt, élelmiszer-maradványt tartalmazó műanyagot, hungarocellt, CD-t, magnó- és videokazettát, egyéb műanyagnak ítélt hulladékot (például nejlonharisnya), mert hasznosításuk jelenleg nem megoldott!

## 2. Síkbeli dekorációs elemek

### 2.1. Síkfelületek leggyakoribb dekorációs fajtái

- Belső tér falfelületei. Ezek lehetnek: üzletbelső, rendezvény, fogadófal, recepció, sportlétesítmények belső falfelületei, stb. Fényhatásokkal, digitális és audiovizuális eszközökkel fokozható a látvány.



1. ábra Kézzel festett beltéri síkdekoráció

- Külső tér falfelületei.  
Ezek lehetnek: üzletek, cégek, sportlétesítmények irodaházak, építkezések, stb. homlokzatai. A kültéren dekorálandó felületek általában a monumentalitásukkal érik el a legnagyobb hatást. Ebben az esetben érdemes egyszerű kontrasztokra, látványelemekre építeni a grafikát, mert a legtökéletesebb világítás, a természetes fény a legjobb hatást fogja eredményezni.



*2. ábra Kézzel festett kültéri síkdekoráció*



*3. ábra Plotterfóliával maszkolt falfestés*



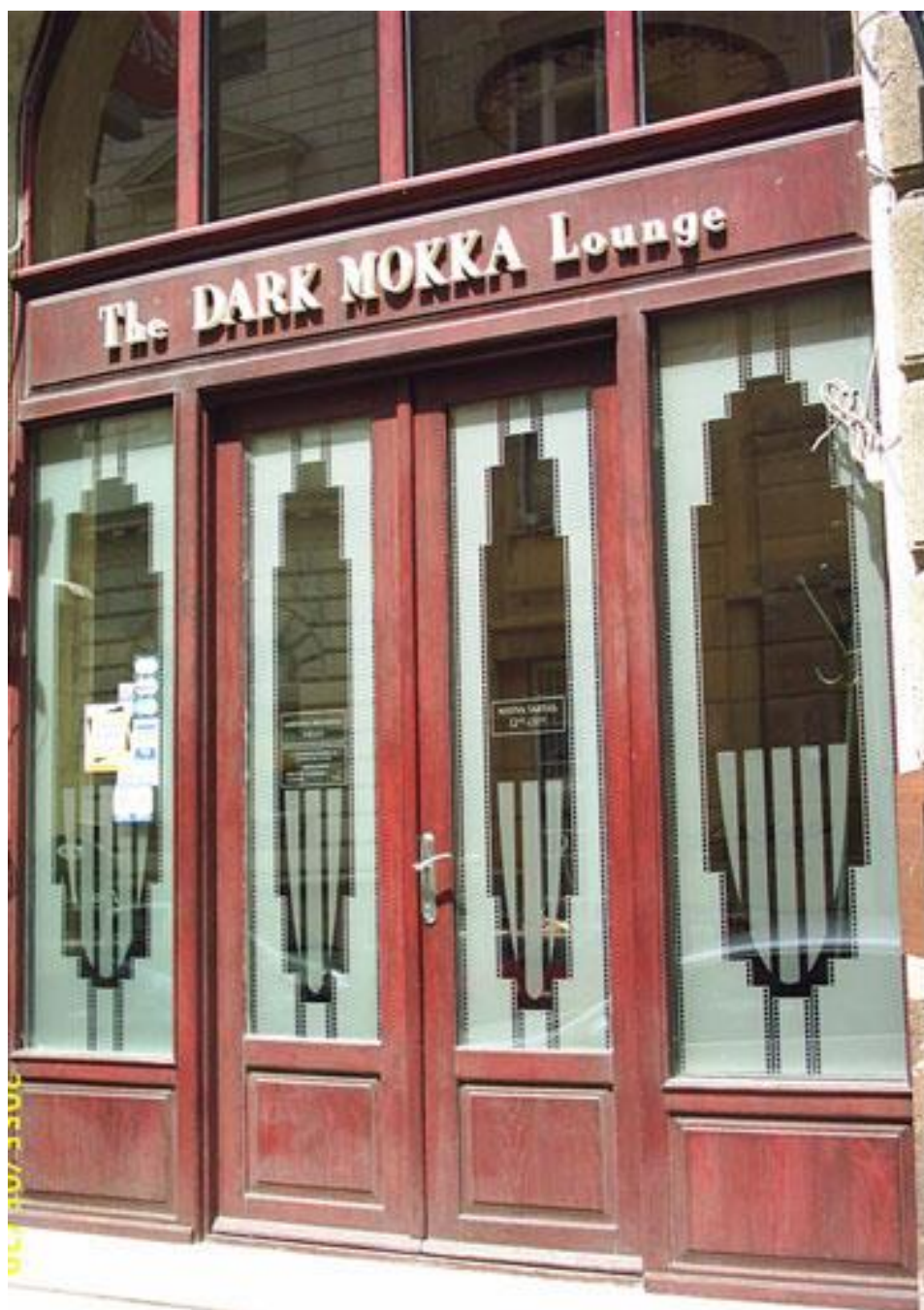
4. ábra Plotterfóliával maszkolt falfestés

- Színpad.  
Ezek lehetnek: termékbemutatók, közéleti, tudományos előadások, művészeti projektek, stb. hátterei. A színpadi hátterek esetében beszélhetünk zárt téri illetve szabadtéri színpadokról is. Szabadtéri rendezvény esetén elengedhetetlenül fontos, hogy milyen napszakban kerül megrendezésre az esemény, hiszen a különböző napszakok fényviszonyai nagyban befolyásolhatják a végeredményt. Itt is meg kell említeni, hogy fényhatásokkal, digitális és audiovizuális eszközökkel tovább fokozható a hagyományos technológiákkal kivitelezett látvány.



5. ábra Egyedi tervezésű információs pult háttérrel (Makett)

- **Portál.**  
Az üzlet külső, utcafronti kirakati és bejárati része. Az utcán szemlélődő számára az üzlet legfontosabb része, hiszen a portál az üzlet külső megjelenése, az üzlet arca. A cél, hogy a járókelők észrevegyék, és pozitív benyomást kapjanak. Az üzlet portálja fontos információt hordoz, ha érdekes, izléseles mindenki észrevesz és megjegyzi, hogy hol található. Ha kedvező a megítélés a szemlélődőből vásárló válhat.



6. ábra Üzletportál



*7. ábra Üzletportál*

A portál az üzlethez tartozó külső falrészéből, a cégtáblából, reklámszövegekből, a kirakatüvegből és a bejáratból áll. A látvány egysége és harmóniája a részek tudatos

összehangolása alapvető fontosságú az üzlet kialakítása során, de a folyamatos működés közben is.

- Cégtábla

A **cégtábla** fontos feladata, hogy minél messzebről tájékoztassa a járókelőt, arról, hogy milyen üzletet lát. Az üzlet megnevezése legyen rövid, frappáns. Jól látható, könnyen olvasható betűtípust válasszunk. A törvény értelmében magyarul is ki kell írni a tevékenységprofilt. A cégtábla alapanyagát tekintve is igen változatos lehet. A plexi alapú világító doboztól, a plasztikus betűkön és neon feliratokon keresztül a pácolt, kézzel festett fatábláig. Mindig tartsuk szem előtt, az üzletnek otthont adó épület homlokzati megoldásait, illetve az épített környezet jellegét. Grafikai megoldások tekintetében a potenciális vevőkör és az értékesíteni kívánt árukészlet jellege tükröződjön. A világítódoboz vagy a külső világítással ellátott cégtábla nem csak a hosszú nyitva tartás tekintetében – különösen télen – de a vevők megszólításában is jó szolgálatot tesz. Elhelyezhető a falsíkon vagy arra merőlegesen (különösen keskeny utcákban). Esetleg mind a két megoldás ötvözhető: nagy falsíkra helyezett cégtábla, kisebb konzolos, a falsíkra merőlegesen kiegészítő tábla, valamint megjelenhetnek mozgó elemek is. A portálokon – különösen a déli, dél-nyugati fekvésűeken – gondoskodni kell árnyékoló vagy napvédő megoldásról, melyek szintén jól dekorálható felületek.



8. ábra Cégtábla

A kirakati üvegen is elhelyezhetünk grafikákat, kiírásokat, különösen, ha valamilyen időszakos eseményre, kedvezményre kívánjuk felhívni a figyelmet. Ha az üzlet ajtaja egy síkban van a kirakatüveggel, megbonthatja a kirakat összhangját. A kirakat üvegfelületétől hátrább elhelyezett bejárati ajtó nagyobb teret enged a kirakatnak, jobban érzékelhetjük



mélységét, könnyebben alakíthatunk ki olyan kompozíciós megoldásokat, amelyek nagyobb térélményt adnak a nézőnek.



*9. ábra Kirakatüveg dekoráció*



*10. ábra Beltéri világító üvegdekoráció*

- **Kirakat**

Az üzlet egyik leglátványosabb része, ez szól a leginkább a vevőkhöz. Alapvetően két funkciót kell ellátnia. Egyrészt az üzletben található **árukészlet keresztmetszetének bemutatása** a célja, az utcán szemlélődő vevőnek az eladásra kínált áru legelőnyösebb arcát megmutatva. A kirakaton belül is jelentős síkfelületek találhatók, melyek dekorálása összetett feladat. Megjelenhet a kirakatban, fotó, montázs, kollázs, dekorációs festés, tipográfia, illetve digitális, audiovizuális, vagy bármilyen technikájú grafika.

A portál és a kirakat estében keverednek, illetve keveredhetnek a síkbeli, a térbeli és a térrendezéshez kapcsolódó dekorációs elemek.

## **2.2. Síkban elhelyezett dekorációs elemek sajátosságai**

A síkban elhelyezett dekorációs elemek, felületek legfontosabb jellemzője, hogy a kiterjedésük csak két dimenzióban jelenik meg, azonban idesoroljuk azokat a minimális plasztikával, féldombormű jelleggel ellátott dekorációs felületeket is melyek néhány centiméteres magasságban ugyan, de kiemelkednek a fal síkjából. A síkban megjelenő dekoráció funkcióját tekintve – a látványon túl – betöltheti a kevésbé jó állapotú felületek takarását is. Ez történhet a textíliák spannolásával, hólozásával, egyéb kihelyezési módjával, valamint bármilyen merev táblaanyag felfüggesztésével, csavarozásával. Ha dekorálandó felületek javítása nem igényel különösebb beavatkozást, akkor a dekorációs elemek közvetlenül is felhelyezhetőek az adott síkra.

Fontos szempont a dekoráció technológiai és anyagválasztási szempontjainál, hogy milyen hosszú távra tervezik a dekoráció megjelenését.

Léteznek előre gyártott (képek, poszterek, tapéták, öntapadós grafikák stb.) és egyedi gyártású, a dekoratőr által megtervezett és kivitelezett dekorációk (molínók, dekorációs falfestések, hátterek, stb.). Ez utóbbiak természetesen magasabb színvonalat képviselnek, hisz egyedi tervezői munka előzi meg a megvalósulásukat.

## **2.3. Síkdekorációs elemek alkalmazási területei**

A síkdekorációs elemeket elsősorban épületek külső falfelületein, belső terek falfelületein, illetve térelválasztó elemek (pl. paraván, előre gyártott térelemek, molínók-bannerek, ponyvák, stb.) dekorálásánál alkalmazzuk.

Mint minden dekoráció estében itt is fontos szempont a dekorációs elemek anyagának a figyelembevételkor, hogy szabadtéri, vagy beltéri-e a dekoráció felhasználása.

## **2.4. A tervezés specifikumai**

A tervezés során a már ismert komponálási szempontokat kell figyelembe vennünk, különös tekintetben arra a tényre, hogy a dekorációnak csak két dimenzióban van kiterjedése. A tervezést, valamint a kompozíciót és törvényszerűségeit részletesebben tárgyaljuk a 4. fejezetben. A tervezés történhet kézzel is és számítógéppel is, azonban sose felejtjük el, hogy a grafikai programok által felkínált lehetőségek sosem helyettesíthetik a valódi kreativitást. Ha a digitális eszközöket vesszük igénybe, akkor el kell döntenünk a

grafika alapján, hogy pixelgrafikus, vagy vektorgrafikus programmal fogunk-e dolgozni. Természetesen olyan eset is előfordulhat, hogy mindkettőre szükségünk lehet. Ha a későbbiekben digitálisnyomdát is igénybe kell vennünk, akkor fontos tudnunk, hogy a nyomda milyen formátumban, milyen felbontásban, milyen adathordozón, stb. tudja fogadni a munkánkat ahhoz, hogy a végén megfelelő minőségű kész grafikát kapjunk. A színek beállításánál pedig érdemes fix kódokkal meghatározott skálákkal dolgoznunk, nehogy a nyomaton egész más tónusok jelentkezzenek, mint amit eredetileg elterveztünk.

A síkfelületeknél előfordulhatnak a megszokott befoglaló formáktól (négyzet, téglalap, kör, ellipszis) eltérő, extrém formájú felületek is, amelyek grafikai tervezése fokozott figyelmet igényel. Bizonyos esetekben nem hagyhatjuk figyelmen kívül a dekorálandó felület és a környezetnek az egymásra ható hatásait sem. Fontos szempont lehet a síkdekoráció tervezésénél, hogy a szemlélő milyen távolságból fogja látni majd a munkánkat. Nem csak a kivitelezés minősége miatt kell erre figyelni, hanem azért is, mert a kompozíció lehet, hogy közelebről megtekintve nem áll össze, nem működik. Plasztika estében még a szemlélő mozgását is figyelembe lehet venni a tervezés fázisában, vagyis a néző mozgásának a következtében alakulhat ki látványos vizuális élmény. Ha a látvány kialakításához szükségünk van más szakemberekre is, akkor már a tervezés szakaszában gondolnunk kell rájuk. Nagyon fontos lehet például a világítás, vagy egyéb audiovizuális eszközök használata melyekkel bizonyos esetekben fokozni tudjuk az általunk megtervezett látványt.

## **2.5. Az alkalmazható alapanyagok jellegzetességei**

- Textillel történő síkdekorálás esetén nagyon fontos, hogy a kiválasztott anyag alkalmas legyen az adott kihelyezési technikának és hogy az anyagot megfelelően tudjuk az adott felületre rögzíteni. Ellenkező esetben a célnak megfelelő (pl. fa) keretet, kereteket kell gyártatnunk, melyekre jól rögzíthető a textildekoráció. Fontosnak tartjuk itt megjegyezni, hogy minden olyan síkdekoráció estében, amikor az eredeti felület minősége nem megfelelő az adott anyag közvetlen kihelyezésére, kénytelenek vagyunk hordozó anyagokat is alkalmazni. Fóliák estében például műanyag felületeket, falfestés estében fatáblákat, vetítés esetén vetítívásznakat stb. kell felhasználnunk a tökéletes látvány érdekében.
- Fóliák, nyomatok esetén fontos a felület minősége, valamint hogy a dekoráció milyen időtartamra készül. A nyomatokat védőréteggel, laminálással is el lehet látni. Léteznek adott felületekre és időtartamra vonatkozó kategóriák. Érdemes megemlíteni az autó fóliákat is, amelyek éppen az egyenes felületek síkjából lépnek ki és autók háromdimenziós grafikázását teszik lehetővé, még ha sokszor a síkdekorálás eszközeit is használják.



11. ábra Autódekoráció

- Dekorációs falfestés esetén a megmunkálandó felület minőségét ellenőriznünk kell, majd a megfelelő javítások, felületkezelések, alapozások után kezdjük el a grafikát, illetve a sablonokat felvázolni. A festékek kiválasztása során érdemes a festendő felület típusának és a technikának legmegfelelőbb bázisú festéket kiválasztani, majd a megfelelő színek kiválasztása után a grafikát felfesteni. Festés után lakkozhatjuk a felületet. Léteznek matt, fényes és selyemfényű lakkok, melyek nem csak védik a felületet, a látványon is tudnak emelni.
- Vetítés, fényfestés esetén a legfontosabb a digitális illetve hagyományos eszközök esetén is, a megfelelő előkészítés, a grafika minősége, felbontása, és a technikai háttér, az eszközök zökkenőmentes üzemelése. A vetítés történhet szemből, közvetlenül a felületre, de vetítővászon esetén történhet hátulról is. Ez utóbbinál előnyös, hogy a látványt nem tudja megzavarni semmilyen betakaró tárgy vagy élőlény. Vetíteni lehet diavetítőtől a projektorig bármivel, ami az adott felület méreteit tudja kezelni. Ez utóbbi esetében a látvány fokozása érdekében számítógépes animációkat is lehet készíteni.
- Síkfelületeket dekorálhatunk még minimális plasztikákkal is, melyeknek az anyaga lehet papír, műanyag, üveg, gipsz, fa, fém stb. vagy bármilyen kollázs technika, mely során keveredhetnek az anyagok. A plasztikák estében fontos hogy a síkfelületre történő rögzítés megfelelő legyen és hogy a takarítása, tisztántartása is megoldható legyen.



*12. ábra Vörösréz plasztika*



13. ábra Portál makett különböző anyagok felhasználásával

## 2.6. A kivitelezés problémaköre

A kivitelezés során egyszerre találkozunk a hagyományos és a digitális technológiákkal. Vannak érvek, amelyek az előbbi és vannak, amelyek az utóbbiak mellett szólnak. Mindig érdemes átgondolni, hogy mely megoldások a legcélravezetőbbek és hogy mely megoldások szolgálhatják a legjobb, legigényesebb végeredményt, sőt bizonyos esetekben keverhetjük is őket. A digitális nyomtatás napjainkban már olyan szinten tart, hogy nem csak papírra, öntapadós felületekre tudnak nyomtatni, hanem bármilyen merev szendvics lemezre, műanyagokra, sőt szükség esetén a tábla stancolását is el tudják készíteni. Ahogyan azt már korábban említettük mindig az adott felültre kell elkészítenünk a dekorációt és annak a felhelyezésének a problémája is a dekoratőr feladata. Ha nem tudunk önerőből megküzdeni a feladattal, akkor alvállalkozók bevonására van szükség. Szükségünk lehet nyomdára, asztalosra, lakatosra, festőre, állványozásra, darus kocsira, villanyszerelőre, világítástechnikai szakemberre stb.

### 3. Térbeli dekorációs elemek

#### 3.1. Az installációs elemek csoportjai

Az installációs elemeket is érdemes előre gyártott és egyedi készítésű csoportokra bontani, valamint a funkció szerint is megjelölhetünk két csoportot a szerint hogy grafikát, vagy árut hordoznak.

Az előre gyártottak közé tartoznak a display-k, roll-up-ok, megállító táblák, stb., ha grafikát, információt hordoznak, ha pedig árut, akkor lehetnek áru tartók, babák, torzók, display-k, stb. Természetesen az eddig említett térbeli dekorációs elemeket is lehet egyedileg megtervezni és legyártani, ha a megrendelőnek erre van igénye.



14. ábra Egyedi tervezésű megállító tábla makett

A jellemzően egyedi tervezésű és kivitelezésű térbeli dekorációk közé tartoznak az attrap, plasztikus elemek, egyedi installációk. A portál vagy a kiállítás esetében a megoldandó problémák, feladatok sokszor határterületet mutatnak a síkdekorációs tervezés és kivitelezés területével, azonban mindkét esetben olyan plasztikus elemek bukkannak fel, - sőt egy kiállítás esetében az egész stand látványa válik azzá - hogy térbeli élményt nyújtanak, hiába operálnak síkdekorációs eszközökkel. Az árusziget esete pedig a térrendezéssel határterület.





15. ábra Kiállítási stand makett



16. ábra Attrap (hagyományos és digitális technológiával)

### 3.2. Térbeli dekorációs elemek sajátosságai

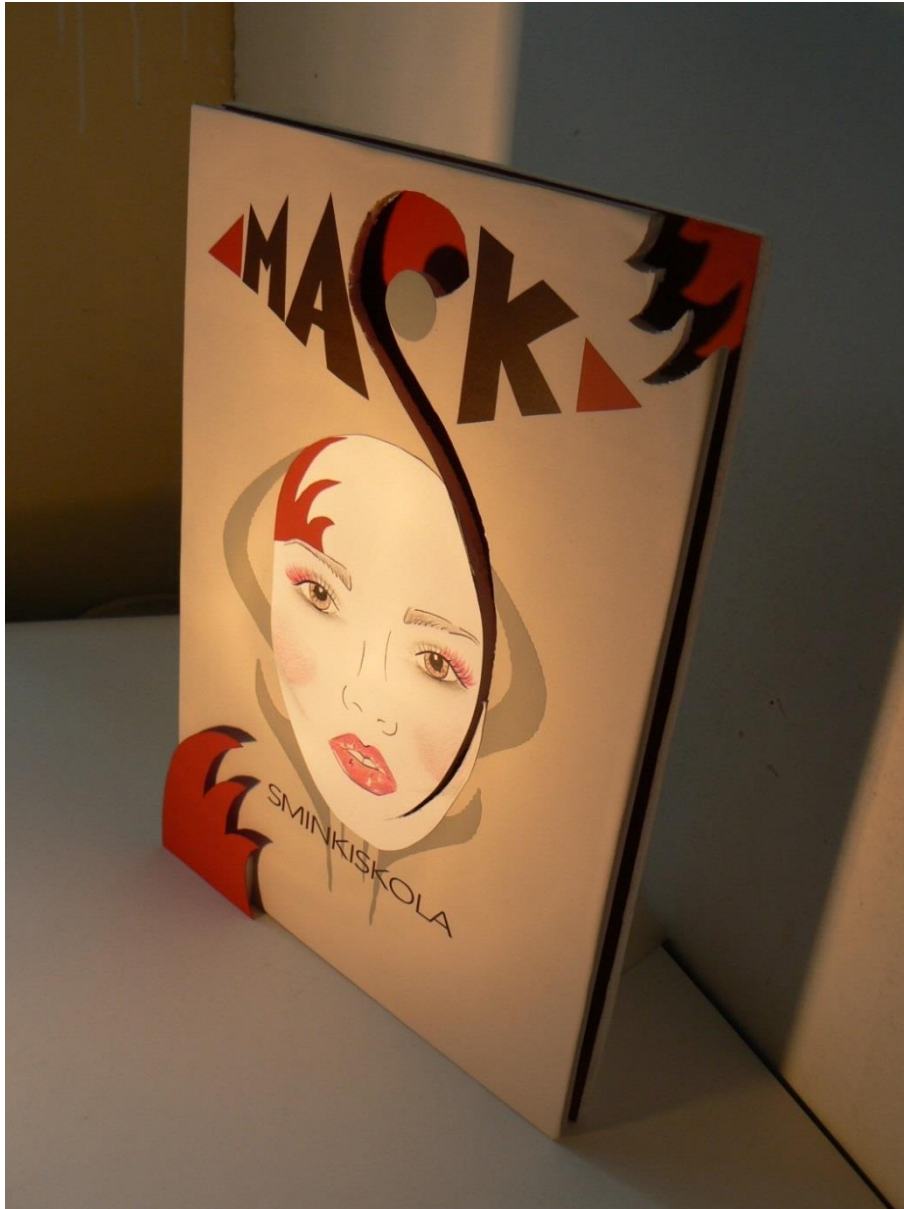
A kihelyezés, az elrendezés legyen esztétikus, átlátható és semmiképpen sem túlzó túlszűfolt. Ha hosszú távú a dekoráció, akkor megfelelően és alaposan kell rögzíteni, ha pedig gyakran változtatja a helyét, akkor könnyen mozgítható kell, hogy legyen. Ez utóbbi esetben fontos, hogy a térbeli dekorációs elemeknek önhordóaknak kell lenniük, vagyis stabilan meg kell tudniuk állniuk a” lábukon”, vagyis könnyen felállíthatóak és könnyen eltávolíthatóak kell, hogy legyenek. A térbeli dekorációk estében gyakran merül fel az igény arra, hogy valamilyen mozgás is megjelenjen a dekoráció kapcsán. Gondoljunk csak kirakati installációkra, üzletportálokra megjelenő elemekre, vagy bármely külső vagy belső térben a talajra kihelyezett dekorációs elemre. Ezek mozgását a fizika törvényeire is lehet bízni, de apró motorok, szerkezetek is segíthetik a mozgást. A mozgó térbeli dekorációk mindig hatalmas népszerűségnek örvendenek.



17. ábra Portál térbeli elemekkel

### 3.3. Térbeli elemek alkalmazási területei

A térbeli dekorációs elemek megjelenhetnek elsősorban termékbemutatókon, előadásokon, rendezvényeken, művészeti és kereskedelmi kiállításokon, múzeumokban, üzletekben, stb. Bevásárlóközpontokban, sétálóutcákon, múzeumok előtt széles járdákon lehetőség van az üzlet, illetve kiállítóhely előtti megjelenésre, ami engedélyhez kötött. Általában az újdonságokra, kedvezményekre, egy-két különlegességre, aktualításra hívják fel az érdeklődők figyelmét.



18. ábra Tábla plastikával

### 3.4. Az információ-, áruhordozás és a látvány egysége

A belső terekben megjelenő térbeli dekorációknak emelniük kell az üzlet dekorativitását, úgy hogyha van funkciójuk is, akkor ne csak az esztétikai szempontoknak feleljenek meg. Azonban ne legyen, a design öncélú ne menjen a funkció rovására. Az információk jól olvashatóak, követhetőek, a piktogramok, grafikák könnyen értelmezhetőek legyenek a vásárlók, látogatók számára.

Áruhordozók esetén ne vonja el a látvány az árurol a figyelmet és főleg ne nehezítse a vásárlást, nem beszélve arról, hogy a kihelyezett áru minőségét sem ronthatja. Az áruhoz mérten kell kiválasztani a megfelelő emelőrendszert, a termék jellegéből fakadóan célszerű az alapanyagot meghatározni a praktikus szempontok figyelembevételével. Túl mívés, előkelő, exkluzív emelőrendszer a hétköznapi áruféleségeket középszerűvé teheti. Igénytelen megoldású állványok az áru minőségét is rossz fényben tüntethetik fel. A jól megválasztott esztétikai értékkel bíró áruhordozó, előnyösen befolyásolja a rajta elhelyezett árurol kialakított képet.

### 3.5. A tervezés specifikumai

A tervezés során elsődlegesen azt a szempontot kell figyelembe vennünk, hogy a két dimenziós tervezés határai közül ki kell lépünk és három dimenzióban kell elképzelünk az adott dekorációs elemet. Ebben az esetben gondolnunk kell arra is, hogy az általunk tervezett dekorációs elem minden oldalról látható lesz, így a látványnak is minden oldalról működni kell. A tervezés szintén történhet kézzel és számítógéppel egyaránt. Az utóbbi esetben szükségünk lehet az ismert grafikai programokra is (például kiterített falsíkok grafikázása esetén), de alkalmazhatunk 3D-s programokat is.



19. ábra Kiállítási stand makett

Külső téren is, de különösen belső térben az adott körülményeknek megfelelő méretek és formák figyelembevételével kell terveznünk. A dekoráció a méreteivel, formáival nem akadályozhatja, nem korlátozhatja az emberek mozgását az adott térben. A környezet adottságait vizuális szempontból is figyelembe kell vennünk, kiemelt figyelemmel kezelve az estleges épített örökségi szempontokat.

### 3.6. Az alkalmazható alapanyagok jellegzetességei

Az alapanyagok jelentős részéről már ejtettünk szót a síkdekorációs elemeknél, ezek közé tartoznak a textilek, nyomatok, fóliák, festékek, fa, fémek, gipsz, műkő, üveg, stb.

Nagyon fontos alapanyag lehet a papír és a papír különböző fajtái. Nem csak úgy kell gondolnunk a papírra mint a térbeli dekoráció egyik alkotóelemére, mert a papír már sokszor bizonyította, hogy önmagában is sokra képes. Gondoljunk csak a papírbútorokra, világítótestekre, papírplasztikákra.



20. ábra Papírplasztika



*21. ábra Papírplasztika*

A műanyagok a térbeli dekorációk estében is fontos szerepet töltenek be. A habosított polisztirolok táblás és tömbös formában egyaránt jól formázhatóak és festhetőek. A síkban, táblában gyártott pvc termékek pedig nagyon elterjedtek, és ha a hő hatására történő formázhatóságra gondolnunk, akkor csak a képzelet szabhat határt a felhasználhatóságuk kereteinek. A különböző színeik, fényáteresztő képességük és a különböző felületek gazdagsága ma már nagyon széleskörű felhasználást tesz lehetővé. Itt kell megjegyezni azt a tényt is, hogy a digitális technológiák gyors fejlődése a műanyagok formázásának estében is a kivitelezés határait jelentősen tágítják.



22. ábra Attrap (festett habosított polisztirol)

### 3.7.A kivitelezés

A kivitelezésnél elsődleges fontosságú szempont, hogy kültéren, vagy beltéren fogják-e használni az adott dekorációt. Kültéri dekoráció esetén nem használhatunk olyan anyagokat, amelyek nem képesek kiállni az időjárás viszontagságait (pl. papírok, habkartonok, stb.) Az anyagok kiválasztásánál és a technológiáknál tisztáznunk kell, hogy milyen időtartamra tervezik a dekoráció felhasználását. Illetve hogy egyszer, vagy több alkalommal kívánják-e használni. Nem érdemes nagyobb erőfeszítéseket tenni, erősebb anyagokkal dolgozni egy olyan dekoráció esetén, amely egy napig, vagy mindössze pár óráig kell, hogy megállja a helyét.

Ha digitális eszközöket kell igénybe vennünk, akkor szükséges a grafikák megfelelő előkészítése, az adott technológiának megfelelően; hasonlóképpen, mint a síkbeli grafikák esetében.

A kivitelezés során itt is meg kell említeni, hogy szükségünk lehet szakemberek bevonására. Szintén szükségünk lehet állványozásra, darus kocsira, villanszerelőre, asztalosra, lakatosra, festőre, világítástechnikai szakemberre

Ha a látvány kialakításához szükségünk van más szakemberekre is, akkor már a tervezés szakaszában gondolnunk kell rájuk. Nagyon fontos lehet például a világítás, vagy egyéb audiovizuális eszközök használata melyekkel bizonyos esetekben fokozni tudjuk az általunk megtervezett látványt.

## 4. Térrendezés

### 4.1. Általános téralkotási törvényszerűségek

Minden esetben szem előtt kell tartani a tervezés és a kivitelezés során a következő szempontokat:

- Az eseménynek helyet adó térnek meg kell felelnie a **funkcionális szempontoknak**. A közlekedési útvonalak akadálytalanul használhatók legyenek, a teremben végzett tevékenység zavartalanul folyhasson, a berendezés, a bútorzat betölthesse eredeti rendeltetését, a nyílászárók működése biztosított legyen. Az elhelyezett dekorációs elemek a hatályos balesetvédelmi és biztonsági szabályok betartását ne akadályozzák.
- A legfontosabb általános **vizuális-esztétikai szempontok** minden esemény díszítését meghatározzák: a tér nagysága és arányai, külső- és belsőépítészeti stílusa, a fényeloszlás, a mesterséges világítás adottságai, a burkolatok alapanyaga és anyagminősége, a berendezés színvilága, a bútorzat jellemzői, stb.
- A fenti szempontok mellett a helység alapfunkciója, a **humán tényező** összetétele (ügyfél, munkatárs, családtag, barát, nagyközönség, stb.), a teljes épület, az épület környezete, az évszak, és még sok más sajátosság befolyásolhatja a megfelelő dekoráció megtervezését és elkészítését.

### 4.2. A kompozíció általános törvényszerűségei

„Az összes részek törvényszerű megfelelése, ami abban áll, hogy sem hozzátenni, sem elvenni, sem változtatni nem lehet anélkül, hogy az egész ne szenvedne.” Fogalmazta meg Alberti a reneszánsz idején.

#### 4.2.1. A kompozíció meghatározása

A kompozíció az alkotóelemek egyensúlyban tartott, **áttekinthető rendszerű elrendezése** a síkban vagy a térben. Olyan formai rendszer, amely tartalmat képes kifejezni. Célja a megfelelően kiválasztott elemek olyan elrendezése, amely a szemlélődő számára közvetíti a meghatározott gondolatokat, érzéseket.





23. ábra Komponált felület (Portál makett)

A kompozíció során leggyakrabban alkalmazott vizuális elemek:

- vonalak – a szem mozgását vezető vagy behatároló elemek
- alakzatok – geometriai vagy öntörvényű élek által meghatározott területek, pozitív és negatív felületek
- fény – a felületekről visszaverődő fények erőssége, kontrasztok
- textúrák – a felszín anyagminősége, a tapintás illúzióját is adja
- színek – árnyalata, telítettsége, kontraszt, harmónia
- irányok – függőleges, vízszintes, átlós, mélység
- méretek – az elemek egymáshoz és a térhez viszonyított nagysága

Nem minden kompozíció tartalmazza az összes elemet. A dekorátor választja ki és határozza meg, hogy a fenti elemek közül melyiket milyen mértékben alkalmazza mondanivalója kifejezésére, a reklámcél közvetítésére.

#### 4.2.2. Rész és egész viszonya

„Az egész több mint a részek összessége.” Ez a mondat annyit tesz, hogy az alkotóelemek közötti meghatározott viszony szervezetségi szintet jelez, magasabb minőséget hoz létre. A részek csoportján belül minden elemnek megvan a maga helye, rend uralkodik a rendszerben. **Az alkotóelemek meghatározott elrendezése új értéket teremt.**

## Arányok és irányok

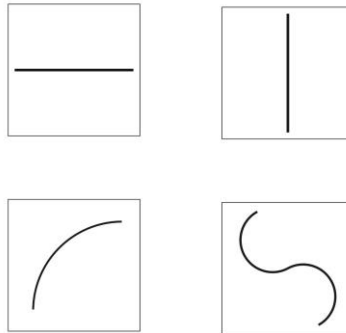
Az arány méretek és kiterjedések viszonya egymáshoz. Különböző mértékegységeket méréssel vagy becsléssel hasonlíthatunk össze. Mértani formák esetében hosszúságokat, kerületeket, területeket, térfogatokat viszonylag nagy pontossággal hasonlítunk össze, a bonyolult formák összehasonlítása a gyakorlatban legtöbbször ösztönösen történik. A kirakatban az arányok változtatásával kiemelhetjük, hangsúlyozhatjuk a kívánt elemet.

A legharmonikusabbnak hosszú idők óta az aranymetszés arányait tartja az emberiség. **Aranymetszés:** a kisebb rész úgy aránylik a nagyobbhoz, mint a nagyobb az egészhez. Az aranymetszés szabályát bármilyen külső vagy belső térben gyakran alkalmazzuk.

A térben felfedezhető **irányok** tulajdonképpen **vonalak**. Legyen az akár tárgyak térbeli helyzete mentén létrejövő vonal, vagy a mozgás vonala, egyaránt sajátos hangulatot teremtenek. A vonalak vezetnek a tekintetet, amit a néző ösztönösen követ. A vonal bizonyos esetben összeköti, máskor elválasztja egymástól a tér különböző részeit, ezáltal ellentétet, feszültséget hoz létre köztük.

A párhuzamos vonalak stabilitást, az egymással szöget bezáró vonalak dinamizmust visznek a térbe. A függőleges és vízszintes vonalak megbízhatóságot, kiszámíthatóságot jelentenek. A tört vonalak ridegséget fejeznek ki. A párhuzamos vonalak rendezettséget, áttekinthetőséget mutatnak. Az egy pontba összefutó vonalak fókuszálják a tekintetet, csomópontot hoznak létre. Ha túl sok vonal fedezhető fel a felületen, akkor a tér zavarossá, nehezen értelmezhetővé válik, nincs figyelmi középpont. A túl sok vonal céltalanságot, zűrzavart közvetíthet, még akkor is, ha nem ez a tervező szándéka. A merev, egyenes vonalak erőt, férfiaságot fejeznek ki. A hosszú vízszintes vonalak a nyugalom, a változatlanosság kifejezőeszközei, nagyméretű tereket jellemeznek. A magas függőleges vonalak a méltóság és erő kifejezői. A párhuzamos átlós vonalak konfliktust és összeütközést mutatnak. Több, hasonló vonal az ismétlés révén erősíti egymást, de ez kifejezhet egyhangúságot is.

A **görbült vonalak** általában valamilyen mozgáshoz, ritmushoz kapcsolódnak. A szem ezeket könnyedén és élvezettel követi. Az egyenes vonalakhoz képest a görbült vonalak nagyobb dinamikát fejeznek ki. A lendületesen meghajló vonalak játékoságot, vidámságot, cselekvést mutatnak. A lágyan ívelt, hullámzó vonalak nyugodt képet mutatnak, de ha eltúlzott, a látvány gyenge és nőies lesz. A lágy vonalak ünnepélyes hangulatúak. A hosszú függőleges, fent összeszűkülő ívek méltóságot, szépséget fejeznek ki. A túl sok görbe és átlós vonal sokkhatást kelthet.



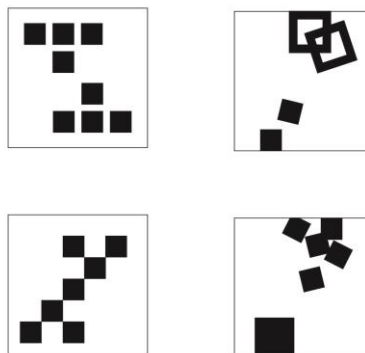
24. ábra Egyenes és görbe vonalak

### Egyensúly

A tér elemei, azok helye, helyzete, egymás közötti feszültsége úgy tagolja a teret, hogy egy élő felület jön létre. Egyensúlyi állapot a térben egyaránt lehet statikus és dinamikus.

**Statikus az elrendezés,** ha az elemek és az általuk létrehozott negatív felületek azonos optikai hatással rendelkeznek. Ebben az esetben megvan az egyensúly, de élettelen a felület, nincs feszültség az elrendezésben.

**Dinamikus elrendezésben** az elemek száma, mérete, optikai hatása különböző, de az általuk létrehozott erőterek kiegyenlítik egymást. Erre a dinamikus egyensúlyra törekszünk a síkban és a térben is.



25. ábra Statikus és dinamikus egyensúlyváltozatok

## Szimmetria

Szimmetrikusan rendezett tér esetében a középponton áthaladó függőleges vagy vízszintes tengely statikus hatást kelt, ami a figyelem felkeltésére kevésbé alkalmas. Ha ugyanannak az elrendezésnek a tengelyét ferdén helyezzük el, már oldottuk a merev hatást. A páratlan számok szabálya szerint, ha a térben páratlan számú tárgy szerepel érdekesebb, mint ha páros számú lenne. Ez utóbbi esetben ugyanis az elemek szimmetriát hoznak létre, ami az emberi észlelés számára kevésbé tűnik természetesnek.

## Ritmus

A mozgás két szélsőséges formája az akció és a nyugalom. E kettő váltakozása adja a ritmust. **Az elemek szabályos ismétlése** vagy váltakozása határozza meg a tér ritmusát. A rend érzetét adja a részeknek egymáshoz és az egészhez való meghatározott viszonya. A nagy felületek dekorálásához, figyelmet felkeltő kialakításához nagy segítséget ad a ritmus alkalmazása. A látvány befogadásához a szem mozgására van szükség. Nagyon nagy terek esetében mozgásra is szükség van a látvány teljes észleléséhez.

**Egyszerű ritmusról** beszélünk, ha a ritmus az optikai jellemzők csak egyetlen elemére korlátozódik, könnyen felfogható, áttekinthető. Az egyszerű ritmusban legkevesebb három elemnek kell szerepelnie.

**Perspektív ritmus** esetében az egymás után következő elemek ugyanakkora aránnyal növekszenek vagy csökkennek.

**Összetett a ritmus**, ha két vagy több elem variálódik a rendszerben. Ebben az esetben különböző hatások jönnek létre. Az alakzatok megegyezhetnek, erősíthetők, gyengíthetők egymást, illetve ellentétesek lehetnek.

**Dinamikus ritmusban** az elemek, színek, irányok, arányok gondosan megtervezett kölcsönhatásai ritmikus egységet alkotnak.

## 4.3. Időbeni csoportosítás

A tervezés során a téralkotási elvek mellett igen jelentős tényező az idő. Lényeges szempont, hogy milyen időtartamra alakítjuk ki a dekorációt. Ennek megfelelően három csoportot különböztethetünk meg.

- **Állandó**

Az állandó jellegű térdíszítés a nyilvános, általában sok ember befogadására képes belső terek folyamatosan fenntartott többnyire lakberendezési tárgyakkal és növényekkel megoldott díszítése. A hosszú időtartam miatt a növények környezeti igényei, tűrőképességük (fény, víz, hőmérséklet, páratartalom, stb.) elsődleges szempont, az esztétikai igények ezeknek a korlátoknak a figyelembe vételével valósíthatók meg. A helyiség működőképessége nem sérülhet, hiszen az elhelyezett dekoráció hosszú időre a tér részévé válik, funkcionális és kényelmi szempontokat nem akadályozhat. Az ideális díszítés a tér rendszerébe illeszkedik, mégis esztétikai értéket adó, üde színfolt.

- **Alkalmi**

A dekoráció olyan alkalmi díszítést takar, ami **az adott eseményhez igazodik**, annak fő mondanivalóját hivatott kiemelni. A cél érdekében felhasználhatjuk a díszítő szakma változatos eszköztárát. A **rövid ideig tartó** dekorációk készítése adja a legtöbb lehetőséget a szabad kreativitásra. Az ilyen díszítések tervezése során a legkevésbé szab korlátokat a kezelhetőség, az időjárási viszonyok, stb. Az események egyaránt lehetnek üzleti célúak (pl. sajtótájékoztató, termékbemutató, stb.), vagy magánéleti jellegűek (pl. esküvő, stb.). Dekoratóri szempontból az ilyen jellegű események jelentenek összetett feladatot.



26. ábra Esküvői dekoráció (vázlat)



27. ábra Esküvői dekoráció (vázlat)

- **Ideiglenes**  
Az ideiglenes dekoráció tulajdonképpen az **alkalmi dekoráció jellemzőit mutatja**, csak az esemény nem néhány óráig, esetleg egy két napig, hanem **akár néhány hétig is eltart**. Ilyen események a konferenciák, fesztiválok, kiállítások.



28. ábra Kiállítási stand makett

#### 4.4. A tér tagolása

A térhatároló elemek általában önmagukban rögzítik a tér fő irányait. A térbeli hely helyzete, iránya, értéke a lehatárolt felület széleihez való viszonyától függ. Ehhez képest értelmezzük a lent, fent, jobbra, balra, előre, hátra irányokat.

Ha a felületet egy vagy két vonallal egyenlő részekre osztjuk, geometriai értelemben azonos területű részeket kapunk, mégis a részek helyzete, a térbeli hely értéke más és más. A helyhez tartalom, érzelem, pszichikai hatás kötődik.

Statikus helyek:

- geometriai középpont (a felület mértani közepe)
- optikai középpont (a mértani középponttól kissé felfelé elmozdulva)

Dinamikus helyek:

- lent, fent, jobbra, balra (a mértani középponttól határozottan elmozdulva)

#### 4.4.1 Belső terek

Belső térben a legtöbbször használt díszíthető felületek a következők:

- Asztal

Az **asztaldekoriáció** olyan alkalmi összeállítás, amely feladata az alkalom ünnepélyességének hangsúlyozása. A díszek összeállítása, formája, elhelyezése több szempont figyelembevételével alakítható ki. Az asztalon elhelyezett vizuális elemeknek úgy kell kifejezniük az esemény mondanivalóját, hogy közben számos egyéb szempontnak meg tudjanak felelni.

Legfontosabb kérdés az **asztalnál folyó tevékenység**, annak helyigénye, sajátosságai. Az asztalon elhelyezett dekoráció méretét, kiterjedését úgy válasszuk meg, hogy ne zavarja az asztalnál folyó tevékenységet.

A díszített asztal közvetlen közelében megjelenő vizuális elemek mellett a tágabb környezet is szerepet játszik a tervezésben. A szék megjelenése, esetleges díszítése, a teremben használt burkolatok, a színvilág, a bútortzat, a textíliák, a fényviszonyok együttesen alakítják a helyszín hangulatát.

Ha étkező asztalról van szó, vagy étel kerül az asztalra, különös körültekintést igényel a díszítés. Olyan alapanyagokkal és kiegészítő eszközökkel kell dolgozni, és azokat olyan módon kell rögzíteni, hogy azok véletlenül se kerülhessenek az ételbe. Mérgező, allergiát kiváltó anyagokat és kiegészítőket egyáltalán ne használjunk fel. Az asztaldísz magasságát úgy válasszuk meg, hogy **az asztalnál ülők szemmagasságát vegyük figyelembe**. Egy személy részére az asztalfelületből kb. 80 x 40 cm méretű terület az ideális, ezt vegyük figyelembe az asztaldísz arányainak meghatározásakor. Az **adott esemény** többnyire egyértelműen kijelöli azokat a tartalmi és formai kereteket, amelyekhez igazodni kell a tervezés során. Az asztal méretéhez, formájához illeszkedő dekorációt készítsünk, nagyobb események alkalmával az asztalok összeállítása is szempont.

Az ülésrend, az asztalnál helyet foglalók státusza is befolyásolhatja az eredményt. Az **asztalon elhelyezett tárgyak**, az étkészlet anyaga, színe, formai kivitele, stílusa, értékrendben elfoglalt helye legyen összhangban az asztaldíszszel. Ha drága étkészlettel, ezüsttel, ólomkristállyal terítették az asztaldísz dekorációs anyagai is exkluzívak legyenek. A letisztult formavilágú modern étkészlet inkább vonalas-grafikus megoldásokat kíván, de olykor a kontrasztokkal, sőt szinte a szélsőségek alkalmazásával érhetjük el a kívánt hatást.

Az **asztalterítő** meghatározó felület az asztal látványának egészében, így az asztaldísz tekintetében is. Alapanyaga, színe, mintázata önmagában is hangulatkeltő hatással rendelkezik. Asztalterítőről a legszélesebb értelemben kell beszélnünk, hiszen szinte bármilyen alapanyag betöltheti ezt a funkciót.

- Szék

Indokolt esetben, ha az esemény jellege megkívánja, díszíthetjük a székeket is. A **széken elhelyezett dekoráció általában sérülékeny**, minden esetben olyan ponton helyezzük el a díszítést, ahol a legkevésbé zavaró. A székdísz az asztaldekoriáció anyagaiból, annak stílusában készüljön, de annál jóval **visszafogottabb** megjelenésű legyen. Az asztaldekoriáció töltse be az uralkodó látványelem funkcióját.



- Falfelület

A helység falainak dekorálása igen eltérő méreteket ölthet a megrendelői igények, a helyszín lehetőségei és a költségvetés függvényében. A nagy üres felületek dekorációjára általában a **ritmikus**an elhelyezett kisebb nagyobb kompozíciók a legalkalmasabbak. A sok embert befogadni képes terek esetében érdemes a **szemmagasság fölött elhelyezni a dekorációs elemeket**, így akkor is díszítő jelleggel bírnak, ha a terem megtelt, illetve esetlegesen jobban védve vannak az illetéktelen kezeztől. A falakon elhelyezett tárgyakhoz, berendezésekhez is igazodhat a kompozíció, ha ezek hangsúlyosak (pl. lámpatestek, nyílászárók, stb.), elhelyezésük megfelelő, a formák tetszetősek, és önmagukban is esztétikai értékkel bírnak. Kényszermegoldásnak tekintjük, ha a dekoráció elhelyezését valamilyen beépített berendezés takarása határozza meg. Ilyen esetekben nehezebb feladat a megfelelő kompozíció megvalósítása. A falakon elhelyezett világos színek megfelelően alkalmazva tágítják a teret, a sötét tónusok szűkíthetnek. A mintázat jellege a dekorációs elem formája is optikai és érzelmi hatással bír, így ezeket a tervezés során vegyük figyelembe.



29. ábra Grafikázott felület plastikával

## Mennyezet

A mennyezetten elhelyezett dekoráció tervezése során nagyon fontos a helyszíni adottságok felmérése. A kihelyezés lehetőségei nagyon eltérőek lehetnek. A mennyezet, vagy álmennyezet alapanyaga, teherbírása kínos meglepetéseket okozhat a kivitelezés során. A mennyezeti dekoráció előnye, hogy a díszítés mindvégig látható, **az egész helység hangulatát általánosan meghatározza**, ugyanakkor a rögzítés általában munkaigényes. A mennyezet is többnyire nagy egybefüggő felület, így a dekorálás jól használható elrendezése a **ritmus kompozíció**. Ha ez nem kivitelezhető a világítótestek elhelyezése vagy más okok miatt, célszerű a meglévő adottságokhoz igazodni. Kisebb belmagasságú terek mennyezeti dekorációját célszerű nagyobb mennyiségű, de kisméretű kompozíciós egységekből felépíteni. Nagy belmagasság esetén hangsúlyosabb díszítőelemeket is használhatunk, de a mennyezetten elhelyezett tárgyak súlyosabbnak hatnak, összenyomhatják a teret, és könnyen a „leszakadás” illúzióját kelthetik. Célszerű könnyed, légies, a helyszín arányainak megfelelő méretű kompozíciót választani. A lámpatestek, kamerák, füst- és tűzérzékelők működését nem zavarhatja a dekoráció, és a tűz- és balesetvédelmi szempontokat nagy körültekintéssel kell betartani.

- Padló

Beltérben ritkán használt dekorációs felület. Azokra az esetekre gondolunk, amikor a padlón elhelyezett látványelemek a padló síkjához képest kis mértékben emelkednek meg. Monumentális terekben indokolt esetben különleges látványt érhetünk el a talajon elhelyezett díszítéssel. A talajon alkalmazott térformák funkciója többnyire **közlekedő utak kijelölése**, vagy különböző funkciójú területek elhatárolása.

- Nyílászárók

Ha a helyiségben az ablakok mennyisége, formája, kivitele meghatározó vagy jellegzetes, dekorációs felületként kínálják magukat. A bejárati ajtó felülete és annak közvetlen környezete többnyire kihasznált dekorációs szempontból. Az itt elhelyezett díszítést úgy tervezzük, hogy az ablak, ajtó **funkciója megmaradjon**. (Kivéve, ha ezzel ellentétes a cél.) A legkülönbözőbb dekorációs megoldásokat alkalmazhatjuk, használhatunk girlandokat, textileket, üvegfóliákat, stb.



30. ábra Divatáru kirakat

- Egyéb

Természetesen az esemény jellege, vagy az annak helyet adó tér speciális belsőépítészeti adottságai számtalan, a fentiekől eltérő dekorációra alkalmas felületet adhatnak, pl. lépcső, korlát, világítótestek, oszlopok, stb..

#### 4.4.2. Külső terek

A külső helyszínek dekorációjának tervezésénél a fentiek mellett a következő szempontokat kell figyelembe vennünk;

- évszak, napszak,
- időjárási viszonyok
- urbanizációs ártalmak
- domborzat, növényzet, állatvilág
- humán tényező

#### 4.5. A tér konkrét és elvont vizuális elemei

Az alkalmazható vizuális elemek széles skálája áttekinthető a kirakat elemein keresztül.

##### 4.5.1. Kirakat

A kirakat alapvetően kereskedelmi és művészeti meghatározottságú, a kirakatredezés olyan **esztétikai-művészeti tevékenység**, amelyet **kereskedelmi funkciója** határoz meg. Más megközelítésben a kirakat egy a reklámeszközök között, amely sajátos téri lehetőségekkel képes bemutatni az értékesítendő terméket, annak teljes valójában. A szakmán belül a művészeti és a kereskedelmi jelleg hangsúlya állandó feszültséget jelent. Egyrészt azért mert kérdés, hogy a kereskedelmi meghatározottság - azzal együtt, hogy ez az elsődleges – mennyire uralkodhat az esztétikai szempontok felett, másrészt mert a művészeti jelleg további ellentmondásokat vet fel.



31. ábra Márkakirakat

A kirakat egy igen sajátos kommunikációs folyamat eszköze és része. Komplex vizuális élményt adó sajátos **reklámeszköz**, amely a legkülönfélébb tárgyi, és nem tárgyi elemeket ötvözi oly módon, hogy a részekből összeállított zárt egység minden eleme a mondanivalót, a reklámcélt, az értékesítést szolgálja. A racionális kereskedelmi célt, az érzelmekre ható emocionális (érzelmi) hatásokkal kívánja elérni. A kirakat műfaji sajátossága a **művészeti jelleg**. Az értékesítésre szánt terméket tudatos kompozíciós, színelméleti, téralakítási, stb. elvek alapján tárja a potenciális vevők szeme elé.

Bevásárlóközpontokban, sétálóutcákon, széles járdákon lehetőség van az üzlet előtti kirakodásra is, de ez engedélyhez kötött. Mindenképpen a kedvezményekre, egy-két különlegességre, aktualításra érdemes felhívni a vevők figyelmét. Az elrendezés legyen esztétikus, átlátható és semmiképpen sem túlszűfolt.

A kirakati áru vevőcsalogató elrendezése mellett, a kirakatot jellemző technikai feltételeknek is kifogástalannak kell lenniük. A nagy üvegfelület miatt a tükröződés állandó probléma. A jó láthatóságot árnyékolással és belső világítással segíthetjük.



*32. ábra Szín és fényhatások a kirakatban*

## A kirakat kialakításának szempontjai

A kirakat szervesen illeszkedik az üzlet portáljába. Akkor jól kialakított a portál, ha a néző már a portál formájáról, színeiről, a felhasznált anyagokról felismeri az üzletben kínált áruféleséget.

Az ideális kirakat méreteit, építészeti, szerkezeti, technikai megoldásait, a burkolatok anyagát, formáját, világítását a benne megjelenő árucikk sajátosságaihoz kell kialakítani. Pl. a **szokli** (a kirakat padlójának az utcaszinttől való távolsága) magasságát a jó rálátás határozza meg. Bútorokat, nagyméretű műszaki berendezéseket egészen közel helyezhetünk az utcaszinthez. Ékszereket és más apró, finom, részletgazdag tárgyakat a néző szemmagasságához közelebb kell emelni. Ennek megfelelően egészen szélsőségesen alakulnak a kirakat méretei is. A burkolatként felhasznált anyagok a praktikus szempontok mellett, a termék minőségére is utalnak. A világítástechnika megválasztása nagyon gondos körültekintést igényel, mert az áru megvilágításán túl, képes hatni a néző hangulatára, vásárlókedvére

**Művészi hatásról** beszélünk, ha néhány áruval, nagy térrel dolgozik a rendező, azzal a céllal, hogy különleges hangulatot, az áru minőségét kiemelő légkört teremtsen. Ebben az esetben a kirakati látvány olyan tartalmat közvetít, hogy a vásárlóban felkelti az érdeklődést az üzlet áruválasztéka iránt, annak ellenére, hogy a keresett áru a kirakatban nem tűnik fel. Ennek a kirakatnak nemcsak megállító, de behúzó szerepe is van.

## A kirakat elemei

A kirakatrendező kiválasztja és meghatározza, hogy a tervezés és a kivitelezés során a kirakati elemek közül melyiket milyen mértékben alkalmazza a reklámcél kifejezésére. Nem minden kirakati látvány tartalmazza az összes elemet. Természetesen kirakat, áru, kompozíció, valamilyen hangulati elem, arcédula és világítás nélkül nem érdemes tervezni. A kirakati elemeket a térben fizikailag jelen lévő tárgyi, illetve hatással bíró nem tárgyi elemek csoportjára oszthatjuk.

## Tárgyi elemek

- Kirakati tér

Alapvető követelmény a **tisztaság**. Ez vonatkozik a teljes üzletre és környezetére. Tehát a portálra, az üzlet előtti járdára éppúgy, mint a kirakatüvegre, a kirakati teret határoló felületre és az azon belül elhelyezett árura, kellékekre. Az üzlet, a portál, a kirakat szerves egységet alkot. Az elemek erősíthetik vagy gyengíthetik egymás hatását. A legszebb kirakat sem szólítja meg a vevőt, ha poros a portál vagy szemetes a járda.

A kirakatrendezés **gyakoriságát** nem lehet általános érvényűen meghatározni, de a poros vagy aktualitását vesztett kirakat a kívánt marketingcélokat nem szolgálja, sőt ellenkező hatást vált ki a vevőből talán hosszútávon is.. Ha a vevő kívánságára a kirakatból ki kell venni az árut, és azt az üzletben lévő árukészletből nem lehet pótolni a kirakat egysége megbomlik.



33. ábra Fehérnemű kirakat

- Áru

Fontos kérdés a kirakatba kihelyezett **áru mennyisége**. Az optimális mennyiség meghatározását befolyásolja a kirakat helye, az üzlet profilja, az évszak, az időpont, a kompozíció, esztétikai szempontok, az áru minősége, árfekvése, stb.. A kirakatban a kihelyezési formák, a színek, az áruféleségek váltakozása mellett az árumennyiség változása is felkeltheti a figyelmet.



A túlzásúfolt kirakat nem kelti fel az érdeklődést, olyan mennyiségű árut kell számba venni a nézőnek, hogy azt a kirakat előtt elhaladva nem lehetséges. Túlzottan nagy mennyiségű áru felhasználása, nem az áruválaszték gazdagságát mutatja, hanem könnyen raktárhatást kelt.

A túl kevés áruval készített kirakat nem képes bemutatni az üzlet áruválasztékát, a nézőben a hiányos árukészlet hatását keltheti. Természetesen, egy darabáruval is készíthető jó kirakat, de ebben az esetben a környezet, a tér kialakítása is egyetlen áru bemutatását szolgálja. Általában az az ideális, ha a kirakatba kerülő **áru mennyisége az üzlet árukészletének keresztmetszetét adja**, kiemelve az aktualitásokat. A színben, formában, stílusban jól összeválogatott árut minden esetben **a legelőnyösebb formában kell kihelyezni.**



34. ábra Darabáru kirakat

Az áru típusa olyan jelentős szempont, amely kihat a kirakat egészére. Más-más megmunkálás, kompozíciós forma, kihelyezés jellemzi a különböző áruféleségeket. Attól függően, hogy milyen szempontból vizsgáljuk a termékeket többféle csoportosítás létezik. Kirakati szempontból az áruk nagy része két csoportra osztható. Az úgynevezett **kemény darabáru** (pl. dobozolt áruk, formatervezett tárgyak, stb.) amely előzetes megmunkálás nélkül kerül a kirakatba, más kompozíciós megoldásokat tesz lehetővé, mint az úgynevezett **lágú áru**. Ezek (általában divatáru, konfekció termékek, textíliák, stb.) a kihelyezés előtt külön megmunkálásra szorulnak. Jellegükből adódóan más kompozíciók készíthetők belőlük, mint a kemény darabáruk csoportjából.



35. ábra Méteráru kirakat

Installáció, blickfang

Az **installáció** fogalma részben lefedi a **blickfang** fogalmát, sőt az **attrakciót** is meg kell itt említenünk, amely kifejezést ebben az esetben szintén alkalmazzák. Ezek a fogalmak hasonló **hangulat teremtő elemekre** vonatkoznak, csak más megközelítésből értelmezik a jelenséget. (A kortárs képzőművészetben az installáció lényege a különböző tárgyak, jelenségek kontextusai, kölcsönhatásai. A valóságos tér és idő használata jellemzi, de átlépi a valóságos tér és idő összefüggéseket. Az installáció elsődlegesen az érzékekre kíván hatni.) **A kirakatrendezésben; a kirakati térben az árun kívül megjelenő tárgyi és nem tárgyi elemeket összefoglalóan installációnak nevezhetjük.**

A blickfang vagy **tekintetfógó** feladata, hogy a figyelmet az árura terelje. Ezek az elemek egyaránt lehetnek tárgyak, illetve nem tárgyi jelenségek. Ilyen hatással bír a mozgás, a fotó, a grafika, a montázs, a kollázs, a szöveg, a fény, a színhatások, a dekorációs elemek, stb.



36. ábra Kirakati részlet

- Árcédula

Az árcédula feladata az árucikkre vonatkozó **információk közlése** a vásárlóval. A tájékoztatásnak **tartalmaznia kell az áru megnevezését, fogyasztói árát, egységét** (darab, méter, kilogramm, csomag, stb.). Ha lényeges a főbb tulajdonságokat, a minőségi esetleg műszaki adatokat is feltüntethetjük az árcédulán. Ügyeljünk arra, hogy mindig a megfelelő árura vonatkozó árcédula kerüljön a termékre, illetve egyértelmű legyen, melyik árcédula melyik áruhoz tartozik.

Árcéduláról beszélünk, de az ár jelzésére nagyon változatos alapanyagokat, formákat használhatunk. Az árjelző anyaga, színe, formája, mérete harmonizáljon az áruval, a kirakati látvány egészével. Az árcédula kompozíciós eleme a kirakatnak, megtervezése és elkészítése gondos munkát igényel, helyének megválasztása is átgondolt döntés eredménye. Az alapinformációk feltüntetése mellett különböző tipográfiai és díszítő elemeket alkalmazhatunk. A kirakatban elhelyezett valamennyi árcédula mérete, alapanyaga, színe, formája, betűtípusa, stb. megegyező legyen.

Az árcédula tervezése közben megválasztjuk a felület színét, alapanyagát, formáját, méretét. Az írás színét, betűtípusát, az íróeszköz típusát (vágott vagy gömbölyű hegyű toll, ecset, stb.), a szöveg és a számok méretét, esetleges kiemeléseket. Indokolt esetben grafikus jellegű díszítő elemek is helyet kaphatnak, arra azonban nagyon figyeljünk, hogy szelektáljunk a lehetőségek között. Lehetőleg egy féle betűtípust válasszunk, és figyeljünk arra, hogy az a kirakatban elhelyezett többi szöveggel egységet alkosson. Óvakodjunk attól, hogy az árcédulánkon felvonultassunk minden kiemelő- és díszítőelemet, amelyet eszközhasználatunk megenged. Az árcédula elsődleges feladata a tájékoztatás, de ezt a célt nem tudja megvalósítani, ha áttekinthetetlen a felület.

Az egyedi árcédulák mellett gyűjtő **ártábla** is tartalmazhatja a szükséges adatokat. Ebben az esetben valamennyi kirakati termékre vonatkozó információ egy felületen van összegyűjtve. Akkor éljünk ezzel a megoldással, ha biztosak lehetünk benne, hogy a vevők a termékeket jól ismerik, és az ártáblán feltüntetett információkat be tudják azonosítani. A kiírásoknak el kell igazítaniuk a vásárlót!

- **Áruemelő, áruhordozó**

A legtöbb kirakatban célszerű olyan dobogókat, kubusokat, állványokat alkalmazni, amelyek **segítik az áru kihelyezését**. Ezek nélkül az elemek nélkül függesztéssel oldhatnánk meg a kirakati áruk kívánt magasságba helyezését, ami nem minden esetben kivitelezhető, és gyakran igen nehéz feladat. A különböző emelők egy típusúak legyenek, ha erre nincs lehetőség, úgy egészítsék ki egymást, hogy rendszert alkossanak. Az emelőrendszer variálhatósága lényeges szempont. Több különböző magasságot kell időről időre kialakítani az elemekből. Az állványok formavilága ne legyen túl mozgalmas, mert ez ugyan alkalmanként előnyös lehet, de hosszútávon jobban járunk a visszafogott formákkal.



*37. ábra Kirakati babák*

- **Betű, szöveg**

A szöveg kettős funkciója **az információ átadása és egyben esztétikai érték teremtése**. Az információ közvetítéséhez könnyen, gyorsan, jól olvasható betűtípussal célszerű kiírni a szöveget. A nézőnek nincs ideje olvashatatlan betűtípussal írt szöveget megfejteni. Az optimális betűtípust nem betűnként, hanem szóképként képes érzékelni a néző. Látens módon, egy pillanat alatt is informálhat a jól megválasztott betűforma, annak ellenére, hogy a nézőben nem is tudatosul az olvasás élménye. A jól megválasztott betűtípus alkalmazkodik az áruhoz, a kirakat hangulatához. Ha több helyen helyezünk el szöveget a

kirakatban, ezeknek a típusa, mérete, színe, stb. összehangolt legyen. Az árcédula tipográfiai megoldásainak is illeszkedniük kell a betűk rendszerébe.



38. ábra *Installáció*

A betűtípus, a tipográfiai megoldások mellett a betű anyaga, színe, a szövegnek helyet adó felület jellemzői is a kirakati látvány szerves részei. A betű megjelenhet táblára írva, nyomtatva, öntapadós fóliából vágva, felragasztva, a tábla síkjából kiemelkedve, a tábla

anyagába belevágva stb. Önálló plasztikus elemként, a kirakatüvegre ragasztva, vagy az oldalfalakra felhelyezve, hogy csak a leggyakrabban használt megoldásokat említsük. Minden esetben az árunak és a reklámcélnak leginkább megfelelő módon alkalmazzuk a szöveget.

A formai megoldások mellett a szöveg tartalmi része legalább ilyen fontos. A feliratok lehetőség szerint legyenek rövidek, frappánsak, de érthetőek. Tartsuk be a nyelvtani és helyesírási szabályokat!

A kirakatban megjelenő logo, embléma csak a védett formában, az eredeti betűtípussal, színnel, stb. használható fel.

- Fotó, grafika, montázs

Míg az utcai plakát önálló életet él, addig a kirakatban elhelyezett fotó vagy grafika a kirakat szerves része. **Az árut, a reklámcélt, a látvány egészét kell szolgálnia.** A figyelmet nem önmagára, hanem az áruira kell irányítani, fontos hangulatteremtő szereppel kell bírnia. Ábrázolhatja művészi módon a terméket, a termék különleges részleteit, a felhasználás alternatíváit vagy a termékkel kapcsolatos közvettebb mozzanatok, de felhasználhat az árutól elvonatkoztatott nonfiguratív témákat is. A jó fotó önmagában semmit sem ér, ha nem a megfelelő módon helyezzük a kirakati térbe.

Mind a hagyományos mind a digitális technikák lehetővé teszik, hogy a grafika ne a hagyományos papír alapon jelenjen meg. Digitális technikával az alapanyag lehet textil, pvc, fólia, különböző felületű papírok. Hagományos kézi technikával csak a fantáziánk szabhat határt a felhasználható alapanyagoknak. Készülhet grafika papírokra, a legkülönbözőbb textilekre (zsákvászon, selyem, organza, vászon, tüll. stb.), fára, fémre, műanyagra, indokolt esetben kész tárgyakra. Tervezéskor a grafikai megoldások esetében is tobzódhatunk az ötletekben, de mindig tartsuk szem előtt, hogy ezt a hangulati elemet is a termék szolgálatába kell állítanunk. Különleges hatást kelthet a montázs, ez a különféle fotó, grafika, esetleg egyszerű színes felületek részeiből síkban komponált hangulat teremtő elem.



39. ábra Reklámtábla

- Plasztika, térelem, kollázs

A sík hangulati elemek mellett vagy helyett a kirakati térben megjelenhetnek olyan három dimenziós elemek, amelyek hasonló feladatot látnak el. A **figyelem felkeltése** mellett, azonban az **áru kiemelése** a feladatuk, öncélúan ne jelenjenek meg a kirakatban, bármennyire érdekesek vagy szépek. Jól megválasztott plasztikus elem különleges **hangulatot teremthet**, és figyelem felkeltő szerepe is mellette szól, mert viszonylag ritkábban alkalmazzák, mint a többi kirakati elemet.



40. ábra Beltéri dekoráció plasztikával

Ide soroljuk a falsíkon vagy a térben elhelyezett, az alapsíkból szinte alig kilépő, össze nem tartozó tárgyakból, változatos anyagú és formavilágú kollázsokat, de ezt a csoportot gazdagítja a szinte szoborként ható önállóan megélő képzőművészeti alkotás.

Nem tárgyi elemek

- Mozgás

Minden mozgás a kirakatban odavonzza a szemet. Ha a kirakatsoron egy kirakatban kirakatrendezés folyik, a járókelők szeme akaratlanul is megakad a kirakaton. Ezt az észlelési tulajdonságot ki lehet használni a kirakati látvány tervezésekor. Az úgynevezett „**kirakati mozgók**” – amelyek egyszerű fel-le vagy oldalirányú mozgásra képesek – alkalmazása mellett, **fényeffektekkkel** érdekes hatás érhető el. Meg kell jegyezni azonban, hogy ezeket az elemeket nagy körültekintéssel alkalmazzuk, és csak akkor, ha valóban megteremtettük a helyét a rendszerben. Különben egy időutazás illúzióját adhatja a kirakati látvány, ami nem szerencsés, ha nem ez volt az eredeti cél. Ezzel a lehetőséggel inkább akkor éljen a rendező, ha már nagy gyakorlattal rendelkezik a kirakatrendezésben.

- Fény

A fényhatás feladata a figyelem felkeltése, az áru legelőnyösebb bemutatása mellett. A kirakat világításának két alaptípusa van. Az **általános** világítás, és a **kiemelő**. Az egyenletes általános világítást általában egyszerű **fénycsöves lámpatestekkel** oldják meg, de az utóbbi időben terjedőben vannak a fémhalogénlámpás lámpák is. Az általános világítás fő követelménye, hogy a lehető legjobban megközelítse a napfény összetételét és fényhatását. A rózsaszín és a világoskék árnyalatú fények megfelelő arányú keverése a legmegfelelőbb. A kirakati áruk színét a világítás nem torzíthatja. A kirakatok általános világítása a kirakatuveg feletti térben elhelyezett lámpatesttel oldható meg. Mivel a kirakat-világításnál elsősorban a függőleges felületek megvilágítása a feladat, a lámpatestek általában aszimmetrikus tükrűek.

Az áru helyi, kiemelő világítására fényforrásként általában halogén vagy fémhalogén lámpát használnak. A lámpatestek fontos részei a különböző optikai elemek, tükrök, lencsék, árnyékoló lamellák, stb.. Két alapvető fajtájuk az igen keskeny szögben sugárzó és ezért viszonylag kis területen nagyon erős megvilágítást adó **spotlámpák**, és a nagyobb felületek megvilágítására szolgáló **fényárlámpák**. Mindkét lámpatest elhelyezésénél lényeges szempont, hogy a kibocsátott erős fény a vásárlókat ne zavarja. Mivel a kiemelő világítást gyakran át kell szerelni, célszerű a sinre szerelhető lámpatestek használata, így a világítás jellege, hangulata gyorsan és egyszerűen megváltoztatható.





41. ábra Mesterséges fényhatások beltérben

- Ötlet

A jó kirakat alapeleme. Az ötlet sohasem lehet öncélú, mindig **az áruból kell kiindulnia**. A témaválasztás alapján viszonylag könnyen támad használható ötlete a rendezőnek. Az aktuális témák feldolgozása többnyire jó ötleteket ad. A semlegesebb témákat, mint például az évszakok, vagy az ünnepek nem könnyű újszerűen megjeleníteni. A társadalmi vagy politikai terület aktualitásai azonban megoszthatják a vevőket, így ezekkel nagyon

óvatosan kell bánni. A kulturális, művészeti élet nyújtotta témák általában jól alkalmazhatók.

- Kompozíció

Az ideális kompozíciós forma megválasztását nagyban befolyásolja **az áru típusa**.

A **kirakati tér** méretei is jelentősen befolyásolják a számba vehető kompozíciós megoldásokat. Egyes esetekben nagyobb mennyiségű áru szükséges az elrendezési elv megvalósításához, amely megfelelő méretű kirakati teret kíván. Fordított esetben a kisméretű kirakat kis elemszámú kompozíciót kíván. A kirakat kialakítása is megszabja lehetőségeinket. A preszelekciós forma olyan elrendezést kíván, hogy a betekintős kirakati jelleg megmaradjon. A kirakat adottságai korlátozzák azt, hogy szabadon válogassunk a lehetőségek között. Például előfordulhat, hogy nincs mód függesztett kihelyezésre, vagy az alacsony kirakati talaj vagy a nagyon kis mélység miatt nem előnyös a talajkompozíciók alkalmazása, és még számtalan szempont befolyásolja a kompozíció kiválasztását. A megfelelő elrendezés csak az áruból kiindulva választható meg, a reklámcél és a **mondanivaló kifejezésére a legmegfelelőbb elrendezési elvet alkalmazzuk**.

- Színek

A színek önmagukban is képesek arra, hogy tartalmat adjanak, kiegészítsék a mondandót, hangulatot teremtsenek, érzelmeket váltsanak ki. A már tanult színtörvények alkalmazásával alakítsuk ki a kirakat színvilágát. Készíthetünk **harmonikus** színhatású kirakatot, vagy **kontrasztokra** is építhetjük a látványt. Nagyobb hatású az alkotás, ha nem vonul fel minden színárnyalat a kirakatban. A harmonikus színvilág lágyabb, nyugodtabb, nőiesebb, a kontraszt dinamikus, figyelemfelkeltőbb. A kirakatba kerülő áruk válogatásánál a színek pszichológiai hatását érdemes figyelembe venni.

Egy reklámpszichológiai kísérletben az egyes színek pszichés hatását vizsgálták a szakemberek. Az alábbi táblázatban látható a vizsgálat eredménye. Azt érdemes megjegyezni, hogy önmagában ritkán érvényesül egy szín hatása. A lenti megállapításokat befolyásolja a felület, a forma, a megvilágítás, stb., az adott szín környezete, és az is milyen kultúrában végezték a vizsgálatot. A vizsgálat alanya is döntő szerephez jut az eredmény kimenetelében. Azokban az emberek, akik foglalkozásukat tekintve nagyobb színérzékkel rendelkeznek, mint az átlag, más pszichés hatást okozhatnak az egyes színek. Nem beszélve a személyes élmények okozta egyéni reakciókról.

szín	karakter	pszichés hatás
piros, vörös	hangos, aktív, erőteljes, dinamikus, meleg, agresszív, férfias	izgat, melegít, serkent, szenvedélyt vált ki
bordó	erőteljes, hatalmas, nehéz	félelmet kelt
bíbor	merev, méltóságteljes	megnyugtat, mérsékel
narancs		melegít, élénkít, felszabadít,

		vidámságfokozó, egyesíti a vörös izgatását és a sárga örömteliségét
sárga	aktív, ragyogó, vonzó, tolakodó, életteli	melegít, frissít, élénkít, felszabadít, vidámságot kelt
zöld	enyhén passzív, természetes, gyengéd, szerény, meghitt	felüdít, álmosít, biztonságérzetet ad
sárgászöld	kellemes, barátságos	
kék	komoly, hideg, békés, gyengéd, elmélyülő, szomorú, szentimentális, tiszta, nőies	megnyugtat, felüdít, elszomorít, elgondolkodtat
világoskék	kedélyes	
kékeszöld	hideg, passzív, zárkózott	
ibolya	melankólikus, szomorúságot áraszt, egyszerre vonzó és taszító	gondolkodásra készítet, elszomorít, vágyakat kelt
jégek	rideg	
pasztellila	gyengéd, meghasonló	
barna	mindennapi, reális	
világosbarna	meleg, száraz, tapintható	
fehér	tiszta, vakító, ragyogó	felszabadító, frissítő
fekete	szilárd, józan, komoly, merev, ünnepélyes, szomorú, félelmet keltő	
szürke	egyhangú, unalmas, józan	eltompító, lehangoló

Egy adott szín érzelmi hatását egy másik szín szintén jelentősen befolyásolja, a színár új pszichikai hatásra képes. Ebben az esetben is sok múlik a külső tényezőkön és a befogadó belső állapotán is. Mindezeket összevetve a mondanivaló kifejezésének hatásos eszközei a színek, a színekhez kapcsolódó pszichés hatást érdemes figyelembe venni a látvány tervezésekor.

színpár	érzelmi hatás
piros-sárga	terjeszkedő, agresszív, cselekvésre ösztönző
piros-kék	bensőséges, gyengéd, optimista
piros-zöld	örömrzeteret, tekintélyt, szelídséget, ötletességet, élénkséget kelt
piros-fekete	izgatottság, veszély, energia, ridegség, keménység
kék-zöld	passzivitás, hidegség
kék-sárga	távolság, tér, könnyedség, remény
lila-sárga	tartósság, komolyság
lila-zöld	jellemszegénység, depresszió

- Árumegmunkálás

Azokra az áruhoz köthető munkálatokra gondolunk itt, amelyek közvetlenül a kirakat kialakításához kapcsolódnak. A kihelyezés során is óvatosan kell bánni az áruval, **nehogy megsérüljön, vagy károsodjon a megmunkálás miatt**. Minden esetben arra kell törekedni, hogy a **háttérmunkából a lehető legkevesebb látszódjon**.

- Kivitelezés

**A kész kirakat mindig tiszta és üde legyen!** Minden elem, ami a kirakati térben megjelenik, kifogástalan minőségről árulkodjon. Az elemek ne zsúfolódjanak, ne nyomódjanak össze, ne támaszkodjanak egymáshoz. Valamennyi felhasznált alapanyag megfelelő minőségű legyen, és a kirakatban alkalmazott elemek önmagukban is esztétikai értéket képviseljenek. A nem megfelelő kihelyezés a legalaposabban előkészített kirakatrendezést is tönkre teheti. A vevő lehetőleg semmit ne vegyen észre a számára nem fontos mozzanattól; a formára alakítás, a függesztés, a rögzítés, stb., a néző számára láthatatlan maradjon.

#### **4.6. Formális és informális események sajátosságai**

Az esemény jellege meghatározza azokat a szempontokat, amelyek szerint a díszítést tervezzük. Az események csoportosítása alapján a dekoráció főbb jellegzetességei megfogalmazhatók.

##### **4.6.1. Hivatalos események**

Az üzleti jellegű események esetén a megbízó viszonylag szorosan meghatározza a tervező mozgásterét. Az esemény apropója többnyire szolgál olyan használható tartalmi és formai tényezőkkel, amelyekből kiindulva felépíthetjük a rendezvény látványelemeit. A dekoratőrök feladata a helyszín adottságaihoz igazodva a megbízó szempontrendszerét megvalósító dekoráció elkészítése. Néhány jellegzetes esemény belső térdíszítésének sajátosságait részletesen bemutatjuk.

##### **Kereskedelmi kiállítás és vásár**

A kiállítások sok esetben vásárok is egyben, még ha a rendezvény megnevezése ezt nem is takarja. Ezek olyan sajátos piacjellegű események, amelyek funkciója az informálás, a reprezentálás. Egy vagy több iparág részvételével rendezik meg, ahol a kiállítás fajtájától függően lehetőség nyílik a kereslet és a kínálat, az eladók és a vevők szervezett találkozására. Lehetőséget teremt az árukínálat bemutatására, népszerűsítésére, üzletkötéseknek és piackutatásnak is helyet ad. A kiállításokat típusától függően látogathatják a szakma képviselői, de bizonyos fokig a nagyközönség is.

- Az általános kiállítások és vásárok többnyire nemzetközi jellegűek, és valamennyi termelési és szolgáltató ágazat termékei jelen vannak az eseményen.
- A szakvásárok egy-egy iparág önálló termékeinek választékát mutatják be, általában felhasználóbarát módon.
- A kereskedelmi árubemutatók többnyire szakemberek részvételével zajlanak. Az esemény célja az újdonságok bemutatása forgalomművelő céllal.
- Reprezentatív árubemutatók alkalmával a látványelemek nagyobb hangsúlyt kapnak, mert a rendezők a nagyközönség érdeklődésére is számítanak.
- A tematikus kiállítások több árucsoport megjelenésének biztosítanak egységes kereteket (pl. utazás). Ezek a kiállítások is reprezentatív jellegűek.

A kereskedelmi kiállítások a dekoratőr szempontjából két nagy csoportra oszthatók. A kiállítási stand lehet egyedi tervezésű és kivitelezésű, illetve készülhet előre gyártott kiállítási rendszerekből. Az előbbi nem szab határokat a tervező számára se a formák, se az anyagok tekintetében, azonban mindenképpen költségesebb megoldás, mint ha már legyártott elemekből építkezünk. Az előre gyártott elemekből is jól, megfelelő arányérzékkel kell tudni tervezni, és a falakra, tornyokra, frízekre olyan látványos grafikát kell feltenni, hogy az elkészült látvány meggyőző legyen. Előfordulhat, hogy egy nemzetközi kiállításon több kiállító képvisel egy országot, ezért a különböző cégek hasonló arculattal jelennek meg, hiszen mindannyian egyazon országot képviselik. Ilyen esetben az előre gyártott elemek és az egyedi jelleg keveredhet is egymással egyszerűen kielégítve az egyediség és az egységesség igényét.

A stand típusok a nyitottságuk, illetve a körbejárhatóságuk szerint az alábbiak szerint csoportosíthatóak:

- fej

- sor
- sarok
- sziget

A kiállításokat jellegük szerint két csoportba oszthatjuk. A **szakkiallítások**, dekorációs szemmel **visszafogottabb** látványelemekkel oldják meg a díszítést. Ezeken a rendezvényeken, ahol többnyire az adott szakma képviselői vannak jelen, a termékek vannak az érdeklődés középpontjában. A díszítés szerepe minimális, komoly virágkötészeti remekekre ritkán van szükség, a díszítés nem lehet hivalkodó. Az elegánsan egyszerű, letisztult formavilág a megfelelő.



42. ábra Kiállítási sarok stand

A **reprezentatív kereskedelmi események** jóval több munkát adnak a dekorátoroknak. Gazdag dekorációt a helyszín több pontján elhelyezhetünk.

- A bejáratnál a **vendégek fogadásának** helyén célszerű szöveges és grafikus látványelemeket alkalmazni.
- A rendezvény **központi helyén**, ahol az esemény mondanivalója egyéb dekorációs elemekkel, esetleg műsorral is megjelenik indokolt a látványos díszítés.
- Megfelelő kompozíciós formában a dekorációs elemek a **figyelem irányítására** is alkalmasak lehetnek, a fő **közlekedési irányokat is kijelölhetik**.
- Változatos megoldásokkal kiemelhetik, **hangsúlyozhatják a lényeges részleteket**, de az üres kihasználatlan tereket is esztétikussá tehetik.

- Textíliákkal vagy más sík alapanyagokkal kombinálva lehetőséget adnak a **tér tagolására**, az egyes **témák elkülönítésére**.

A legfontosabb szempont a kiállítás témájának, mondanivalójának hangsúlyozása mellett, az eseményen elhelyezett különféle vizuális elemek harmóniája. A **teljes dekoráció egysége** a társszakmák képviselőinek együttműködésével jöhet létre, ez sajnos nem minden esetben valósul meg.

A kiállítások **ideiglenes események** a dekorációs elemek szempontjából, így a felhasználható fajták skálája igen gazdag. A kereskedelmi kiállítások általában hatalmas területen helyezkednek el, ezért többször van mód nagy terekben szigetek kialakítására is. A kereskedelmi kiállításoknak általában óriási komplexumok adnak helyet, korszerű belső burkolatok, egyszerű formavilág, nagy világos terek, letisztult belsőépítészeti megoldások a jellemzőek. Ezek a tulajdonságok lehetővé teszik, hogy a dekoráció stílusát a helyszín csak kevésbé befolyásolja.



43. ábra Standdekoráció

#### Művészeti kiállítások

Egy-egy művészeti kiállítás dekorálása nagyon érzékeny téma, különleges feladat. A kiállítás látogatói a műalkotás nyújtotta esztétikai-vizuális élményt keresik, amelyet a térben elhelyezett valamennyi látványelem előnyösen vagy hátrányosan befolyásolhat. A kiállítást látogató közönség általában vizuálisan érzékenyebb, mint az átlagemberek, ezért számíthatunk arra, hogy kritikusabban szemléli a díszítést. Ebben az esetben különösen nehéz annak a követelménynek megfelelni, hogy a dekoráció ne legyen túlzó, hivalkodó, de magas esztétikai értéket képviseljen.

A kiállított műtárgyak összeválogatásának szempontját figyelembe kell vennünk, és az esemény központi gondolatát kell megjelenítenünk. Ez a feladat komoly kutatómunkát, és gondos előkészítést igényel. Az elemeket és a felhasznált kiegészítőket nagy körültekintéssel válasszuk ki. A mennyiségi megoldások helyett a minőség itt különösen fontos.

A legtöbb esetben a kiállítás épülete és a kiállító tér jellege a műtárgyakkal összhangban van, ezért a helyszín sajátosságait a dekorációs elemek szempontjából kell értékelnünk. A művészeti kiállítások hosszabb ideig tartanak, ezért az elhelyezett dekoráció fenntartása folyamatos feladat. Előfordulhat, hogy egy-egy műtárgynak speciális körülményeket kell biztosítani, pl. sötét, meghatározott hőmérséklet és páratartalom, az ilyen speciális feltételekről előre kell tájékozódni. a dekoráció mellett a felhasznált kiegészítők kiválasztása is nagy odafigyelést igényel.

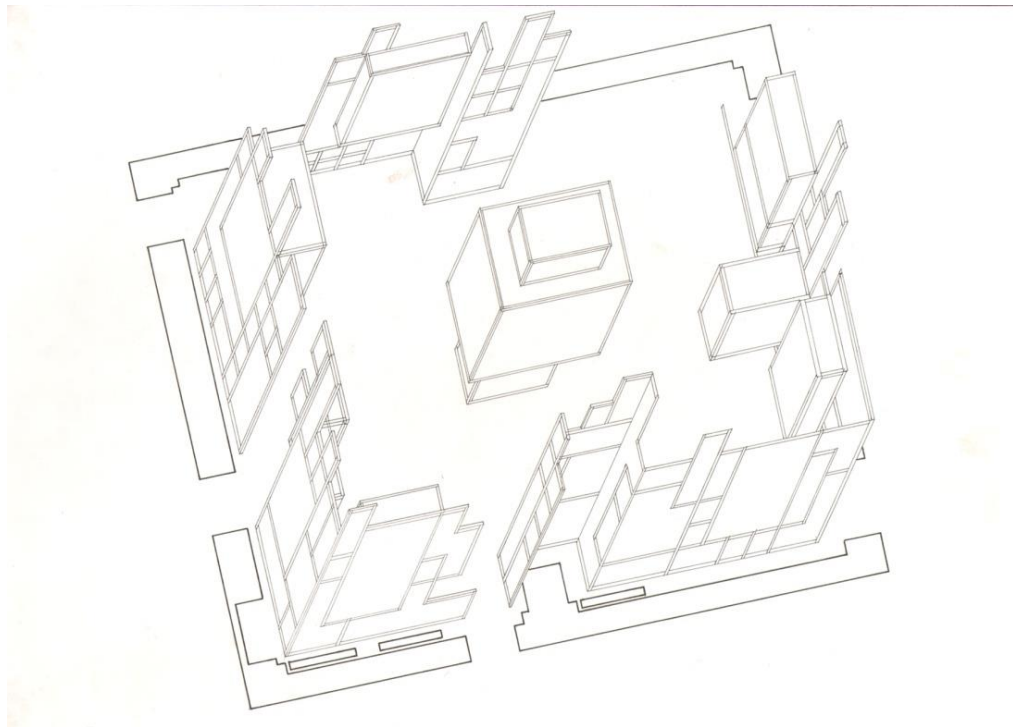


44. ábra Egyedi tervezésű megállító tábla makett

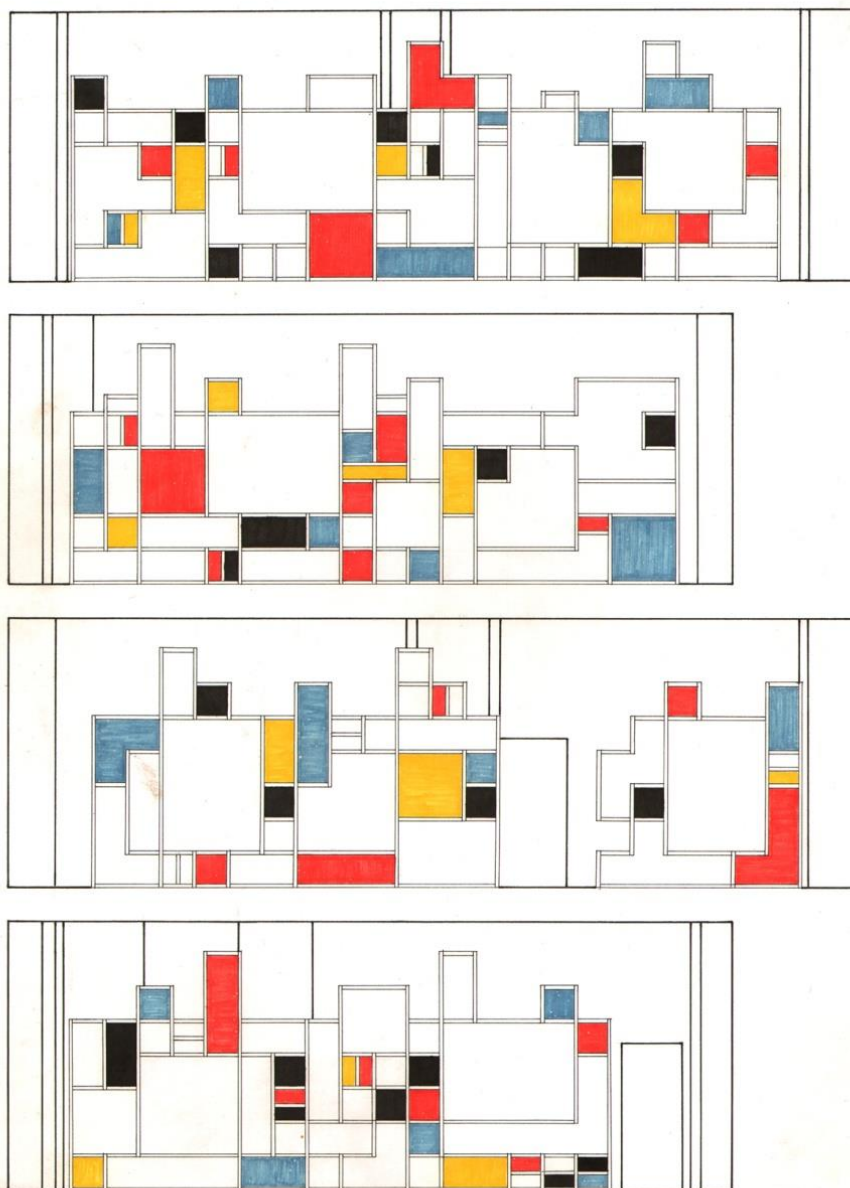
A fő közlekedési irányok figyelembevételével alakítsuk ki az elrendezés formáját, az esztétikai szempontok mellett az átlátható rendezés feltételeit teremtjük meg. A tanult szintörvények tudatos alkalmazását természetesen ne feledjük ezekben az esetekben sem, és a világítás nyújtotta hatásnövelő eszközöket is aknázzuk ki a cél érdekében.

A kiállítás egészére alkalmazzunk egy átfogó koncepciót, amely a különböző részeknek egységes képet ad. A legjobb elrendezés sem kelt látványos összképet, ha nem hagyunk elegendő szabad teret.





45. ábra Kiállítóter axonometrikus rajza



46. ábra Kiállítótér falainak kiterített rajza

A kiállításon szereplő összes alkotás alatt fel kell tüntetni az adott alkotásra vonatkozó információkat. Az információk hordozója ne legyen nagyobb az A4-es felületnél. Az információs tábla lehet előre gyártott sínrendszer (vagy egyéb cserélhető megoldás),

illetve lehet egyedi gyártású tábla, felirat. Az információs táblán szerepelni kell – magyarul és egy világnyelven - a következőknek:

- A mű alkotója
- A mű címe
- A mű keletkezésének időpontja (csak évszám)
- A keletkezéséhez szükséges eljárások, technikák, anyagok

A kiállítandó anyag rendszerezésének szempontjai:

- Milyen típusú munkákat kell kiállítanunk (síkban, plasztikában, féldomborműben (relief) jelenik-e meg az alkotás, esetleg valamilyen egyéb vetített, digitális környezetben, vagy ezek kombinációjában.
- Milyen anyagból készültek az alkotások. (Igényelnek-e különös védelmet: ütés, páratartalom, hőmérséklet, stb.
- Milyen értéket képviselnek? Milyen szintű biztonságra, biztosításra van szükség?
- Az anyag kiállításához szükséges-e egyedi elemek, keretek, tartó és emelő állványok legyártása
- Szükséges-e különleges fény, audiovizuális és egyéb látványtechnikai eszköz?

A kiállítási tér alkalmassági szempontjai:

- Rendelkezésre áll-e a kívánt mennyiségű terem, kiállítótér, falfelület?
- Rendelkezésre áll-e megfelelő távolság a falak között, a kiállítandó anyag szemléléséhez, befogadásához
- Be tudjuk-e vinni a kiállítandó anyagot a kiállítási térbe (be fér-e az ajtón)?
- Megfelelőek-e a falak, a padló, plafon állapota a kiállítás megrendezéséhez, a munkák rögzítéséhez?
- Megfelelőek-e a természetes fényviszonyok a kiállításához?
- Megfelelő-e a hőmérséklet, páratartalom, stb. a kiállított alkotások és a nézők számára?
- Megfelelő-e az elektromos hálózat kiépítettsége a kiállítás megrendezéséhez?
- Lehet-e garantálni a kívánt színvonalú biztonságot, védelmet?

Plasztikák, féldomborművek kihelyezése

- posztamensen (előre gyártott vagy egyedi)
- tárlóban, vitrinben
- falra erősítve
- függesztve

Síkgrafikák, festmények, fotók, nyomatok, stb. kihelyezése

- Paszpartúzva, falra rögzítve
- Keretezve, falra rögzítve (lehet előre gyártott vagy egyedi keret. Anyagát tekintve: fa, fém műanyag, stb.)
- Az alkotás egyből a falra van rögzítve
- A fentiek kombinációi
- Tárlóban

## Színpaddíszítés

Közéleti vagy kulturális eseményeket gyakran rendeznek nagy tömegek befogadására képes színházépületekben vagy színháztermekben. Ezek a nagy események többnyire **reprezentatív** jellegűek, magas költségvetéssel dolgoznak, ennek megfelelően a dekoráció mennyisége és minősége is nagyvonalú. Az eseményeknek és ezeknek az épületeknek a központja a színpad, de a költségvetés kereteinek és az igényeknek megfelelően más felületeket is díszíthetünk. A rendezvény lebonyolítása során a meghatározó mozzanatok adott helyszíneken zajlanak, így elsősorban ezeknek a belső tereknek a díszítését célszerű megoldani.

A legtöbb esetben ezek a kiemelt helyek az **előcsarnok**, a **színpad**, és a **szónoki emelvény**. Az **előcsarnok** díszítésének célja, hogy az utcáról belépő vendég számára azonnal ünnepélyes hangulatot teremtsen. Ezek a fogadóterek általában forgalmasak, és többnyire „megföggják az embereket”, ezért gyakran alakul ki zsúfoltság. Célszerű olyan dekorációs megoldásokat alkalmazni, amelyek nem „vesznek el a térből”. A mennyezeti és fali kompozíciók a legmegfelelőbbek, részben mert a szabad mozgást nem akadályozzák, részben, mert ha megtelik a tér, akkor is érvényesülnek.

Hatalmas csarnokokban ahol ezekkel a problémákkal nem kell szembenéznünk, irányíthatjuk a vendégeket a talajon útvonalszerűen elhelyezett térelemekkel.

A **színpad** területét előtérre, középtérre és háttérre oszthatjuk;

- A középtérben általában nem helyezünk el díszítést, mert itt zajlik a színpadi történet. Ha az esemény helyigénye engedi, a két oldalon megjelenhetnek önálló térkompozíciók, grafikázott, tipografált sík elemek, drapériák.
- Az **előtér** a színpad kiemelkedő homlokfala, és a vízszintes színpadsík külső része. A függőleges felületre többnyire girlandokat, füzéreket, drapériákat helyeznek el ritmikus váltásban más formai megoldású elemekkel. Itt különösen ügyeljünk arra, hogy a dekoráció szemmagassághoz közeli és az első sorokból is teljes legyen a színpadkép.
- A **színpad háttére** még a kisebbeké is óriási egybefüggő felület, amelynek a takarását többnyire drapériával oldják meg. Nagy felület lévén, itt is a ritmus kompozíció a legegyszerűbb megoldás a tér tagolására. A figyelem irányítására a szinkontrasztok is alkalmasak.
- Ezen a felületen szöveges vagy grafikus táblák megjelenhetnek, de vetített hátterekkel is gyakorta találkozhatunk. A kivitelezés nehézsége, hogy a díszítendő felület általában nem stabil, a nagy tömegű elemek rögzítésére nem alkalmas. Ha háttérdrapériát alkalmazunk, a textília esése, redőzete nem teszi lehetővé, hogy rátűzzünk a felületre. A dekorációs elemeket a színpad fölött rögzítve kell a háttér elé függeszteni. A háttér felső részében célszerű elhelyezni a dekorációt, különben a színpadi történetek alatt értelmét veszti. Talajon álló térelemet is használhatunk, de ennek a mérete problémásan éri el a kívánt magasságot, illetve zavarhatja a színpadi mozgást.

A színpad dekorációk **általában szimmetrikusak**, de ha az adottságok, a színpad kialakítása, a színpadkép, a színpadon zajló események indokolják, bátran tervezzük asszimmetrikusra a kompozíciót. A dekoráció hangulatát, a felhasználandó kellékanyagot, a kompozíciós formát, a rendezés stílusát az eseményhez igazítsuk, így az esemény központi gondolatát erősítik.

Közéleti események alkalmával gyakran **szónoki emelvényt** is elhelyeznek a színpadon. A szónoki emelvény elé vagy a két oldalára kerülhet nagyobb magasságú kompozíció. Arra ügyeljünk, hogy az itt elhelyezett elemek egymással és a teljes dekorációval összhangban legyenek. A figyelmet az esemény szereplőiről ne vonják el hivatkozó megjelenésükkel.

#### 4.6.2. Magánéleti események

Családi, baráti összejövetelek, ünnepek alkalmával a díszítés tartalmi és formai követelményei tágabb keretek között mozognak. A kötetlenebb hangulat szabadabb kreatív megoldásokat enged a dekorátoroknak. Ezekben az esetekben is az esemény dönt a dekoráció tervezésekor, de a helyszín és a költségvetés kötöttségei mellett a dekorációba a rendező jobban beleviheti saját személyiségét. A látvány tervezésének középpontjában azok a személyek állnak, akiről az események szólnak. A legtöbb ilyen jellegű megbízás esküvőkhöz kapcsolódik.

- Esküvő

Esküvői dekoráció tervezése nagyon kedves feladat, ugyanakkor többnyire nagyon **összetett** is. Általában több helyszín, változatos terek és felületek, más-más hangulat dekorációs kialakítása a feladat. Ezek között a sokszínű adottságok között kell megteremteni az egységes, de egyedi ünnepi látványt.

A dekoráció tervezésének alapja a fiatal pár. A menyasszony és a vőlegény öltözkékének színe, szabásvonalala, az esküvő kellékei, a helyszín adottságai, az anyagi lehetőségek, a fiatal pár elképzelései, mind-mind olyan momentum, amelyekhez igazodnunk kell. Próbáljuk meg átérezni a házasulandók lelkiállapotát; számukra az esemény egyszeri és megismételhetetlen lesz, ehhez mérten a dekoráció szempontjából is törekedjünk a különlegességre.

Klasszikus esetben a fehér és a tört színek a meghatározók a díszítés színvilágában, de egyre inkább terjedőben van az intenzív színek alkalmazása. Az esküvői dekoráció a menyasszonyi ruha trendekkel szoros összefüggésben változik, ezért manapság találkozhatunk bíbor, bordó, ibolya, szürkészöld, de akár fekete látványelemekre építő dekorációval is.

Alapvetően a helyszín vagy helyszínek két különböző hangulat megjelenítését indokolják. A **szertartás** többnyire templomban, illetve házasságkötő teremben zajlik, ezért a hely szelleme uralkodó a dekoráció tervezésében. A menyegző fennkölt ünnepélyes hangulata pazar, de letisztult látványt kíván. Még ha szabadtéri természeti környezet a szertartás helyszíne, az átszellemült, ünnepélyes hangulat, a pompa legyen jelen a dekorációban. A virágnyelvet a legtöbb ember valamilyen fókig ismeri, és ez az az esemény ahol a virágok jelentéstartalma a dekoráció hangulatkelő hatását különösen meghatározza. Esküvő esetében szerencsés virágkötőkkel összedolgozunk.

A hivatalos szertartás után könnyedebb hangulatú esemény veszi kezdetét. Az **esti dekoráció** felhasznált elemei igen változatosak lehetnek, a textil- virág vagy lufi- virág összeállítások mellett, megjelenhetnek kizárólag az ifjú párra jellemző vizuális elemek. Ezek a legkülönbözőbbek lehetnek, a közös utazások élményeitől a gyermekkori emlékekig. Ezek az elemek konkrét tárgyi formában is jelen lehetnek, de általában valamilyen áttételes módon kapnak szerepet a dekorációban. A hagyományos formában és kötészetben megjelenő virágdíszek különleges hangulatúvá válhatnak, ha meglepő

kiegészítőkkel társítjuk őket. A hagyományos megoldású szalaggal, zsinórral, gyertyával, stb. gazdagított növényi díszítés mellett extravagáns, bolondos kompozíciók is helyet kaphatnak.

Az esküvői helyszínek általában számtalan díszíthető felületet kínálnak, a dekoráció mértékét leginkább az anyagi erőforrások befolyásolják. A koncepció felépítése során súlyozzuk a dekorálandó felületeket aszerint, hogy az esemény során mekkora szerepet játszanak. A kiemelt fontosságú helyek gazdagabb díszítést, a kevésbé szerepet játszó részletek visszafogottabb dekorációt kapjanak. A felhasznált látványelemek mennyisége az esemény lényegéről ne terelje el a vendégek figyelmét, elég, ha oda irányítja.

Alakítsunk ki egy **egységes koncepciót** a díszítésben mind tartalmi, mind formai szempontból. Teremtsünk összhangot az egyes elemek között, mert enélkül a látvány zavarossá, összeszedetlenné válik, a dekoráció, még ha egyes elemei értékesek is, nem éri el a célját.

#### **4.7. A tervezés folyamata**

##### **4.7.1. A látványterv készítése**

Nagyobb események dekoratőri tervezése során az írásos dokumentáció hasonló elemekből épül fel (szerződés, helyszínrajz, tervek, árkalkuláció, stb.) azonban a látványtervei külön dokumentációt képeznek.



47. ábra Térbeli dekorációs elem

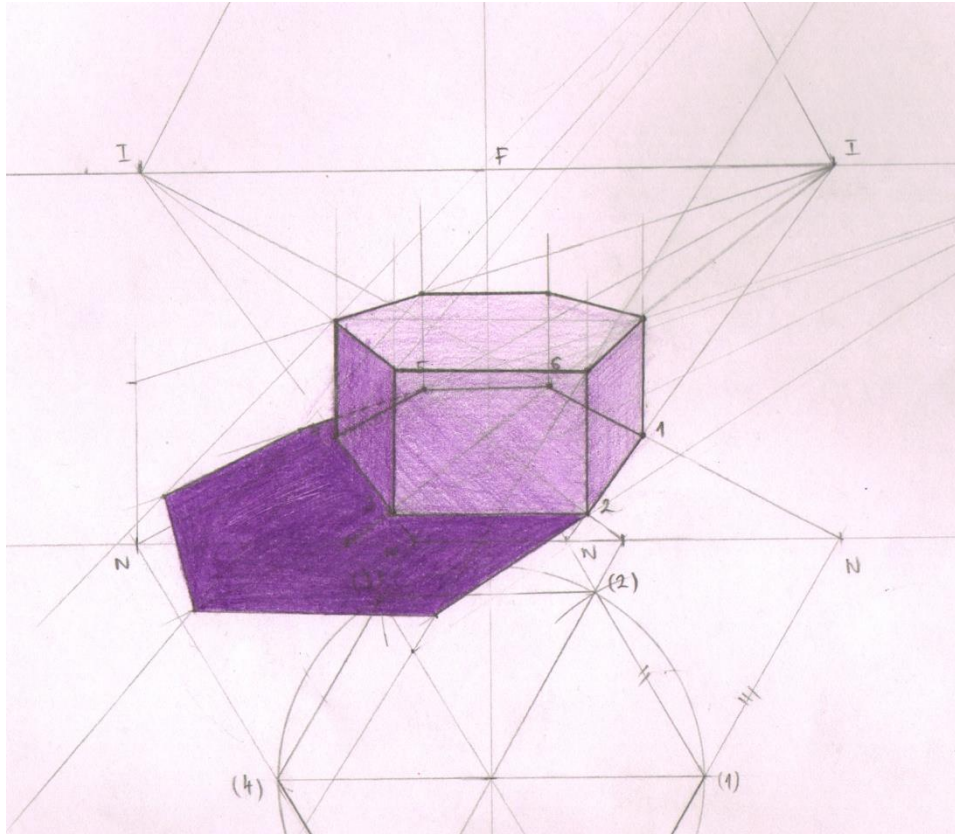
A látványterv dokumentáció részei

- Szöveges leírás

Nagyobb lélegzetű események tervdokumentációját célszerű szöveges leírással is kiegészíteni. Ez arra szolgál, hogy a látvány félreérthető mozzanatait, amelyeket esetleg rajzi formában nehéz megjeleníteni, a szöveg segítségével könnyen értelmezhető legyen a megrendelő számára. Másrészt a látványelemek indoklására is szükség lehet ahhoz, hogy a látványterv a formai megoldások mellett tartalmilag is megalapozott legyen.

- Perspektívikus látványterv

A perspektíva a legalkalmasabb a látvány hiteles megjelenítéséhez. A látvány tervdokumentáció lényege, fő mozzanata, a többi ennek a kiegészítése. A méretarányt fel kell tüntetni!

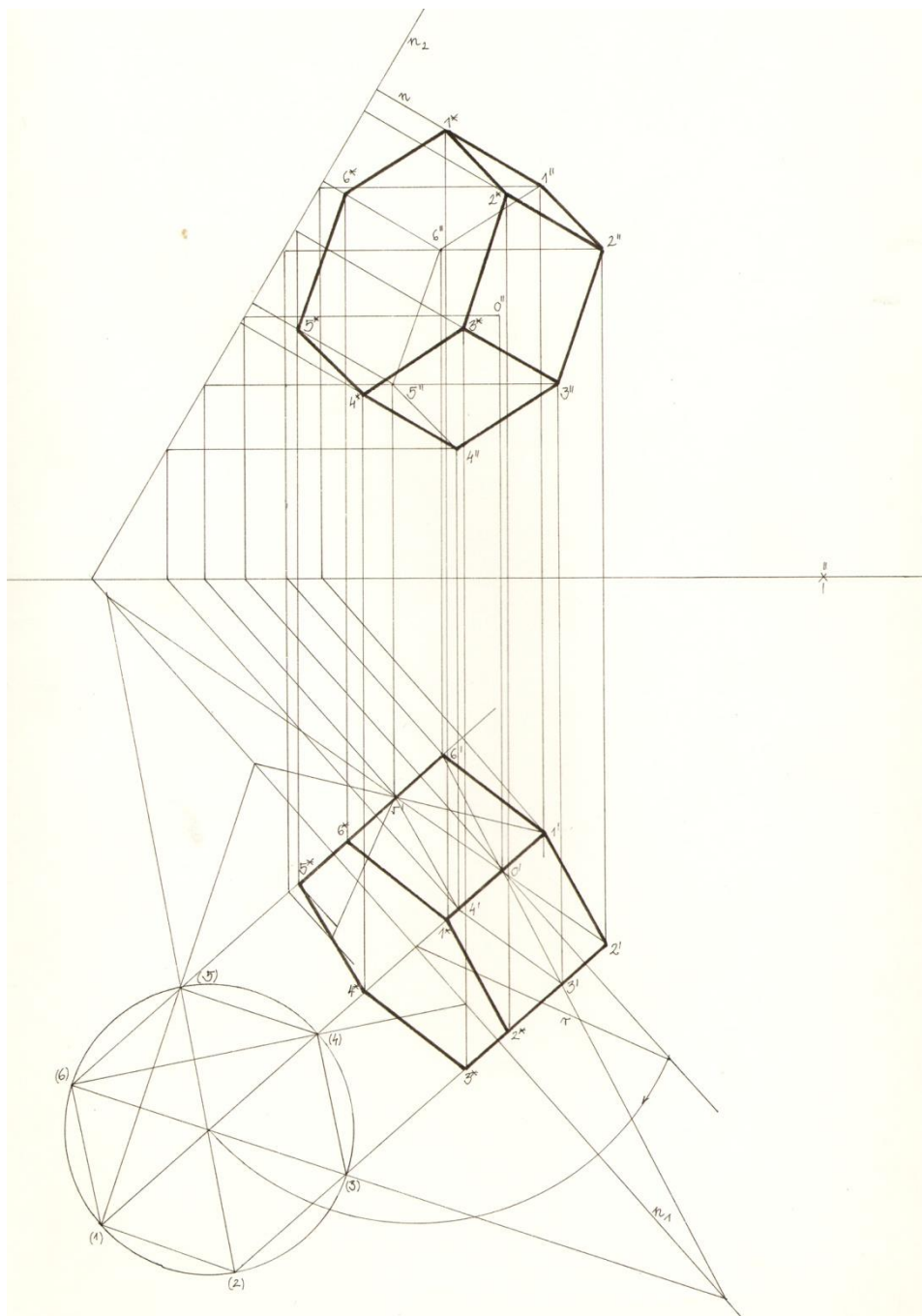


48. ábra Perspektívikus rajz

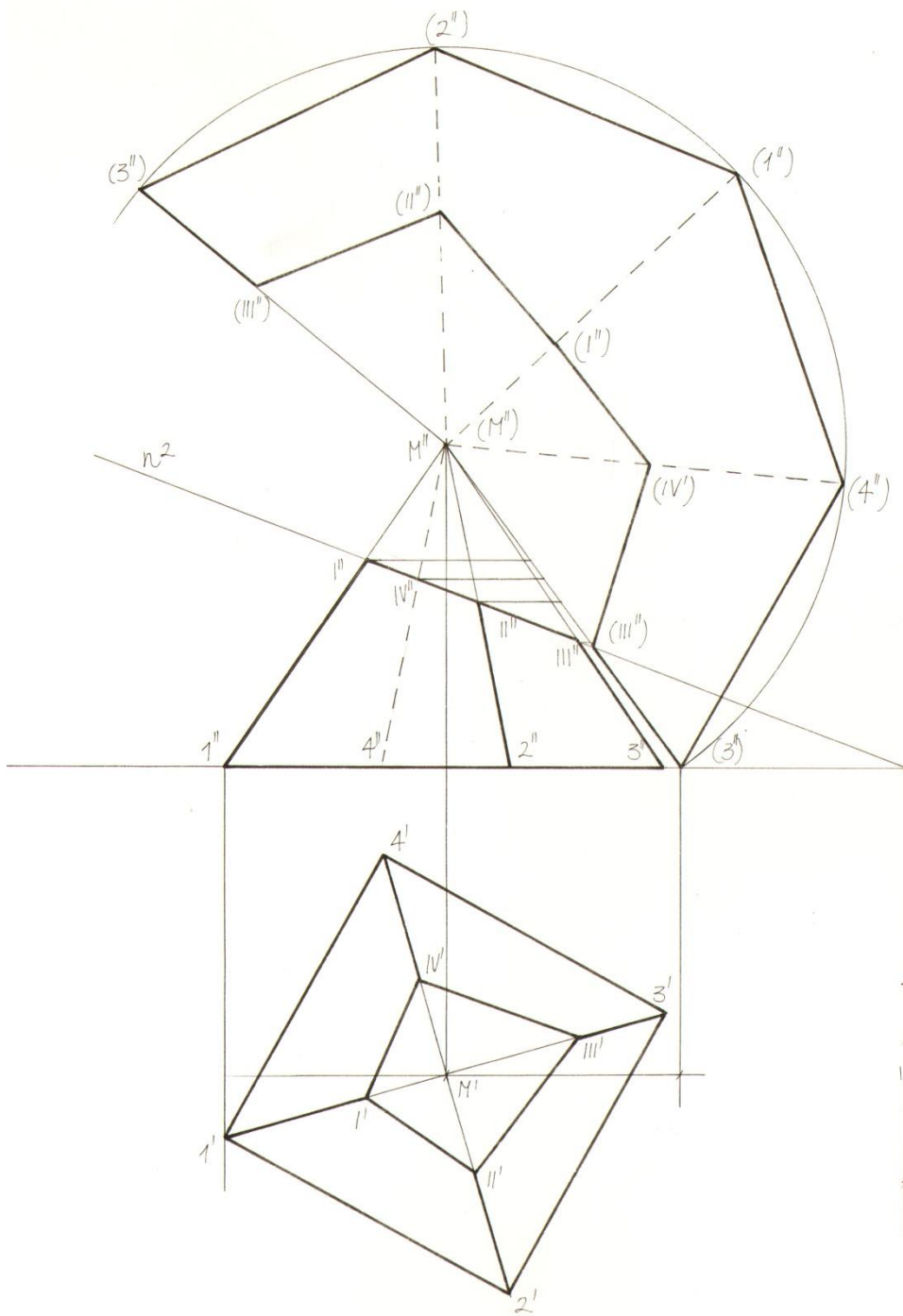
- Vetületi és Axonometrikus terv

Az élményszerű perspektívikus ábrázolás nem tartalmaz minden információt, ami a látvány értelmezéséhez fontos lehet. Ezeknek a tisztázása vetületi vagy axonometrikus kiegészítéssel megoldható. A Monge ábrázolás a belső terek nézeti rajzánál fontos plusz információkat adhatnak. Az ábrák léptékét jelöljük!





49. ábra Vetületi rajz



50. ábra Vetületi rajz kiterített palásttal

- Színminták, anyagminták, betűtípus, grafika

Az anyagszerűség érzékeltetése rajzi eszközökkel, nehéz és időigényes, gyakran megoldhatatlan feladat. Ezt a felesleges munkát elkerülhetjük anyagminták mellékelésével. Előfordulhat, hogy a színhatások pontos visszaadása a tervekészítés során alkalmazott technika és az alapanyag miatt nem lehetséges, ezért célszerű pontos színmintákat csatolni a tervhez. A betűtípus egzakt megjelenítése digitális technikával könnyen megoldható, de a perspektíva torzíthatja a betűképet, ezért a betűtípust, mint fontos információt külön mellékelni kell. A perspektív képen esetleg takarásban ábrázolt, vagy torzult grafikai felületet is célszerű külön bemutatni.

- Installációs elemek rajza

A koncepcióban szereplő installációs elemeket külön, műszaki rajzszerűen ábrázoljuk, feltüntetve a méretarányt. Szöveges kiegészítéssel magyarázzuk a jellemzőket; alapanyagot, színt, textúrát, burkolatot, rögzítés technikát, stb.

#### **4.7.2. A perspektívus látványterv készítésének szempontjai**

Az esemény

A tervezési folyamat megkezdése előtt az adott eseményhez fűződő információk összegyűjtése a legfontosabb feladat. A tervezés minden mozzanatának, a felhasznált anyagok, az alkalmazott színek, az elrendezés, a dekoráció hangulata, stb. az aktuális eseményt kell szolgálnia. Az esemény sajátosságai által meghatározott korlátok ugyanis pontosan kijelölik a tervező mozgásterét. Igazodási pontoknak is nevezhetjük ezeket a tartalmi és formai kereteket, mert ezek segítségével szelektálhatunk a számtalan felhasználható megoldás között.

A döntő momentumok az esemény apropójához igazodjanak, a formai megoldások a tartalmat, a mondanivalót szolgálják minden eszközzel. Az eszközök megválasztásánál érdemes a legcélravezetőbb leglátványosabb megoldást választani.



51. ábra Kiállítási stand makett

- **Formális:** Hivatalos és üzleti rendezvények dekorációjának tervezése közben az esemény aktualitása az elsődleges szempont. A termék jellege, megjelenése, minősége, árfekvése, egyéb tulajdonságai a döntő szempontok, de ezek mellett a cég arculatába, filozófiájába is illeszkednie kell a dekorációnak. A célcsoport összefüggésében is érdemes feltérképezni a legfontosabb tudnivalókat. Jelentős szempont, hogy a rendezvény zárt jellegű és a vendégek szakmai alapon meghívóval érkeznek, vagy az érdeklődő nagyközönség szabadon látogathatja az eseményt. Tudnunk kell a tervezés megkezdése előtt, hogy a rendezvény önálló, vagy egy átfogó marketing tevékenység része, mert ebben az esetben további szempontokat kell figyelembe vennünk. Ha egy új termék megjelenése az esemény aktualitása, minden látványelemnek közvetlenül és áttételesen is a termékről kell szólnia.
- **Informális:** Családi, baráti eseményeknek helyt adó terek díszítése valamivel szabadabb ötleteket enged, kevesebb a szigorúan vett kötöttség. A tartalmi és

formai követelmények nem szigorúan szabályozottak, a tervező kreativitásának a megbízó, illetve az anyagi kötöttségek szabhatnak határt.

A helyszín

A **helyszíni bejárást** ideális esetben a megbízó, valamennyi közreműködő és a hely építészeti, műszaki, stb. adottságait ismerő helyi személy közösen végzi. A felmérést mindenki a saját szempontjából maga végzi el, elkészítve a rajzokat és a fotókat. A helyszín a település jellemzőitől egészen a konkrét helységig mindent magába foglal. A természeti környezetet, az épített környezetet, az épület jellemzőit, az építészeti stílust, a homlokzat jellegzetességeit, a belső tér sajátosságait.

A helyszín méretei, a burkolatok, a nyílászárók, a bútorkészítés, a fényviszonyok, a helyszínen folyó tevékenységek, a műszaki, technikai jellemzők mellett a rögzítési lehetőségeket is fontos tisztázni. Ezek a kötöttségek tovább szűkítik a tervezés során felhasznált elemek körét.

Egyéb

A fentiek alapján meghatározott szempontok mellett a **megbízó kívánásait** is figyelembe kell vennünk, mert e nélkül a szakmai szempontból legjobb tervekkel sem biztos, hogy elégedett lesz a megrendelő. Gyakran előfordul, hogy a megbízó a fenti szempontrendszerbe nem illeszkedő igényeket fogalmaz meg. Ebben az esetben úgy kell terveznünk, hogy a kompromisszumok mindkét fél számára elfogadható megoldást eredményezzenek.

Hasonló jellegű problémát okozhat a **költségvetés**. Számtalan esetben kell a terveket az anyagi szempontokhoz igazítani. Ilyenkor szerencsésebb megoldás a mennyiség csökkentése, és nem a minőségi jellemzők alább adása. Kisebb felületeket dekoráljunk, de igényesen. Az alapanyagokon változtathatunk, ha alacsonyabb árfekvésű anyagokkal is megvalósíthatjuk a terveinket úgy, hogy a minőségi szempontok nem sérülnek.

Belső terek dekorációját az évszakok, vagy napszakok kevésbé befolyásolják, bár felmerülhetnek speciális szempontok, amelyeket figyelembe kell vennünk. Külső helyszínt is igénylő rendezvény esetén azonban az időjárás, a világos és sötét időszakok, a hőmérséklet, stb., némileg korlátozzák a lehetőségeinket.

A dekoráció kihelyezésére felhasználható **időkeretet** is szem előtt kell tartanunk a tervezéskor. Ha lehetőség van rá, az előzetes munkálatokat mindenképpen előre végezzük el. A külső helyszínen végzett munka szinte mindig tartogat meglepetést. A legtöbb helyszínen szokott adódni, előre kiszámíthatatlan probléma, amelynek megoldására hagyjunk időt. Csak olyan tervet készítsünk, és olyan dekoráció elkészítését vállaljuk, amelynek megvalósítására elegendő idő áll rendelkezésre.

#### 4.7.3. A tervkészítés menete

A látványterv készítésének egyik problémaköre a kivitelezés formai és technikai megoldásainak kiválasztása. Olyan speciális fiktív kép megjelenítése a cél, amely a lehető leghitelesebben képes ábrázolni a tervkészítő gondolatait. A legjobb terv sem lesz meggyőző erejű, ha nem a megfelelő módon jelenítjük meg, ezért olyan **technikát válasszunk** amellyel, nagy biztonsággal dolgozunk. A legtöbb esetben a síkban megfelelő technikával elkészített, színes, perspektív látványterv a megrendelő számára is értelmezhető vizuális dokumentum. A látványt megjeleníthetjük hagyományos

technikákkal, szabadkézzel, vagy digitális technikával egyaránt. Mindkettőnek vannak előnyei és hátrányai a készítő és a megrendelő szempontjából is. Azt a megoldást célszerű választani, amellyel a leghitelesebb várható látványt tudjuk megjeleníteni. Dolgozhatunk hagyományos számítógépes, pixel és vektorgrafikus, valamint 3D-s programokkal is. A technikák ötvözése is előfordulhat, de ezt csak indokolt esetben alkalmazzuk, ha valóban javítja az eredményt. Például nagyon szép látványterveket érhetünk el ha a hagyományos technikával készült tervet beszkeneljük és számítógépen tervezzük tovább. Attól óvakodjunk, hogy szabadkézi vagy digitális technikai tudásunk teljes tárháza megjelenjen a látványterv keretein belül.

Egy megbízás alkalmával egyszerre több használató gondolat, tartalmi vagy formai részlet, stb. juthat eszünkbe. Készítsünk **ötleteinkről** egyszerű, de méretarányos és színhelyes **vázlatokat**. Gyakran előfordul, hogy az az ötlet, ami gondolatban jó, a papíron már kevésbé tűnik annak. Ezek a vázlatok tulajdonképpen rajzi jegyzetek, amelyek segítenek a végleges koncepció kialakításában.

A helyszíni felmérés során felvett adatok és méretek alapján a szerkesszük meg a helyszíni perspektivikus képét. Minden lényeges mozzanatot jelöljünk. (Ezt a műszaki rajzot érdemes sokszorosítani vagy elmenteni, mert erre a vonalrajzos alapra még szükség lehet.) A méretarányt mindig tüntessük fel. Majd a kiválasztott technika alkalmazásával a legmegfelelőbb papíron jelenítsük meg a tervünket. Arra törekedjünk, hogy a leghitelesebb eredményt kapjuk. Ha a munka során az eredeti koncepcióhoz képest jobb megoldás merül fel, változtassunk a cél érdekében.

Az ábrázolt kép lehetőség szerint legyen részlet gazdag, érzékletes, igyekezzünk a fényhatásokat is jelezni, törekedjünk az anyagszerűség érzékeltetésére. Logókat, emblémákat, betűtípusokat, más grafikai elemeket pontosan jelenítsük meg. Ha szükség van rá, egyes részleteket nagyobb méretarányban külön rajzon mutassunk be.

#### Térbeli látványterv - Makett

A látványterv készítése során szárnyalhat a képzelet. A cél azonban nem csak a kiemelkedő látvány elérése, hanem legalább ennyire fontos a hitelesség, a realiztikus hatás. A látványterv anyagát a megbízó többféle formában is kérheti. Nagyon bonyolult terek vagy sajátos térhatások indokolttá tehetik térbeli makett készítését. A léptéket úgy határozzuk meg, hogy a makett érzékletes, látványos legyen, a kivitelezést és a felhasználást ne nehezítsük meg. Túl kis méret esetén a vágások, hajtások, ragasztások, a bonyolultabb elemek kivitelezése gondot okozhat. Ha túl nagy a méret, a makett elveszti jellegét, nehezen kezelhető lesz.

A helyszíni adatok és méretek alapján el kell készíteni a helyszíni alaprajzát. Ez a makett alapja. Célszerű a falak vetületi ábrázolása mellett, a térbeli elemekről axonometrikus tervet készíteni. Gondoljuk át, milyen alapanyagok felhasználásával érhetjük el a leghitelesebb látványt. Fontos, hogy ismerjük az alkalmazott anyagok tulajdonságait, és rendelkezünk megfelelő gyakorlattal a szakszerű vágás, hajtás, hajlítás, ragasztás műveleteiben. Külön-külön készítsük el a makett elemeit, majd rögzítsük az alaprajzon, ügyelve a pontos méretekre.

- előnyei: körbejárható illúziót ad a helyszínről, átlátható, a téri dimenziók könnyebben értelmezhetők, a síkban készített tervek térbeli megvalósítását megkönnyíti, élményszerű hatást ad, az anyagszerűség érzékeltethető

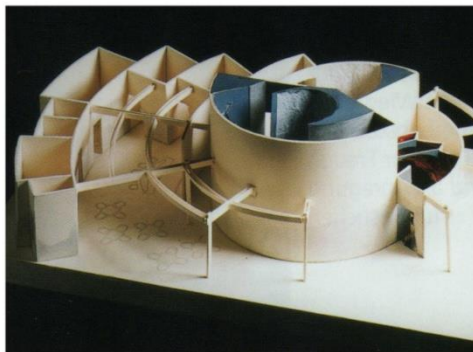
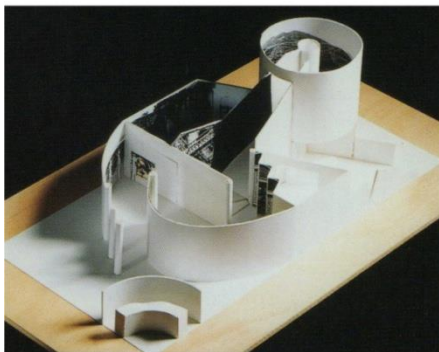
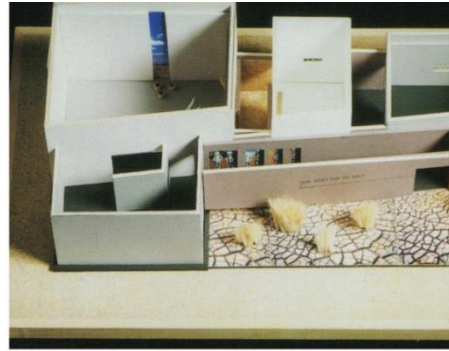
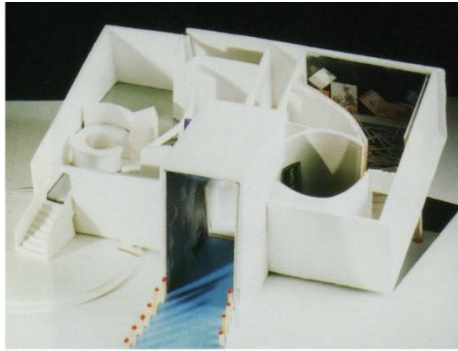
- hátrányai: sok időt vesz igénybe az elkészítése, munkaigényes, a változatos alapanyag felhasználás hosszas előkészítést igényel, rengeteg türelemre van szükség, nehezen kezelhető, sérülékeny

#### Hagyományos

Ha vállalkozunk a makett elkészítésére hagyományos módon, gondoljuk át mekkora munkát vállalunk, és hogy valóban rendelkezünk-e a szükséges ismeretekkel és kezűgyességgel. A rosszul kivitelezett makett sokat árthat az egyébként jó koncepciónak is. A gyűrött felületek, megtört élek, kifolyt ragasztóanyagok, elengedett ragasztott élek, stb. ellenérzést válthat ki a megrendelőből.



52. ábra Térbeli dekorációs elem



53. ábra Makettek változatos anyaghasználattal

#### Alapanyagok

A legcélszerűbb alapanyagok kiválasztása döntő fontosságú. A felhasznált anyagok felülete, textúrája élményszerűvé és hitelessé teszi a makettet.

- különféle vastagságú és minőségű papírok. Pl: kartonok, duplex, triplex hullámpapír, hullámkarton,
- papír és vinyl alapú öntapadós fóliák
- furnérok, balsafa lapok, modellező lécek
- különböző alapanyagú, vastagságú és szerkezetű műanyagok. Pl: polistirol habok, plexi, cellfóliák,
- különféle textíliák,
- ragasztóanyagok pl.: ragasztószalagok, folyékony ragasztók, ragasztószórók
- színezőanyagok, festékek, lakkok
- a koncepciótól függően az alapanyagok széles skálája használható fel.

#### Digitális

Ma már rendelkezésre áll olyan digitális technika, amellyel térbeli makett elemek készíthetők. Olyan három dimenziós nyomtatókról van szó, amelyek számítógépen tervezett három dimenziós modellek valóságos térbeli mását képesek elkészíteni. Ezzel a technikával akár órák alatt felépíthető az a modell, ami hagyományos technikával napokig



eltarthat. Ezek a nyomtatók olyan berendezések, amelyek porrétegeket helyeznek egymásra a megfelelő kötőanyaggal rögzítve, valós térbeli testet létrehozva. Ezeket az elemeket széles körben használhatjuk fel a makett elkészítéséhez. Ez a technika még széles körben nem hozzáférhető, de a digitális technikai újítások terjedési sebességét figyelembe véve, lassan számolni lehet a három dimenziós nyomtatók nyújtotta lehetőséggel.

#### **4.7.4. Elektronikus prezentáció**

A prezentáció sokféle okból készülhet. Bemutkozás, megrendelés előkészítése, a munkafolyamat egyeztetése, a munka átadása, lezárása. Vizuális-esztétikai területen a megrendelővel való tárgyalás és terveink vagy eredményeink prezentálása több ponton hasonlít az üzleti tárgyalások és a prezentációk általános szabályaira, de speciális elemeket is tartalmaz.

Az információ komplex átadásának eszköze a prezentáció vagy bemutató, ami képeket, szövegeket, ábrákat, de akár hanganyagokat, mozgóképet is tartalmazhat. A prezentáció előnye, hogy kisméretű adathordozón is elfér, egyszerűen, gyorsan bemutatható, másolható, átadható, valamint könnyen aktualizálható.

A korábbi prezentációk úgy készültek, hogy a felhasznált képeket, táblázatokat és egyéb anyagokat diakockákra rögzítették, és ezt diavetítővel kivetítették. A prezentációkészítésben ezeket a fogalmakat használjuk ma is: a prezentáció vagy magyar nevének a bemutató tulajdonképpen diakockák sorozata.

A prezentációkat egyes művek, sorozatok, koncepciók vagy témakörök bemutatására használhatjuk. Alkalmas a személyes bemutatkozásra, de jól megszerkesztve adathordozón vagy elektronikus úton személyes jelenlét nélkül is könnyebben áttekinthető, mint egy egyszerű képsorozat.

- A prezentáció mindig legyen tömör és lényegre törő.
- A szerkezete legyen áttekinthető, mindig az adott célra koncentráljon.
- A prezentációt mindig széles körben alkalmazott fájlformátumban adjuk tovább.
- A bemutatásra szánt tervekkel ne konkuráljanak más vizuális elemek, mint a háttér, díszítmények, animációk stb.
- Megfontoltan használjunk animált képváltásokat, áttünéseket, bekúszásokat. Semmiképpen ne legyen hatásvadász, „poénos”, mert eltereli a figyelmet, a gyakori váltásoknál pedig kifejezetten zavaró lehet.
- A prezentációhoz célszerű nyomtatott emlékeztető anyagot adni, hogy a befogadót segítse a látottak felidézésében.

#### **A prezentáció jelentősége a megrendelővel folytatott kommunikáció során**

Előfordul, hogy nagyobb, összetettebb munka tervezése és kivitelezése kapcsán több alkalommal is találkozunk a megrendelővel. A tervezési fázison kívül a kivitelezés közben is meg kell mutatnunk az eredményeket. A munka során fel kell készülnünk a rendszeres kommunikációra, amit a helyzetnek megfelelően kell prezentálni, és az eredményeket el kell fogadtatni a megrendelővel.

A tárgyalás és a prezentáció gyakran jár együtt, ami gyakran egyfajta párbeszéddé, együtt gondolkodássá alakulhat. A tárgyaló felek sajátos viszonyban vannak egymással, mert nem az üzleti életben megszokott egyirányú alá–fölrendeltség uralkodik, de nem is olyan, mintha egyenrangú üzletfelek kötnének megállapodásokat.

A prezentáció is eltér az üzleti életben vagy az oktatásban szokásostól. Központi eleme, a meggyőzés nem számadatokon és statisztikákon vagy hatásvizsgálatokon alapszik, a képi és a metakommunikáció gyakran nagyobb szerephez jut, mint a verbális. A prezentációban ritkán használjuk a más területeken megszokott, vetített formát. A tervezett vagy folyamatban lévő vizuális-esztétikai munkának akkor van hitele, ha tárgyasult formában tudja előrevetíteni a készterméket. Az eredeti rajzok, vázlatok, kivitelezett részletek vagy munkafázisok közvetlen fizikai jelenlétével a legjobban előkészített vetített prezentáció sem versenyezhet.

A művészeti szakmában dolgozó szakembernek is ugyanúgy értenie kell azonban a prezentálás és a tárgyalás lebonyolításának alapvető szabályaihoz, mint bármely más szakma képviselőjének. A művésznek leggyakrabban gondolatokat kell elfogadtatnia a megrendelővel. A legnagyobb ötletek és gondolatok is ellenállást válthatnak ki, ha nem tartjuk be az alapvető szabályokat.

#### **A prezentáció általános szabályai**

Függetlenül attól, hogy mappába rendezett rajzokat, képeket és dokumentumokat mutatunk be, vagy elektronikus anyagot állítunk össze, a legjobb prezentációk azok, amelyeket nagy gondossággal állítanak össze. A gondolatokat összeszedetten és megfelelő szóhasználattal kell megfogalmazni, hogy azok világosak és érthetőek legyenek.

- Mindig a **képek** a legmeggyőzőbbek. A tervekkel vagy a munkával kapcsolatos képanyagot úgy kell összeállítani, hogy az akár a jelenlétünk nélkül is meggyőző legyen. Ne próbáljuk meg megmagyarázni azt, ami nincs a képen. A munka hiányosságait nem lehet elfedni semmilyen magyarázattal.



54. ábra Reklámtábla

- A bemutatás előtt friss szemmel át kell nézni az összeállított anyagot, a megrendelő lehetséges álláspontjából is vizsgálnunk kell a prezentációt. Akár **főpróbát** is tarthatunk, a képeket átlapozva foglaljuk össze előre megszabott idő alatt a mondanivalónkat, ne hagyjuk csapongani gondolatainkat.
- A prezentáció és a beszélgetés folyamán hasznos, ha betartjuk a klasszikus szabályokat (**bevezetés – tárgyalás – befejezés**), és a helyzettől függően néhány mondattal behelyezkedünk a szituációba, levezetjük a prezentációt vagy tárgyalást, és befejezésként összegezzük az eredményeket.
- A befogadó partnernek feltétlenül éreznie kell a feladattal kapcsolatos **elkötelezettségünket** a találkozás alkalmával.

### A prezentáció folyamata

#### Előkészítés

- Összegezzük, kiválogatjuk a bemutatásra szánt anyagot. Az anyagot mindig bővebben válogatjuk, mert az összerendezés sorrendje és a gondolatmenet, amelyre felfűzzük mondanivalónkat, még befolyásolhatja, melyik képre van szükségünk, és melyiket ne használjuk.
- Eldöntjük, milyen formát alkalmazunk a prezentáláshoz. Ha mappába rendezett anyagot mutatunk, kiválasztjuk a méretet, a mappa formáját, a nyomtatási technikát, a rendezési elvet.
- Megfogalmazzuk a szükséges szöveges anyagokat. A szövegek mindig tömörek, de találóak, kifejezőek legyenek.

#### Lebonyolítás

- A találkozás, a bemutatkozás lényeges pillanat, ha nem ismerjük egymást, ekkor szerezzük az első, kölcsönös benyomásokat. A bemutatkozás nem csak egy egyszerű adatközlés. Mi is gyorsan levonhatunk következtetéseket a fogadó félről, érzelmi karakteréről, hangulatáról, a szituáció komolyságáról stb. Az ismerősökkel is váltunk mindig néhány baráti szót, a konkrét témától eltérő vagy azzal kapcsolatos helyzetekről, akár személyes élményekről.
- A kreatív kezdés, a figyelem azonnali felkeltése nem is egyszerű feladat. Kezdjük a munkával kapcsolatos érdekes információkkal, vetítsük előre a várható pozitív eredményt.
- Tömören vázoljuk fel saját elképzeléseinket, mutassuk be az alternatívákat és az azokhoz köthető érveket. Mihamarabb próbáljuk bevonni a megrendelőt a párbeszédbe. A párbeszéd során mindig koncentráljunk partnerünk gondolataira. A megrendelő nem mindig tudja pontosan megfogalmazni az elképzelését vagy ötletét, próbáljunk behelyezkedni a gondolatmenetébe. Fontos elem a meggyőződésünk saját ötleteink helyességéről, de nem szabad azt mereven sulykolni minden szituációban. Tényleges rugalmassággal kell közelítenünk a helyzethez, és fel kell ismernünk, mikor kell korrigálnunk álláspontunkon.

- Érveink mindig szakszerűek legyenek, még ha érzelmi töltést viszünk is szövegünkbe. A megrendelő számára visszatetsző lehet az a lelkesedés, aminek az alapját nem érti. Kerüljük a szakmai nyelvhasználatot, a szakzsargon idegen kifejezéseit. Csak akkor használjuk őket, ha biztosan tudjuk, hogy a partnerünk is ismeri ezt a nyelvet. Ha szakkifejezéssel kell élnünk, próbáljuk meg azt magyarul kifejezni, és semmi esetre sem tanító, magyarázó stílusban. A megrendelő szereti, ha beavatjuk a szakmai titkokba, de egyenrangú félként szeretné ezt megélni.
- Amint a lehetséges alternatívákat felvázoltuk, tételesen foglaljuk össze a feltárt problémákat, ötleteket. Próbáljuk a prezentációt jól összefoglalt, tételes mondatokkal lezárni. A leglényegesebb pontokat ismétljük át, és tudatosítsuk a megrendelőben, hogy ezek mentén milyen változtatásokra számíthat a következő találkozásig.
- Előrevetített pozitív jövőképpel zárjuk a helyzetet.

### **Prezentációs hibák**

- Rossz előadásmód (halk, unalmas, monoton).
- Nem hatékony, azaz nincs kapcsolat a befogadó féllel, a saját mondandónkra és érveinkre koncentrálnak, nem jutnak el hozzánk a nyíltan kimondott vagy érzékeltetett vélemények, vagy megértjük azokat, de nem reagálunk rájuk.
- Elvész a részletekben, elkalandozik a tárgytól. Gyakran csábítanak el prezentáció közben új ötletek, asszociációk vagy a megrendelő megjegyzései. Ezeket igyekezzünk mindig visszaterelni a téma lényegi elemeihez.
- Érvrendszere nem meggyőző, szakmai érvei nem találnak célba, vagy valamilyen metakommunikációs hibát vétett, a befogadónak nincs kellő bizalma.
- Eszközhasználata nem megfelelő, a prezentációs eszközök kezelésekor bizonytalan. Mappa bemutatáskor a mappa nincs jól elrendezve, túl sűrűn, oda-vissza kell lapozgatnia, nem találja a szükséges illusztrációt.
- Túlságosan elnyújtja a bemutatást, mindig legyen készen a rendelkezésre álló idő átütemezésére.
- Külső megjelenése nem az alkalomhoz illő.

### **A prezentáció alapformái**

#### **Tárgyi dokumentumok prezentálása**

A bemutatás elemeit mindig rendezzük össze kisebb vagy nagyobb mappákba. A mappák legyenek könnyen kezelhetőek, áttekinthetőek. A lefűzhető fólialapokból álló mappák a legpraktikusabb megoldások. Szükség esetén könnyen kiteríthetjük a lapokat egy asztalra, és vissza is rendezhetjük őket. A legáltalánosabb megoldás a számítógéppel összerendezett képanyag, kísérő szöveggel kinyomtatva, de eredeti vázlatrajzokat, anyagmintákat is mellélkelhetünk.

**Tervek bemutatásakor** arra kell törekednünk, hogy alternatívákat kínáljunk fel a megrendelőnek. A terveknek sugallniuk kell, hogy a késztermék milyen tulajdonságokkal fog rendelkezni. Nemcsak az ötletet kell vázolni, hanem előrevetíteni, hogy a kész produktum a célnak megfelelő lesz. Ezért fontos, hogy a tervek megfelelő kidolgozottságúak legyenek, de ne tűnjenek kész, lezárt alternatívának. A mappa elemeinek átrendeizhetőeknek kell lenniük, és lehetőséget kell nyújtania akár a belefirkálásra is.

Alapvető, hogy a tervek bemutatása és tárgyalása közben lehetőleg azonnal rajzban rögzítsük a változtatásokat, írjuk le az alapelveket. Nagy költségvetésű munka esetében a bemutatás alkalmával született kiegészítő vázlatokat még alá is szokták íratni a megrendelővel.

A **kész tervek vagy a munka bemutatása** is gyakori szituáció a művészeti tevékenységben. Egyik esetben a kivitelezésre kapjuk meg a megrendelő hozzájárulását. A terveknek már minden paramétert tartalmazniuk kell az elkészülő munkáról. A részletesen kidolgozott vázlat mellé a végtermékkel azonos méretű mintadarab, makett is mellékelhető.

### **Digitális dokumentumok prezentálása**

A művészeti munka esetében is előfordul, hogy terveinket vagy munkánkat elektronikus eszközökkel kell bemutatnunk. Több prezentációs szoftver is rendelkezésre áll, közös jellemzőjük, hogy könnyen kezelhetőek, némi számítógépes tapasztalattal már bármelyiket alkalmazni tudjuk. A prezentációs szoftverek képeinek (diáinak) kialakításakor mellőzzünk minden „varázslatot”, amit a szoftver felkínál. A bemutatni kívánt vizuális anyagnak kell a főszerepet játszania, a programra csak munkaeszközként tekintünk. Ahogyan a laptopunkat vagy a projektort sem díszítjük fel a nagyobb meggyőző erő kedvéért, a levetített diáknak is a lapozható vetítés funkcióját kell betölteniük, a szakmai anyagnak önmagát kell képviselnie.

A diaképeket úgy szerkesszük meg, hogy a kommentár nélküli képek teljes diafelületet töltsenek ki, szöveges megjegyzések esetén a szöveg egyszerű és jól olvasható legyen. A legfontosabb szabály, hogy nem a prezentációs program a lényeg, hanem aki prezentál!

Mindig kevés összefoglaló szöveget, ha lehet, felsorolásszerűen alkalmazunk. Az elektronikus prezentáció lényege, hogy ne tegyük magunkat fölöslegessé. A személyes kontaktus a prezentáció lényege, szerénységből vagy bizonytalanságból ne akarjuk megóvni magunkat a személyes szerepléstől. A dia a hatékony kommunikációt segítse, ne váljon önálló szereplővé, ne ossza meg, hanem a mi mondandónk felé terelje a figyelmet.

A jó prezentáció semmit nem ér a prezentáló nélkül. Amennyiben elvárják tőlünk, hogy a prezentációt valamilyen formában eljuttassuk a megrendelőnek, akkor készítsünk egy valóban információgazdag dokumentumot, amiben kifejtjük a mondanivalónkat a prezentáció alapján. A személyes találkozáskor használt prezentációt főlegesen elküldünk, mert ha jól szerkesztettük, legfeljebb emlékeztetőnek jó. Még az is előfordulhat, hogy az e-mailen elküldött prezentáció rombolja a személyes kontaktussal addig elért pozitív hatást.

Nem használunk animációt. Semmi szükség arra, hogy egy felsorolás minden tagja vagy a képek különböző berepülési és előbukkanási trükkökkel lepjék meg a nézőt. A diák közötti átmenet is legyen a lehető legegyszerűbb.

Meg se próbáljunk ClipArt képeket használni, vagy bármilyen viccesnek szánt kísérő ábrát.

Csak jó minőségű, nagy felbontású képeket, fotókat használjunk prezentációnkban.

Amennyiben mégis olyan helyzetbe kerülünk, hogy vetített diáinkat el kell látnunk környezeti elemekkel, grafikai hatásokkal, akkor csak magunk által tervezett felületet használjunk. Másodpercek alatt lerombolhatjuk szakmai hitelünket egy már ismert háttérséma használatával.

A betűtípusokat ne keverjük, elég egy fajta. Semmiképpen se használjunk script, azaz kézírás utánzó betűtípusokat, de „érdekes”, vagy „ódon” hatásúakat se. A különleges betűtípusok nem teszik a prezentációt különlegessé.

### **Felhasznált irodalom:**

A Kormány 438/2012. (XII.29.) Korm. rendelete  
A Kormány 442/2012. (XII.29.) Korm. rendelete  
A Kormány 443/2012. (XII.29.) Korm. rendelete  
Elekné Ludányi Zsuzsanna, Szabó Tünde, Botos Andrea: Térberendezés  
Johannes Itten: A színek művészete  
Környezetvédelmi Lexikon  
Hans Tapper: A szépen terített asztal  
Kepes György: A látás nyelve  
Kiss Győző: Árrendezési alapismeretek  
Kováts Gábor: A kiállítás rendezés gyakorlata  
Szűcs Tibor: A prezentáció jelentősége a megrendelővel folytatott kommunikáció során